



# Guía del usuario

ThinkPad USB 3.0 Ultra Dock y ThinkPad USB 3.0 Pro Dock

 <http://www.lenovo.com/safety>

**Nota:** Antes de instalar el producto, asegúrese de leer la información acerca de la garantía que aparece en el apartado Apéndice B “Garantía limitada de Lenovo” en la página 45.

**Segunda edición (Junio 2015)**

**© Copyright Lenovo 2015.**

AVISO DE DERECHOS LIMITADOS Y RESTRINGIDOS: si los productos o software se suministran según el contrato “GSA” (General Services Administration), la utilización, reproducción o divulgación están sujetas a las restricciones establecidas en el Contrato Núm. GS-35F-05925.

# Contenido

## Capítulo 1. ThinkPad USB 3.0 Ultra Dock . . . . . 1

Acerca de estación de acoplamiento ultra . . . . .	1
Descripción del producto. . . . .	1
Características principales . . . . .	1
Localización de los controles . . . . .	1
Requisitos del sistema. . . . .	3
Instalación de la estación de acoplamiento ultra . . . . .	4
Instalación del controlador de dispositivo en sistemas operativos Windows . . . . .	4
Conexión de la estación de acoplamiento ultra al sistema portátil. . . . .	4
Desinstalación del controlador de dispositivo de sistemas operativos Windows . . . . .	6
Cómo colgar la estación de acoplamiento ultra . . . . .	7
Utilización de la estación de acoplamiento ultra. . . . .	7
Uso del conector combinado de auricular y micrófono. . . . .	8
Uso del conector Gigabit Ethernet . . . . .	8
Uso de los conectores USB. . . . .	8
Uso del conector de salida DP . . . . .	9
Uso del conector de salida HDMI . . . . .	9
Cómo trabajar con la estación de acoplamiento ultra . . . . .	9
Introducción a las modalidades de salida de vídeo. . . . .	9
Cómo trabajar con la utilidad de estación de acoplamiento ultra . . . . .	11
Resoluciones soportadas y frecuencias de actualización . . . . .	13
Resolución de problemas . . . . .	16

## Capítulo 2. ThinkPad USB 3.0 Pro Dock. . . . . 21

Acerca de estación de acoplamiento pro . . . . .	21
Descripción del producto. . . . .	21
Características principales . . . . .	22
Localización de los controles . . . . .	23
Requisitos del sistema. . . . .	24
Instalación de la estación de acoplamiento pro . . . . .	25
Instalación del controlador de dispositivo en sistemas operativos Windows . . . . .	25
Conexión de la estación de acoplamiento pro al sistema portátil. . . . .	25
Desinstalación del controlador de dispositivo de sistemas operativos Windows . . . . .	27
Cómo colgar la estación de acoplamiento pro . . . . .	28

Uso de la estación de acoplamiento pro . . . . .	28
Uso del conector combinado de auricular y micrófono. . . . .	29
Uso del conector Gigabit Ethernet . . . . .	29
Uso de los conectores USB. . . . .	29
Uso del conector de salida DP . . . . .	30
Utilización de los conectores de salida de vídeo DVI-I . . . . .	30
Cómo trabajar con la estación de acoplamiento pro . . . . .	30
Introducción a las modalidades de salida de vídeo. . . . .	30
Cómo trabajar con la utilidad de estación de acoplamiento pro. . . . .	33
Resoluciones soportadas y frecuencias de actualización . . . . .	35
Resolución de problemas . . . . .	38

## Apéndice A. Servicio y soporte . . . . . 43

Soporte técnico en línea . . . . .	43
Soporte técnico por teléfono . . . . .	43
Información sobre accesibilidad . . . . .	43

## Apéndice B. Garantía limitada de Lenovo . . . . . 45

Parte 1 - Términos generales . . . . .	45
Parte 2 - Condiciones exclusivas de cada país . . . . .	48
Parte 3 - Información sobre el servicio de garantía . . . . .	50
Suplemento de Garantía para México. . . . .	52

## Apéndice C. Avisos de emisiones electrónicas . . . . . 53

Federal Communications Commission Declaration of Conformity . . . . .	53
---	----

## Apéndice D. Avisos . . . . . 57

Información sobre el reciclaje . . . . .	57
Información sobre reciclaje para China . . . . .	57
Información sobre reciclaje para Brasil . . . . .	58
Información WEEE importante . . . . .	58
Aviso de clasificación de exportación. . . . .	58
Marcas registradas . . . . .	58

## Apéndice E. Restricción de la directiva de sustancias peligrosas (RoHS). . . . . 61

Unión Europea RoHS . . . . .	61
China RoHS. . . . .	61

Turco RoHS . . . . .	61	India RoHS . . . . .	62
Ucrania RoHS . . . . .	61		

---

# Capítulo 1. ThinkPad USB 3.0 Ultra Dock

Este capítulo contiene información sobre el producto para ThinkPad® USB 3.0 Ultra Dock (en lo sucesivo estación de acoplamiento ultra).

---

## Acerca de estación de acoplamiento ultra

Esta sección contiene la descripción del producto, características principales, ubicaciones de controles y requisitos del sistema para la estación de acoplamiento ultra.

## Descripción del producto

La estación de acoplamiento ultra es un módulo de expansión portátil que permite conectar fácilmente el sistema portátil a Ethernet y varios dispositivos, como un auricular, un micrófono y USB.

El paquete de opciones incluye los elementos siguientes:

- ThinkPad USB 3.0 Ultra Dock
- Adaptador de alimentación
- Cable de alimentación
- Cable USB 3.0 de 1 metro (39,37 pulgadas)
- Póster de garantía

Póngase en contacto con el lugar donde adquirió el producto si falta algún artículo o está dañado. Asegúrese de guardar el comprobante de compra y el material de empaquetado. Es posible que sean necesarios para recibir servicio de garantía.

## Características principales

- Conectores USB: cuatro conectores 3.0 y dos conectores USB 2.0
- Conexión de res: velocidad de Gigabit Ethernet
- Monitores externos compatibles: monitor DisplayPort® (DP) y monitor High Definition Multimedia Interface (HDMI™)

### Máximas resoluciones y frecuencias de actualización

1. Salida DP únicamente: 3840 x 2160 píxeles (30 Hz)
2. Salida HDMI únicamente: 2560 x 1440 píxeles (50 Hz)
3. Salidas DP y HDMI simultáneas: 2048 x 1152 píxeles (60 Hz)

Para obtener más información, vaya a “Resoluciones soportadas y frecuencias de actualización” en la página 13.

Puede configurar el área de trabajo conectando el sistema portátil a la estación de acoplamiento ultra con el cable USB 3.0 proporcionado, conectando varios dispositivos a la estación de acoplamiento ultra y estableciendo la estación de acoplamiento ultra en el sistema portátil; a continuación, estará preparado para usar los diversos dispositivos cada vez que conecte el sistema portátil a la estación de acoplamiento ultra.

## Localización de los controles

En la figura siguiente se muestran las ubicaciones de los controles de la estación de acoplamiento ultra.

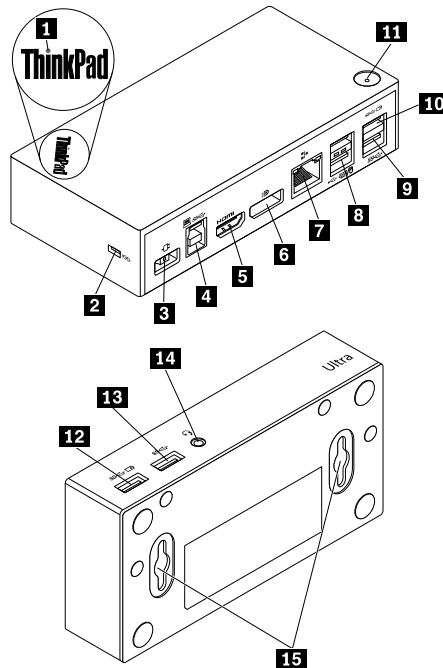


Figura 1. Visión general de la estación de acoplamiento ultra

- |  |   |
|--|---|
| <b>1</b> Indicador de alimentación y conexión    | Se usa para indicar si la estación de acoplamiento ultra está encendida normalmente.  |
| <b>2</b> Ranura de bloqueo de seguridad          | Se utiliza para asegurar la estación de acoplamiento ultra a través de un candado de cable de seguridad.  |
| <b>3</b> Conector de alimentación                | Se usa para conectar el adaptador de alimentación.  |
| <b>4</b> Conector ascendente USB 3.0             | Se utiliza para conectar un sistema portátil.   |
| <b>5</b> Conector de salida HDMI                 | Se utiliza para conectar un monitor externo con un cable HDMI.  |
| <b>6</b> Conector de salida DP                   | Se utiliza para conectar un monitor externo con un cable DP.  |
| <b>7</b> Conector Gigabit Ethernet               | Se utiliza para conectar un cable de red de área local LAN.   |
| <b>8</b> Conectores USB 2.0                      | Se utiliza para conectar dispositivos USB 2.0, como un teclado USB, un ratón USB, un altavoz USB o una impresora USB.   |
| <b>Notas:</b>                                    |   |
|  | 1. Se recomienda que conecte un teclado USB o un ratón USB a los conectores.  |
|  | 2. Si va a usar un dispositivo USB 3.0, se recomienda que lo conecte a un conector USB 3.0 en vez de hacerlo al conector USB 2.0, para lograr una mayor velocidad de transmisión USB. |
| <b>9</b> Conector USB 3.0                        | Se utiliza para conectar dispositivos USB 3.0, como un escáner USB, un altavoz USB o una impresora USB.   |
| <b>10</b> Conector Always On USB 3.0<br>(SS ↔ □) | Se usa para conectar dispositivos 3.0 y cargar algunos dispositivos digitales móviles y teléfonos inteligentes.   |
| <b>11</b> Botón de encendido                     | Se usa para encender o apagar la estación de acoplamiento ultra.  |
| <b>12</b> Conector Always On USB 3.0<br>(SS ↔ □) | Se usa para conectar dispositivos 3.0 y cargar algunos dispositivos digitales móviles y teléfonos inteligentes.   |

- 13** Conector USB 3.0 Se utiliza para conectar dispositivos USB 3.0, como un escáner USB, un altavoz USB o una impresora USB.
- 14** Conector combinado de auricular y micrófono Se usa para conectar un micrófono, auricular o altavoz.
- 15** Orificio de montaje VESA® Se usa para fijar la estación de acoplamiento ultra en el ThinkCentre® Tiny L-Bracket Mounting Kit o la pared.

## Requisitos del sistema

Antes de usar estación de acoplamiento ultra, asegúrese de que el sistema portátil cumpla con los siguientes requisitos generales:

- Microsoft® Windows® 7 (32 bits o 64 bits)
- Microsoft Windows 8.1 (32 bits o 64 bits)
- Microsoft Windows 10 (32 bits o 64 bits)
- Windows Media Player (WMP), CyberLink PowerDVD™ y Corel® WinDVD®
- Alto rendimiento del plan de energía de la batería
- Un controlador de dispositivo

Para obtener más información acerca del controlador de dispositivo, vaya a “Instalación del controlador de dispositivo en sistemas operativos Windows” en la página 4.

Para la salida DP únicamente, la salida HDMI únicamente y la salida simultánea DP/HDMI, asegúrese de que el sistema portátil también cumpla con los siguientes requisitos:

- Los requisitos del sistema para una resolución de 3840 x 2160 con salida DP única son las siguientes:

Requisitos mínimos (para ver documentos y sitios web)	Requisitos recomendados (para la reproducción de video en pantalla completa)
<p><b>Procesador:</b> Intel® Core™ i5 o i7 2+GHz/AMD® Trinity o superior</p> <p><b>Memoria:</b> 4 GB</p> <p><b>Tarjeta de video:</b> Intel HD 4000, ATI Radeon HD7xxx, NVIDIA® GeForce® 5xxM o superior</p> <p><b>USB:</b> USB 2.0, pero se recomienda USB 3.0</p>	<p><b>Procesador:</b> Intel Core i7 2+GHz/AMD Richland A 10–575x/AMD Kaveri A 10–7400P o superior</p> <p><b>Memoria:</b> 8 GB</p> <p><b>Tarjeta de video:</b> Intel HD 4000, ATI Radeon HD 8650, NVIDIA GeForce 7xxM o superior</p> <p><b>USB:</b> USB 3.0</p> <p><b>Disco:</b> Unidad de disco duro (HDD) o unidad de estado sólido (SSD) de 7200 revoluciones por minuto (RPM)</p> <p><b>Nota:</b> Si reproduce un archivo de video con una resolución de 3840 x 2160 píxeles, el sistema debe ser capaz de decodificar el archivo de video en la unidad de procesamiento de gráficos (GPU).</p>

- Los requisitos del sistema para una resolución de 2560 x 1440 con salida HDMI únicamente, son las siguientes:

Requisitos mínimos (para ver documentos y sitios web)	Requisitos recomendados (para la reproducción de video en pantalla completa)
<p><b>Procesador:</b> Intel Core i5 o i7 de 2 o más GHz/AMD Llano o superior</p> <p><b>Memoria:</b> 4 GB</p> <p><b>Tarjeta de video:</b> Intel GMA x 4500 / 36 x 0, ATI Radeon HD3xxx, NVIDIA GeForce 9xxxx o superior</p> <p><b>USB:</b> USB 2.0, pero se recomienda USB 3.0</p>	<p><b>Procesador:</b> Intel Core i5 o i7 de 2 o más GHz/AMD Llano o superior</p> <p><b>Memoria:</b> 8 GB</p> <p><b>Tarjeta de video:</b> Intel GMA x 4500 / 36 x 0, ATI Radeon HD3xxx, NVIDIA GeForce 9xxxx o superior</p> <p><b>USB:</b> USB 3.0</p>

- Los requisitos del sistema para una resolución de 2048 x 1152 con las salidas DP y HDMI simultáneas son las siguientes:

Requisitos mínimos (para ver documentos y sitios web)	Requisitos recomendados (para la reproducción de video en pantalla completa)
<p><b>Procesador:</b> 1,4 Ghz Intel Core2 Duo/AMD Turion™ 64 x 2 o superior*</p> <p><b>Memoria:</b> 2 GB</p> <p><b>Tarjeta de video:</b> cualquier GPU compatible que sea posterior a septiembre de 2009.</p>	<p><b>Procesador:</b> 2,4 Ghz Intel Core2 Duo/AMD Turion II o superior*</p> <p><b>Memoria:</b> 2 GB</p> <p><b>Tarjeta de video:</b> Intel HD 3000, ATI Radeon HD3xxx, NVIDIA GeForce 9xxx o superior.</p>

\* Cualquier Intel Core2Quad, i3, i5, i7, AMD Phenom, Fusion (Llano, Trinity y Richland) o Jaguar (Temash y Kabini) cumple con los requisitos de procesador.

## Instalación de la estación de acoplamiento ultra

En esta sección se proporciona información sobre cómo conectar la estación de acoplamiento ultra al sistema portátil, cómo instalar y desinstalar el controlador de dispositivo y cómo colgar la estación de acoplamiento ultra.

### Instalación del controlador de dispositivo en sistemas operativos Windows

Para instalar el controlador de dispositivo en el sistema operativo Windows 7, Windows 8.1 o Windows 10, haga lo siguiente:

1. Vaya a <http://www.lenovo.com/support/docks> y seleccione **ThinkPad USB 3.0 Ultra Dock**.
2. Busque y descargue el archivo de instalación para el controlador de dispositivo.
3. Haga doble clic en el archivo de instalación y luego siga las instrucciones de la pantalla para completar la instalación.
4. Reinicie el sistema después de que se muestre el mensaje de terminación.

Después de haber instalado el controlador de dispositivo, puede conectar la estación de acoplamiento al sistema portátil.

### Conexión de la estación de acoplamiento ultra al sistema portátil

En esta sección se proporciona información acerca de cómo conectar la estación de acoplamiento ultra al sistema portátil con el adaptador de alimentación, cable de alimentación y cable USB 3.0 proporcionados.

**Nota:** Instale el controlador de dispositivo antes de conectar la estación de acoplamiento ultra al sistema portátil.

Para conectar la estación de acoplamiento ultra al sistema portátil, realice lo siguiente:

1. Conecte el adaptador de alimentación al cable de alimentación.
2. Conecte el enchufe del cable de alimentación a una toma de alimentación eléctrica.



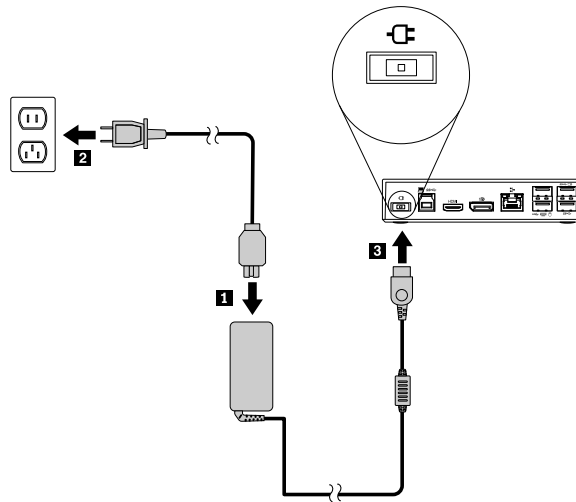


Figura 2. Conexión del adaptador de alimentación al cable de alimentación

3. Conecte el conector entrada de CC del adaptador de alimentación a la estación de acoplamiento ultra. La estación de acoplamiento ultra se enciende automáticamente. Para apagar la estación de acoplamiento ultra, presione el botón de apagado de la estación de acoplamiento ultra.

**Notas:**

- a. Cuando la estación de acoplamiento recibe alimentación se enciende automáticamente y los indicadores de alimentación y conexión permanecen encendidos. Presione el botón de apagado de la estación de acoplamiento ultra para apagar la estación de acoplamiento ultra.
  - b. Asegúrese de conectar correctamente la estación de acoplamiento ultra a la fuente de alimentación. Si la estación de acoplamiento ultra no está encendida, no podrá usarla.
4. Conecte el conector USB 1 del cable USB 3.0 al conector ascendente USB 3.0 en la estación de acoplamiento ultra.
  5. Conecte el conector USB 2 del cable USB 3.0 a un conector USB 3.0 disponible en el sistema portátil. El sistema identificará y configurará automáticamente la estación de acoplamiento ultra. La función de salida de video de la estación de acoplamiento ultra se habilitará automáticamente una vez que se haya completado la configuración.

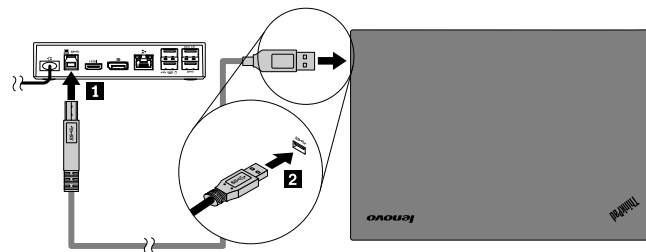


Figura 3. Conexión de la estación de acoplamiento ultra a la fuente de alimentación y al sistema portátil

**Notas:**

- La estación de acoplamiento ultra no proporcionará alimentación al sistema portátil durante el tiempo que esté conectada al sistema portátil.

- La conexión de la estación de acoplamiento ultra a cualquier conector distinto de un conector USB 3.0 o mediante o cualquier cable distinto de un cable USB 3.0 puede afectar el rendimiento de la estación de acoplamiento ultra, especialmente la reproducción de video y el rendimiento Ethernet. Sin embargo, la resolución máxima compatible no se reducirá.

## Desinstalación del controlador de dispositivo de sistemas operativos Windows


Esta sección proporciona instrucciones sobre cómo desinstalar el controlador de dispositivo de los sistemas operativos Windows.

Para desinstalar el controlador de dispositivo del sistema operativo Windows 7, Windows 8.1 o Windows 10, realice lo siguiente:

### Para el sistema operativo Windows 7:

1. Salga de todas las aplicaciones que usan la estación de acoplamiento pro.
2. Haga clic en **Inicio** → **Todos los programas** → **Lenovo USB Display** → **Desinstalar**.
3. Siga las instrucciones de la pantalla para desinstalar el controlador de dispositivo.
4. Si es necesario, reinicie el sistema.

### Para el sistema operativo Windows 8.1:

1. Vaya al Panel de control para realizar una de las acciones siguientes:
  - En el escritorio, mueva el cursor a la esquina superior o inferior derecha de la pantalla para mostrar los accesos y luego haga clic en **Configuración** → **Panel de control**.
  - En la pantalla de Inicio, haga lo siguiente:
    - a. Haga clic en el  en la esquina inferior izquierda de la pantalla Aplicaciones.
    - b. Desplácese hacia la derecha y pulse **Panel de control** en la sección **Sistema Windows**.
2. Dependiendo de la modalidad del Panel de control haga una de las acciones siguientes:
  - Pulse la opción **Desinstalar un programa** en el menú **Programas**.
  - Pulse **Programas y dispositivos**.
3. Seleccione la **Lenovo USB Display** y, a continuación, pulse el botón derecho del ratón. Visualizará la opción **Desinstalar**.
4. Pulse **Desinstalar**.
5. Siga las instrucciones de la pantalla para desinstalar el controlador de dispositivo.

### Para el sistema operativo Windows 10:

1. Desde el escritorio, mueva el cursor a la esquina inferior izquierda de la pantalla y luego busque **Panel de control** en el cuadro de búsqueda.
2. Dependiendo de la modalidad del Panel de control haga una de las acciones siguientes:
  - Pulse la opción **Desinstalar un programa** en el menú **Programas**.
  - Pulse **Programas y dispositivos**.
3. Seleccione la **Lenovo USB Display** y, a continuación, pulse el botón derecho del ratón. Visualizará la opción **Desinstalar**.
4. Pulse **Desinstalar**.
5. Siga las instrucciones de la pantalla para desinstalar el controlador de dispositivo.

## Cómo colgar la estación de acoplamiento ultra

Cuando trabaje con un sistema portátil ThinkPad, con una estación de acoplamiento ultra y un monitor externo en conjunto, puede elegir colgar la estación de acoplamiento en el ThinkCentre Tiny L-Bracket Mounting Kit (de ahora en adelante denominado el soporte L). Esto le permite ahorrar espacio en el área de trabajo.

Para obtener más información sobre el soporte L y los monitores compatibles, vaya a [www.lenovo.com/support/stands](http://www.lenovo.com/support/stands).

Alinee los orificios de montaje VESA en la estación de acoplamiento ultra con los dos tornillos correspondientes en el soporte L. A continuación, instale la estación de acoplamiento ultra en el soporte L de forma vertical, como se muestra.

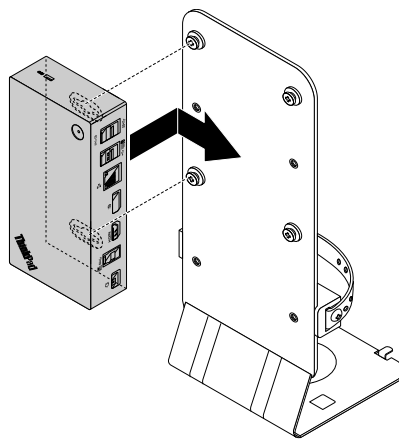


Figura 4. Cómo colgar la estación de acoplamiento ultra en el soporte L

De forma semejante, también puede instalar la estación de acoplamiento ultra en los tornillos VESA en la pared.

---

## Utilización de la estación de acoplamiento ultra

En esta sección se proporciona información sobre cómo usar el conector combinado de auricular y micrófono, conector Gigabit Ethernet, conector de salida DP, conector de salida de video HDMI-I y conectores USB en la estación de acoplamiento ultra.

La estación de acoplamiento ultra expande la capacidad de conexión de su sistema portátil. Puede conectar dispositivos a los conectores correspondientes de la estación de acoplamiento ultra mientras el sistema portátil está encendido. Normalmente el sistema portátil tardará unos segundos en reconocer los dispositivos nuevos.

La estación de acoplamiento ultra simplifica la conexión entre su sistema portátil y múltiples dispositivos. Por ejemplo, puede conectar los dispositivos y monitores externos USB a la estación de acoplamiento ultra, en vez de hacerlo al sistema portátil. Cuando quiera llevar consigo su sistema portátil, puede desconectarlo de la estación de acoplamiento ultra, en vez de tener que quitar los dispositivos y monitores externos USB. Cuando vuelva, simplemente conecte el sistema portátil a la estación de acoplamiento ultra para reanudar las conexiones previas y comenzar a trabajar de inmediato.

## Uso del conector combinado de auricular y micrófono

El conector combinado de auricular y micrófono en la estación de acoplamiento ultra es un conector de salida de línea estéreo combinado de micrófono de 3,5 mm. Funciona para el auricular, micrófono o altavoz estándar de 3,5 mm.

Para usar el conector combinado de auricular y micrófono en la estación de acoplamiento ultra, conecte el auricular, micrófono o altavoz dentro del conector combinado de auricular y micrófono.

**Nota:** El conector combinado de auricular y micrófono en la estación de acoplamiento ultra se habilita automáticamente una vez que ha conectado satisfactoriamente la estación de acoplamiento ultra al sistema portátil y ha instalado el controlador de dispositivo. Sin embargo, si no se oye nada del auricular conectado al conector combinado de auricular y micrófono en la estación de acoplamiento ultra, puede habilitar manualmente el conector combinado de auricular y micrófono en la estación de acoplamiento ultra. Consulte el apartado “Configurar manualmente el dispositivo de reproducción y el dispositivo de grabación” en la página 11 para obtener más información.

## Uso del conector Gigabit Ethernet

Para usar el conector Gigabit Ethernet en la estación de acoplamiento ultra, conecte la estación de acoplamiento ultra a una red estándar de 10 Mbps, 100 Mbps o 1000 Mbps y espere hasta que el sistema operativo Windows configure completamente la estación de acoplamiento ultra.

La conexión Gigabit Ethernet en la estación de acoplamiento ultra admite completamente el programa ThinkVantage® Access Connections.

Existen dos indicadores en la parte superior del conector Gigabit Ethernet.

Estado de funcionamiento	Actividad del indicador
La estación de acoplamiento ultra se conecta a Ethernet satisfactoriamente.	El indicador derecho se mantiene encendido en color verde.
La estación de acoplamiento ultra está transfiriendo datos.	El indicador izquierdo parpadea de color ámbar.

## Uso de los conectores USB

Para usar los conectores USB 2.0, conecte un dispositivo USB 2.0, como un ratón o teclado, a los conectores USB 2.0 de la estación de acoplamiento ultra. Para usar los conectores USB 3.0, conecte un dispositivo USB 3.0 al conector USB 3.0 de la estación de acoplamiento ultra.

Cuando el dispositivo USB se conecte correctamente a un conector USB de la estación de acoplamiento ultra, se visualizará una ventana de información en el área de notificación de Windows, indicando que el dispositivo USB se ha conectado al sistema.

### Cómo usar los conectores Always On USB 3.0

De manera predeterminada, el conector Always-on USB 3.0 () le permite cargar dispositivos digitales móviles y teléfonos cuando el sistema está en las siguiente situación:

- Cuando el sistema está encendido o en modalidad de suspensión.
- Cuando el sistema se encuentra en hibernación o apagado.
- Cuando la estación de acoplamiento está desconectada del sistema

Puede suministrar hasta 2,4 A durante el proceso de carga. Cuando presiona el botón de apagado para apagar la estación de acoplamiento ultra, la estación de acoplamiento ultra detiene el suministro de energía.

## Uso del conector de salida DP

Puede conectar un monitor externo a la estación de acoplamiento ultra mediante el conector de salida DP.

## Uso del conector de salida HDMI

Puede conectar un monitor externo a la estación de acoplamiento ultra mediante el conector de salida HDMI.

---

## Cómo trabajar con la estación de acoplamiento ultra

En esta sección se proporciona información sobre la función de salida de video de la estación de acoplamiento ultra e instrucciones acerca de cómo trabajar con la utilidad de la estación de acoplamiento ultra, que permite configurar la estación de acoplamiento ultra para adecuarla a sus necesidades.


## Introducción a las modalidades de salida de vídeo

En el sistema operativo Windows 7 o Windows 8.1, Ultra Dock funciona en las tres modalidades de salida de video siguientes:

- “Modalidad Ampliada” en la página 9
- “Modalidad Espejo” en la página 10
- “Modalidad de pantalla única” en la página 10

De forma predeterminada, la estación de acoplamiento ultra funciona en modo de ampliación. La primera vez que conecta la estación de acoplamiento al sistema portátil, la resolución del sistema portátil y del monitor conectado se cambiará al valor predeterminado. Puede configurar la resolución que necesite.

### Para el sistema operativo Windows 10:

1. Haga clic con el botón derecho en el icono **ThinkPad USB 3.0 Ultra Dock**  en el área de notificaciones de Windows. Se abrirá una ventana emergente.
2. Seleccione **Configuración de vídeo**. Se abrirá la ventana Configuración.
3. En el cuadro de lista desplegable **Varias pantallas**, seleccione una de las opciones para establecer la salida de pantalla.

## Modalidad Ampliada

Cuando la estación de acoplamiento ultra está en modalidad ampliada, divide la pantalla en dos monitores.


Cuando se usa la modalidad ampliada, hay tres opciones:

- **Ampliar:** cuando selecciona esta opción, el monitor de su sistema portátil se convierte en la pantalla principal y el monitor externo se convierte en la pantalla secundaria. De manera predeterminada, el monitor externo aparece a la derecha de la pantalla del monitor del sistema portátil.
- **Ampliar a:** cuando selecciona esta opción, el monitor de su sistema portátil se convierte en la pantalla principal y el monitor externo se convierte en la pantalla secundaria. Puede otorgarle al monitor su propio almacenamiento intermedio de pantalla a través de las opciones de submenú **Derecha**, **Izquierda**, **Arriba** y **Abajo** o a través de operaciones de arrastre. El espacio de la pantalla es un área continua, por lo tanto, las ventanas y los objetos se pueden mover entre pantallas diferentes.
- **Establecer como monitor principal:** cuando selecciona esta opción, el monitor externo se convierte en la pantalla principal y el monitor de su sistema portátil se convierte en la pantalla secundaria.

En la modalidad ampliada, puede arrastrar y soltar ventanas de una pantalla a otra. Además, puede aumentar su productividad haciendo lo siguiente:

- Leer mensajes de correo electrónico en una pantalla y abrir los archivos adjuntos en la otra.
- Ampliar una hoja de cálculo en dos pantallas.
- Aumentar el área de trabajo poniendo todas las paletas y barras de herramientas en la otra pantalla cuando realiza edición de gráficos.
- Mantener el escritorio en una pantalla y mirar videos en la otra.

Para entrar a la modalidad ampliada, haga lo siguiente:

1. Haga clic en el icono **ThinkPad USB 3.0 Ultra Dock**  en el área de notificaciones de Windows. Se abrirá una ventana emergente.
2. Seleccione **ThinkPad USB 3.0 Ultra Dock** y luego seleccione una de las siguientes opciones:
  - **Ampliar**
  - **Ampliar a**
  - **Establecer como monitor principal**

Para salir de la modalidad ampliada, haga lo siguiente:

1. Haga clic en el icono **ThinkPad USB 3.0 Ultra Dock**  en el área de notificaciones de Windows. Se abrirá una ventana emergente.
2. Seleccione **ThinkPad USB 3.0 Ultra Dock → Apagado**.

## Modalidad Espejo

Cuando la estación de acoplamiento ultra está en modalidad de espejo, clona la pantalla de su sistema portátil en el monitor externo. La estación de acoplamiento ultra automáticamente selecciona los valores (resolución de pantalla, calidad de color y velocidad de renovación) para el monitor externo, lo que permite alcanzar la resolución óptima según el sistema portátil.

Para entrar a la modalidad de espejo, haga lo siguiente:

1. Haga clic en el icono **ThinkPad USB 3.0 Ultra Dock**  en el área de notificaciones de Windows. Se abrirá una ventana emergente.
2. Seleccione **ThinkPad USB 3.0 Ultra Dock → Espejo**.

Para salir de la modalidad de espejo, haga lo siguiente:

1. Haga clic en el icono **ThinkPad USB 3.0 Ultra Dock**  en el área de notificaciones de Windows. Se abrirá una ventana emergente.
2. Seleccione **ThinkPad USB 3.0 Ultra Dock → Apagado**.

## Modalidad de pantalla única

Cuando la estación de acoplamiento ultra se encuentra en modalidad de pantalla única, le permite mostrar su escritorio en una sola pantalla.

Cuando se usa la modalidad de pantalla única, hay dos opciones:

- **Monitor del sistema portátil apagado:** cuando selecciona esta opción, la pantalla del monitor del sistema portátil se apagará y el monitor externo se encenderá.
- **Apagado:** cuando selecciona esta opción, la pantalla del monitor externo se apaga y la pantalla del monitor del sistema portátil se encenderá. Sin embargo, las otras funciones como audio, Ethernet y conexión USB aún pueden funcionar aunque la pantalla esté apagada.

Para entrar a la modalidad de pantalla única, realice lo siguiente:

1. Haga clic en el icono **ThinkPad USB 3.0 Ultra Dock**  en el área de notificaciones de Windows. Se abrirá una ventana emergente.
2. Seleccione **ThinkPad USB 3.0 Ultra Dock → Monitor del sistema portátil apagado** o **Apagado**.

Para salir de la modalidad de pantalla única, realice lo siguiente:

1. Haga clic en el icono **ThinkPad USB 3.0 Ultra Dock**  en el área de notificaciones de Windows. Se abrirá una ventana emergente.
2. Seleccione **ThinkPad USB 3.0 Ultra Dock** y luego seleccione otra modalidad que desee.

## Cómo trabajar con la utilidad de estación de acoplamiento ultra

La estación de acoplamiento ultra le permite configurar los valores de pantalla de la estación de acoplamiento ultra.


**Nota:** Los valores que ha configurado para la estación de acoplamiento ultra se mantendrán cada vez que conecte el sistema portátil a la estación de acoplamiento ultra. Esta característica le permite usar el sistema portátil con varias estaciones de acoplamiento. Por ejemplo, si usa un sistema portátil en su domicilio y en la oficina, puede configurar ambas áreas de trabajo con las estaciones de acoplamiento. A continuación, simplemente conecte el sistema portátil a la estación de acoplamiento ultra en una ubicación y ya estará listo para trabajar.

## Configurar manualmente el dispositivo de reproducción y el dispositivo de grabación


De forma predeterminada, los sistemas portátiles Lenovo usan el conector combinado de auricular y micrófono en la estación de acoplamiento ultra y deshabilite los conectores de audio integrados cuando la estación de acoplamiento ultra esté conectada.

Para configurar manualmente el dispositivo de reproducción y el dispositivo de grabación en la estación de acoplamiento ultra, haga lo siguiente:


Para el sistema operativo Windows 7:

1. Haga clic en el icono **ThinkPad USB 3.0 Ultra Dock**  en el área de notificaciones de Windows. Se abrirá una ventana emergente.
2. Seleccione **Configuración de audio**. Se abrirá la ventana Propiedades de sonido y dispositivos de audio.
3. Pulse el separador **Audio**.
4. Seleccione un dispositivo de audio USB de Lenovo u otro dispositivo de audio del panel **Reproducción de sonido** y seleccione un dispositivo de audio USB de Lenovo u otro dispositivo de audio del panel **Grabación de sonido**.
5. Haga clic en **Aceptar**.

Para el sistema operativo Windows 8.1:

1. Haga clic en el icono **ThinkPad USB 3.0 Ultra Dock**  en el área de notificaciones de Windows. Se abrirá una ventana emergente.
2. Seleccione **Configuración de audio**. Se abrirá la ventana Sonido.
3. En la pestaña **Reproducción**, seleccione un dispositivo USB de salida de línea de audio. En la pestaña **Grabación**, seleccione un dispositivo USB de entrada de línea de audio.
4. Haga clic en **Aceptar**.

Para el sistema operativo Windows 10:


1. Haga clic con el botón derecho en el icono **ThinkPad USB 3.0 Ultra Dock**  en el área de notificaciones de Windows. Se abrirá una ventana emergente.
2. Seleccione **Configuración de audio**. Se abrirá la ventana Sonido.
3. En la pestaña **Reproducción**, seleccione un dispositivo USB de salida de línea de audio. En la pestaña **Grabación**, seleccione un dispositivo USB de entrada de línea de audio.
4. Haga clic en **Aceptar**.

## Rotación de la pantalla del monitor externo

La estación de acoplamiento ultra le permite solo le permite rotar la pantalla del monitor externo como desee.


Para el sistema operativo Windows 7 o Windows 8.1:

Para rotar la pantalla del monitor externo, haga lo siguiente:

1. Haga clic en el icono **ThinkPad USB 3.0 Ultra Dock**  en el área de notificaciones de Windows. Se abrirá una ventana emergente.
2. Seleccione **ThinkPad USB 3.0 Ultra Dock → Rotación de pantalla** y luego seleccione una de las siguientes opciones:
  - **Normal**: la pantalla del monitor externo permanecerá igual que la pantalla del monitor de su sistema portátil.
  - **Rotación a la izquierda**: la pantalla del monitor externo se rotará en 90 grados hacia la izquierda.
  - **Rotación a la derecha**: la pantalla del monitor externo se rotará en 90 grados hacia la derecha.
  - **Invertida**: la pantalla del monitor externo estará invertida.

**Nota:** Para ver una pantalla normal, puede presionar **Rotación a la izquierda** o **Rotación a la derecha** hasta que la pantalla se muestra invertida.

**Para el sistema operativo Windows 10:**

1. Haga clic con el botón derecho en el icono **ThinkPad USB 3.0 Ultra Dock**  en el área de notificaciones de Windows. Se abrirá una ventana emergente.
2. Seleccione **Configuración de vídeo**. Se abrirá la ventana Configuración.
3. En el recuadro de la lista desplegable **Orientación**, seleccione una de las siguientes opciones:
  - **Horizontal**: la pantalla del monitor externo permanece igual que la pantalla del monitor de su sistema portátil.
  - **Vertical**: la pantalla del monitor externo se rota en 90 grados hacia la izquierda.
  - **Horizontal (volteado)**: la pantalla del monitor externo está invertida.



- **Vertical (volteado):** la pantalla del monitor externo se rota en 90 grados hacia la derecha.

4. Siga las instrucciones que aparezcan en la pantalla para completar los valores.

## Cómo establecer la resolución del monitor externo

La estación de acoplamiento ultra le permite establecer la resolución del monitor externo.


En la modalidad ampliada y la modalidad de pantalla única, puede establecer la resolución del monitor externo al realizar lo siguiente:

1. Haga clic en el icono **ThinkPad USB 3.0 Ultra Dock**  en el área de notificaciones de Windows. Se abrirá una ventana emergente.
2. Seleccione **ThinkPad USB 3.0 Ultra Dock → Resolución de pantalla** y, a continuación, seleccione la opción de resolución de pantalla deseada para el monitor externo. Por ejemplo, “2048 x 1152” significa que la resolución de la salida de vídeo será de 2048 por 1152 píxeles.

En la modalidad de espejo, puede establecer la resolución del monitor externo al realizar lo siguiente:

1. Haga clic en el icono **ThinkPad USB 3.0 Ultra Dock**  en el área de notificaciones de Windows. Se abrirá una ventana emergente.
2. Seleccione **Configuración de vídeo**. Se abre una ventana.
3. En el recuadro de lista desplegable **Resolución**, mueva el control deslizante hacia arriba o hacia abajo para aumentar o disminuir la resolución del monitor externo.

Para el sistema operativo Windows 10:

1. Haga clic con el botón derecho en el icono **ThinkPad USB 3.0 Ultra Dock**  en el área de notificaciones de Windows. Se abrirá una ventana emergente.
2. Seleccione **Configuración de vídeo**. Se abrirá la ventana Configuración.
3. En el panel derecho de la ventana, desplace el graduador hasta el extremo.
4. Haga clic en **Configuración avanzada de pantalla**.
5. En el recuadro de lista desplegable **Resolución**, seleccione la resolución del monitor externo.

## Cómo cambiar las modalidades de salida de vídeo

Para el sistema operativo Windows 7 o Windows 8.1:

Para cambiar de una salida de vídeo a otra, haga lo siguiente:

1. Haga clic en el icono **ThinkPad USB 3.0 Ultra Dock**  en el área de notificaciones de Windows. Se abrirá una ventana emergente.
2. Seleccione **ThinkPad USB 3.0 Ultra Dock** y luego seleccione la modalidad de salida de vídeo que desee.

Para obtener más información sobre las modalidades de salida de vídeo, consulte “Introducción a las modalidades de salida de vídeo” en la página 9.

## Resoluciones soportadas y frecuencias de actualización

En las tablas siguientes se muestran las velocidades de renovación soportadas en varias resoluciones para la salida de vídeo de la estación de acoplamiento ultra.

Tabla 1. Resoluciones soportadas y frecuencias de actualización: salida DP únicamente

Resolución	Frecuencia de actualización (Unidad: Hz)
640 x 480	60, 67, 72, 75, 85
720 x 400	70, 85, 88
720 x 480	50, 60
768 x 576	50, 60
800 x 600	56, 60, 72, 75, 85
832 x 624	75
800 x 480	60
848 x 480	60
1024 x 600	60
1024 x 768	60, 70, 75, 85
1152 x 864	75
1152 x 870	75
1280 x 720	50, 60
1280 x 768	60, 75, 85
1280 x 800	60
1280 x 960	60, 85
1280 x 1024	60, 75
1360 x 768	60
1366 x 768	50, 60
1368 x 768	60
1400 x 1050	60, 75, 85
1440 x 900	60
1600 x 900	60
1600 x 1200	60
1680 x 1050	60
1920 x 1080	50, 60
1920 x 1200	60
2048 x 1080	60
2048 x 1152	60
2048 x 1280	60
2048 x 1536	60
2560 x 1440	50, 60
2560 x 1600	60
3840 x 2160	30

**Notas:**

1. Resolución hace referencia al número de píxeles que se muestran en la pantalla, horizontal y verticalmente.
2. Velocidad de renovación (también denominada frecuencia vertical): mide la velocidad a la que se vuelve a escanear toda la pantalla).

Tabla 2. Resoluciones soportadas y frecuencias de actualización: salida HDMI únicamente

<b>Resolución</b>	<b>Frecuencia de actualización (Unidad: Hz)</b>
640 x 480	60, 67, 72, 75, 85
720 x 400	70, 85, 88
720 x 480	50, 60
768 x 576	50, 60
800 x 600	56, 60, 72, 75, 85
832 x 624	75
800 x 480	60
848 x 480	60
1024 x 600	60
1024 x 768	60, 70, 75, 85
1152 x 864	75
1152 x 870	75
1280 x 720	50, 60
1280 x 768	60, 75, 85
1280 x 800	60
1280 x 960	60, 85
1280 x 1024	60, 75
1360 x 768	60
1366 x 768	50, 60
1368 x 768	60
1400 x 1050	60, 75, 85
1440 x 900	60
1600 x 900	60
1600 x 1200	60
1680 x 1050	60
1920 x 1080	50, 60
1920 x 1200	60
2048 x 1080	60
2048 x 1152	60
2048 x 1280	60
2048 x 1536	60
2560 x 1440	50

Tabla 3. Resoluciones soportadas y frecuencias de actualización: salidas DP y HDMI simultáneas

<b>Resolución</b>	<b>Frecuencia de actualización (Unidad: Hz)</b>
640 x 480	60, 67, 72, 75, 85
720 x 400	70, 85, 88
720 x 480	50, 60

Tabla 3. Resoluciones soportadas y frecuencias de actualización: salidas DP y HDMI simultáneas (continuación)

Resolución	Frecuencia de actualización (Unidad: Hz)
768 x 576	50, 60
800 x 600	56, 60, 72, 75, 85
832 x 624	75
800 x 480	60
848 x 480	60
1024 x 600	60
1024 x 768	60, 70, 75, 85
1152 x 864	75
1152 x 870	75
1280 x 720	50, 60
1280 x 768	60, 75, 85
1280 x 800	60
1280 x 960	60, 85
1280 x 1024	60, 75
1360 x 768	60
1366 x 768	50, 60
1368 x 768	60
1400 x 1050	60, 75, 85
1440 x 900	60
1600 x 900	60
1600 x 1200	60
1680 x 1050	60
1920 x 1080	50, 60
1920 x 1200	60
2048 x 1080	60
2048 x 1152	60

## Resolución de problemas

En este capítulo se proporcionan algunos consejos y sugerencias para la resolución de problemas a fin de ayudarle si tiene problemas con la estación de acoplamiento ultra. Compruebe primero los elementos siguientes para intentar solucionar el problema.

### General

**1. El icono de ThinkPad USB 3.0 Ultra Dock no se muestra en la pantalla.**

El icono de **ThinkPad USB 3.0 Ultra Dock** se muestra solo cuando hay un monitor externo conectado a la estación de acoplamiento ultra. Si hay un monitor externo conectado, asegúrese de que el cable del video esté completamente insertado en la estación de acoplamiento ultra y el monitor.

**2. El indicador de alimentación y conexión de la estación de acoplamiento ultra no está encendido.**

Asegúrese conectar correctamente el adaptador de alimentación a la estación de acoplamiento ultra y una toma de alimentación eléctrica operativa y que ha presionado el botón de encendido. No use ningún adaptador de alimentación distinta de la que se proporciona con la estación de acoplamiento ultra.

**3. Conecta la estación de acoplamiento ultra a un sistema con el cable USB 3.0 proporcionado, pero la estación de acoplamiento ultra no funciona.**

- a. Asegúrese de que la estación de acoplamiento ultra reciba alimentación correctamente con su adaptador de alimentación. La estación de acoplamiento ultra siempre necesita adaptador de alimentación externo para funcionar, porque no recibe alimentación del conector USB instalado en el sistema portátil.
- b. Asegúrese de que el controlador de dispositivo de la estación de acoplamiento ultra esté bien instalado; si no es así, instale el controlador de dispositivo y reinicie el sistema.
- c. Asegúrese de que el conector USB en el sistema funcione bien; si no lo hace, reemplácelo con otros conectores USB.

**4. Se interrumpe la función del teclado inalámbrico de 2,4 GHz o del ratón inalámbrico de 2,4 GHz. El puntero del ratón se retrasa o no se puede mover. Algunos caracteres se pierden cuando escribe con el teclado.**

Se recomienda que conecte el receptor del dispositivo de 2,4 GHz al conector USB 3.0 frontal en la estación de acoplamiento ultra y que evite conectar otro dispositivo USB 3.0 junto al conector con el receptor conectado.

**5. Cuando conecta el dispositivo (como un teléfono móvil) a la estación de acoplamiento para cargarlo, la velocidad de carga disminuye.**

Asegúrese de conectar el teléfono móvil al conector Always On USB 3.0. Desconecte la estación de acoplamiento ultra del sistema y es posible que la velocidad de carga acelere.

**6. Los teléfonos móviles y otros dispositivos USB no se pueden cargar cuando se conectan al conector Always On USB 3.0.**

Se recomienda que desconecte la estación de acoplamiento del sistema portátil y que luego intente cargar los teléfonos móviles u otros dispositivos USB.

**7. El ratón y el teclado no pueden activar el sistema cuando están conectados al conector Always On USB 3.0.**

Se recomienda que conecte el ratón o teclado a otro conector USB.

## Salida de vídeo

**1. La pantalla del monitor externo está en blanco.**

- Asegúrese de que el sistema portátil conectado a la estación de acoplamiento ultra se ejecute correctamente y que no esté en modalidad de espera o hibernación. Cuando el sistema portátil esté en modalidad En espera o en modalidad de Hibernación, la pantalla del monitor externo siempre estará en blanco.
- Asegúrese de que el controlador de dispositivo se instale siguiendo las instrucciones de instalación y que el icono de la estación de acoplamiento ultra esté visible en el área de notificaciones de Windows.
- Asegúrese de que las siguientes conexiones sean correctas:
  - La conexión entre el cable USB 3.0 y su sistema portátil
  - La conexión entre el cable USB 3.0 y la estación de acoplamiento ultra
  - La conexión entre el adaptador de alimentación, la estación de acoplamiento ultra y la toma de alimentación eléctrica
  - La conexión entre el cable de video y la estación de acoplamiento ultra y el monitor externo

- Si el problema persiste, desconecte todas las conexiones de la estación de acoplamiento ultra y desinstale el controlador de dispositivo de la estación de acoplamiento ultra. Luego, vuelva a instalar el controlador de dispositivo y la estación de acoplamiento ultra.

**2. No puede reproducir videos en el monitor externo pero puede reproducirlos en el monitor del sistema portátil.**

Algunos sistemas portátiles no dan soporte al protocolo de protección de salida certificado (COPP) y no podrá reproducir videos protegidos en el monitor externo conectado a la estación de acoplamiento ultra. El programa Corel WinDVD 10 también tiene limitaciones para la reproducción de videos en el sistema operativo Windows XP.

Para reproducir videos en el monitor externo, puede conectar el monitor externo al conector HDMI o DP del sistema portátil y ampliar la pantalla al monitor externo. Para obtener más información sobre cómo configurar los valores de pantalla, consulte “Cómo trabajar con la utilidad de estación de acoplamiento ultra” en la página 11.

**3. Las imágenes del monitor externo se agitan.**

Compruebe la configuración de resolución de pantalla del sistema portátil y asegúrese de que el replicador de puertos soporte esa estación de acoplamiento ultra.

**4. Las imágenes del monitor externo no están en los colores correctos.**

Compruebe la configuración de resolución de pantalla del sistema y asegúrese de que el replicador de puertos soporte esa estación de acoplamiento ultra.

**5. El sistema puede reproducir flash web. Sin embargo, arrastra la ventana al monitor externo y maximiza la ventana de reproducción, la reproducción se detiene.**

Para solucionar el problema, actualice Adobe Flash Player a la versión más reciente.

**6. Los archivos de video no se pueden reproducir de forma fluida en el monitor externo con una resolución configurada de 3840 x 2160 píxeles (30 Hz).**

La estación de acoplamiento admite videos con una velocidad de cuadros menor o igual a 24 cuadros por segundo (fps). Cuando reproduce el video en el monitor externo con una resolución configurada de 3840 x 2160 píxeles (30 Hz), se consumen bastantes recursos del sistema portátil. Para obtener más información acerca de los requisitos del sistema recomendados, vaya a “Requisitos del sistema” en la página 3. Es posible que no se puedan reproducir de forma fluida los videos con una velocidad de cuadros superior a 24 fps. Puede disminuir la resolución del monitor externo para obtener un mejor rendimiento.

## **Audio**

**No se oye nada a través de los altavoces del sistema portátil o no se pueden utilizar los conectores de audio del sistema portátil.**

De forma predeterminada, ThinkPad y otros sistemas portátiles Lenovo usan el conector combinado de auricular y micrófono en la estación de acoplamiento ultra y deshabilite los conectores de audio integrados cuando la estación de acoplamiento ultra esté conectada.

Para habilitar los conectores de audio incorporados del sistema portátil, haga lo siguiente:

1. Presione con el botón secundario en el icono de **Volumen** en el área de notificaciones de Windows.
2. Seleccione **Sonidos** y aparecerá la ventana Sonido.
3. Pulse la pestaña **Reproducción** para seleccionar un dispositivo de audio incorporado y luego pulse la pestaña **Grabación** para seleccionar otro dispositivo de audio incorporado.
4. En la pestaña **Reproducción**, seleccione un dispositivo de audio incorporado. En la pestaña **Grabación**, seleccione otro dispositivo de audio incorporado.

Consulte el apartado “Configurar manualmente el dispositivo de reproducción y el dispositivo de grabación” en la página 11 para obtener más información.

**Notas:**

1. Para aplicar los nuevos valores, reinicie las aplicaciones que usan los dispositivos de audio.
2. Los valores que ha ajustado permanecerán hasta que realice cambios en ellos la próxima vez.





---

## Capítulo 2. ThinkPad USB 3.0 Pro Dock

Este capítulo contiene información sobre el producto para ThinkPad USB 3.0 Pro Dock (en lo sucesivo estación de acoplamiento pro).

---

### Acerca de estación de acoplamiento pro

Esta sección contiene la descripción del producto, características principales, ubicaciones de controles y requisitos del sistema para la estación de acoplamiento pro.

### Descripción del producto

La estación de acoplamiento pro es un módulo de expansión portátil que permite conectar fácilmente el sistema portátil a Ethernet y varios dispositivos, como un auricular, un micrófono y Universal Serial Bus (USB).

El paquete de opciones incluye los elementos siguientes:

- ThinkPad USB 3.0 Pro Dock
- Adaptador de alimentación
- Cable de alimentación
- Cable USB 3.0 de 1 metro (39,37 pulgadas)
- Adaptador de DVI-I a VGA
- Póster de garantía

Póngase en contacto con el lugar donde adquirió el producto si falta algún artículo o está dañado. Asegúrese de guardar el comprobante de compra y el material de empaquetado. Es posible que sean necesarios para recibir servicio de garantía.

## Características principales

- Conectores USB: tres conectores 3.0 y dos conectores USB 2.0
- Conexión de res: velocidad de Gigabit Ethernet
- Monitores externos compatibles: monitor DP, monitor Digital Visual Interface - Integrated (DVI-I) y monitor Video Graphics Array (VGA) (requiere un adaptador DVI-I a VGA adicional)

### Máximas resoluciones y frecuencias de actualización

1. Salida DP únicamente: 2560 x 1600 píxeles (60 Hz)
2. Salida DVI-I o VGA únicamente: 2048 x 1152 píxeles (60 Hz)
3. Salidas DVI-I/DP o VGA/DP simultáneas: 2048 x 1152 píxeles (60 Hz)

Para obtener más información, vaya a “Resoluciones soportadas y frecuencias de actualización” en la página 35.

Puede configurar el área de trabajo conectando el sistema portátil a la estación de acoplamiento pro con el cable USB 3.0 proporcionado, conectando varios dispositivos a la estación de acoplamiento pro y estableciendo la estación de acoplamiento pro en el sistema portátil; a continuación, estará preparado para usar los diversos dispositivos cada vez que conecte el sistema portátil a la estación de acoplamiento pro.

## Localización de los controles

En la figura siguiente se muestran las ubicaciones de los controles de la estación de acoplamiento pro.

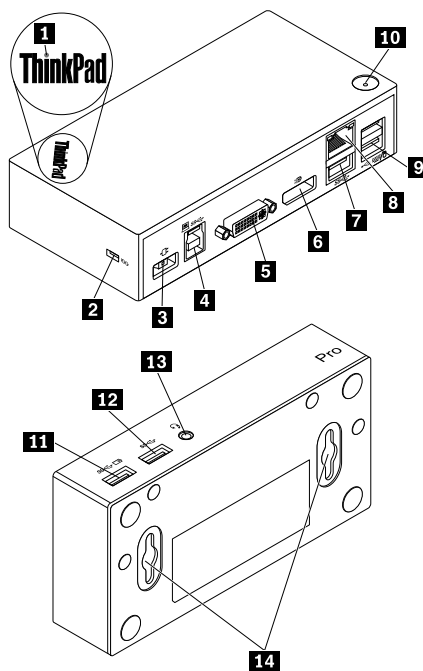



Figura 5. Visión general de la estación de acoplamiento pro

- |               |                                      |   |
|---------------|--------------------------------------|---|
| <b>1</b>      | Indicador de alimentación y conexión | Se usa para indicar si la estación de acoplamiento pro está encendida normalmente.  |
| <b>2</b>      | Ranura de bloqueo de seguridad       | Se utiliza para asegurar la estación de acoplamiento pro a través de un candado de cable de seguridad.  |
| <b>3</b>      | Conector de alimentación             | Se usa para conectar el adaptador de alimentación.  |
| <b>4</b>      | Conector ascendente USB 3.0          | Se utiliza para conectar un sistema portátil.   |
| <b>5</b>      | Conector de salida de vídeo DVI-I    | Se utiliza para conectar un monitor externo con un cable DVI. También puede conectar el adaptador de DVI-I a VGA al conector de salida de vídeo DVI-I y conectar el monitor externo con un cable VGA al adaptador de DVI-I a VGA. |
| <b>6</b>      | Conector de salida DP                | Se utiliza para conectar un monitor externo con un cable DP.  |
| <b>7</b>      | Conector USB 3.0                     | Se utiliza para conectar dispositivos USB 3.0, como un escáner USB, un altavoz USB o una impresora USB.   |
| <b>8</b>      | Conector Gigabit Ethernet            | Se utiliza para conectar un cable de red de área local LAN.   |
| <b>9</b>      | Conectores USB 2.0                   | Se utiliza para conectar dispositivos USB 2.0, como un teclado USB, un ratón USB, un altavoz USB o una impresora USB.   |
| <b>Notas:</b> |                                      |   |
|               |                                      | 1. Se recomienda que conecte un teclado USB o un ratón USB a los conectores.  |
|               |                                      | 2. Si va a usar un dispositivo USB 3.0, se recomienda que lo conecte a un conector USB 3.0 en vez de hacerlo al conector USB 2.0, para lograr una mayor velocidad de transmisión USB.   |
| <b>10</b>     | Botón de encendido                   | Se usa para encender o apagar la estación de acoplamiento pro.  |

- 11** Conector Always On USB 3.0 (SS ) Se usa para conectar dispositivos 3.0 y cargar algunos dispositivos digitales móviles y teléfonos inteligentes.
- 12** Conector USB 3.0 Se utiliza para conectar dispositivos USB 3.0, como un escáner USB, un altavoz USB o una impresora USB.
- 13** Conector combinado de auricular y micrófono Se usa para conectar un micrófono, auricular o altavoz.
- 14** Orificio de montaje VESA Se usa para fijar la estación de acoplamiento pro en el soporte L o en la pared.

## Requisitos del sistema

Antes de usar estación de acoplamiento pro, asegúrese de que el sistema portátil cumpla con los siguientes requisitos generales:

- Microsoft Windows 7 (32 bits o 64 bits)
- Microsoft Windows 8.1 (32 bits o 64 bits)
- Microsoft Windows 10 (32 bits o 64 bits)
- Windows Media Player (WMP), CyberLink PowerDVD y Corel WinDVD
- Alto rendimiento del plan de energía de la batería
- Un controlador de dispositivo

Para obtener más información acerca del controlador de dispositivo, vaya a “Instalación del controlador de dispositivo en sistemas operativos Windows” en la página 25

Para la salida DP únicamente, la salida DVI-I o VGA únicamente, la salida simultánea DP / DVI-I y la salida simultánea DP/VGA, asegúrese de que el sistema portátil también cumpla con los siguientes requisitos:

- Los requisitos del sistema para una resolución de 2048 x 1152 con salida DVI-I únicamente o salida VGA únicamente, son las siguientes:

Requisitos mínimos (para ver documentos y sitios web)	Requisitos recomendados (para la reproducción de video en pantalla completa)
<b>Procesador:</b> 1,4 Ghz Intel Core2 Duo/AMD Turion 64 x 2 o superior* <b>Memoria:</b> 2 GB <b>Tarjeta de video:</b> cualquier GPU compatible que sea posterior a septiembre de 2009.	<b>Procesador:</b> 2,4 Ghz Intel Core2 Duo/AMD Turion II o superior* <b>Memoria:</b> 2 GB <b>Tarjeta de video:</b> Intel HD 3000, ATI Radeon HD3xxx, NVIDIA GeForce 9xxx o superior.

\* Cualquier Intel Core2Quad, i3, i5, i7, AMD Phenom, Fusion (Llano, Trinity y Richland) o Jaguar (Temash y Kabini) cumple con los requisitos de procesador.

- Los requisitos del sistema para una resolución de 2560 x 1440 o 2560 x 1600 con salida DP únicamente, son las siguientes:

Requisitos mínimos (para ver documentos y sitios web)	Requisitos recomendados (para la reproducción de video en pantalla completa)
<b>Procesador:</b> Intel Core i5 o i7 de 2 o más GHz/AMD Llano o superior <b>Memoria:</b> 4 GB Tarjeta de video: Intel GMA x 4500 / 36 x 0, ATI Radeon HD3xxx, NVIDIA GeForce 9xxxx o superior <b>USB:</b> USB 2.0, pero se recomienda USB 3.0	<b>Procesador:</b> Intel Core i5 o i7 de 2 o más GHz/AMD Llano o superior <b>Memoria:</b> 8 GB Tarjeta de video: Intel GMA x 4500 / 36 x 0, ATI Radeon HD3xxx, NVIDIA GeForce 9xxxx o superior <b>USB:</b> USB 3.0

- Los requisitos del sistema para una resolución de 2048 x 1152 con las salidas DP/VGA y DP/DVI-I simultáneas son las siguientes:

Requisitos mínimos (para ver documentos y sitios web)	Requisitos recomendados (para la reproducción de video en pantalla completa)
<p><b>Puntaje WEI general:</b> 3.0 o superior</p> <p><b>Procesador:</b> 2,4 GHz Intel Core2 Duo/AMD Turion II o superior*</p> <p><b>Memoria:</b> 2 GB</p> <p><b>Tarjeta de video:</b> Intel GMA x 4500/36 x 0, ATI Radeon HD3xxx, NVIDIA GeForce 9xxx o superior</p>	<p><b>Puntaje WEI general:</b> 6.0 o superior</p> <p><b>Procesador:</b> Intel Core i5 o i7 2 + GHz/AMD Turion II o superior*</p> <p><b>Memoria:</b> 4 GB</p> <p><b>Tarjeta de video:</b> Intel HD 4000, ATI Radeon HD5/6xxx, NVIDIA GeForce 4xxM o superior</p>

\* Cualquier Intel Core2Quad, i3, i5, i7, AMD Phenom, Fusion (Llano, Trinity y Richland) o Jaguar (Temash y Kabini) cumple con los requisitos de procesador.

## Instalación de la estación de acoplamiento pro

En esta sección se proporciona información sobre cómo conectar la estación de acoplamiento pro al sistema portátil, cómo instalar y desinstalar el controlador de dispositivo y cómo colgar la estación de acoplamiento pro.

### Instalación del controlador de dispositivo en sistemas operativos Windows

Para instalar el controlador de dispositivo en el sistema operativo Windows 7, Windows 8.1 o Windows 10, haga lo siguiente:

1. Vaya a <http://www.lenovo.com/support/docks> y seleccione **ThinkPad USB 3.0 Pro Dock**.
2. Busque y descargue el archivo de instalación para el controlador de dispositivo.
3. Haga doble clic en el archivo de instalación y luego siga las instrucciones de la pantalla para completar la instalación.
4. Reinicie el sistema después de que se muestre el mensaje de terminación. El sistema identificará y configurará automáticamente la estación de acoplamiento pro. La función de salida de video de la estación de acoplamiento pro se habilitará automáticamente una vez que se haya completado la configuración.

Después de haber instalado el controlador de dispositivo, puede conectar la estación de acoplamiento pro al sistema portátil.

### Conexión de la estación de acoplamiento pro al sistema portátil

En esta sección se proporciona información acerca de cómo conectar la estación de acoplamiento pro al sistema portátil con el adaptador de alimentación, cable de alimentación y cable USB 3.0 proporcionados.

**Nota:** Instale el controlador de dispositivo antes de conectar la estación de acoplamiento pro al sistema portátil.

Para conectar la estación de acoplamiento pro al sistema portátil, realice lo siguiente:

1. Conecte el adaptador de alimentación al cable de alimentación.
2. Conecte el enchufe del cable de alimentación a una toma de alimentación eléctrica.

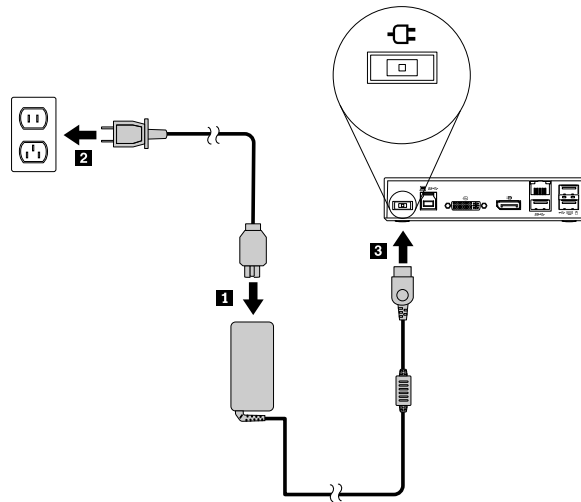


Figura 6. Conexión del adaptador de alimentación al cable de alimentación

3. Conecte el conector entrada de CC del adaptador de alimentación a la estación de acoplamiento pro. La estación de acoplamiento pro se enciende automáticamente. Para apagar la estación de acoplamiento pro, presione el botón de apagado de la estación de acoplamiento pro.

**Notas:**

- a. Cuando la estación de acoplamiento pro recibe alimentación se enciende automáticamente y los indicadores de alimentación y conexión permanecen encendidos. Presione el botón de apagado de la estación de acoplamiento pro para apagar la estación de acoplamiento pro.
  - b. Asegúrese de conectar correctamente la estación de acoplamiento pro a la fuente de alimentación. Si la estación de acoplamiento pro no está encendida, no podrá usarla.
4. Conecte el conector USB 1 del cable USB 3.0 al conector ascendente USB 3.0 en la estación de acoplamiento pro.
  5. Conecte el conector USB 2 del cable USB 3.0 a un conector USB 3.0 disponible en el sistema portátil. El sistema identificará y configurará automáticamente la estación de acoplamiento pro. La función de salida de video de la estación de acoplamiento pro se habilitará automáticamente una vez que se haya completado la configuración.

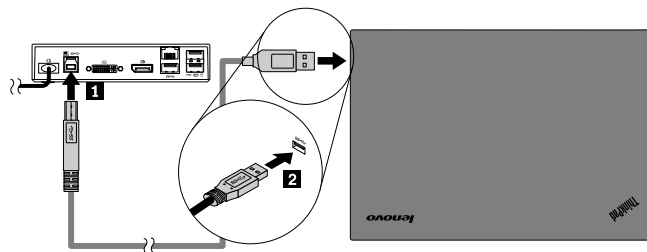


Figura 7. Conexión de la estación de acoplamiento pro a la fuente de alimentación y al sistema portátil

**Notas:**

- La estación de acoplamiento pro no proporcionará alimentación al sistema portátil durante el tiempo que esté conectada al sistema portátil.

- La conexión de la estación de acoplamiento pro a cualquier conector distinto de un conector USB 3.0 o mediante o cualquier cable distinto de un cable USB 3.0 puede afectar el rendimiento de la estación de acoplamiento pro, especialmente la reproducción de video y el rendimiento Ethernet. Sin embargo, la resolución máxima compatible no se reducirá.

## Desinstalación del controlador de dispositivo de sistemas operativos Windows


Esta sección proporciona instrucciones sobre cómo desinstalar el controlador de dispositivo de los sistemas operativos Windows.

Para desinstalar el controlador de dispositivo del sistema operativo Windows 7, Windows 8.1 o Windows 10, realice lo siguiente:

### Para el sistema operativo Windows 7:

1. Salga de todas las aplicaciones que usan la estación de acoplamiento pro.
2. Haga clic en **Inicio** → **Todos los programas** → **Lenovo USB Display** → **Desinstalar**.
3. Siga las instrucciones de la pantalla para desinstalar el controlador de dispositivo.
4. Si es necesario, reinicie el sistema.

### Para el sistema operativo Windows 8.1:

1. Vaya al Panel de control para realizar una de las acciones siguientes:
  - En el escritorio, mueva el cursor a la esquina superior o inferior derecha de la pantalla para mostrar los accesos y luego haga clic en **Configuración** → **Panel de control**.
  - En la pantalla de Inicio, haga lo siguiente:
    - a. Haga clic en el  en la esquina inferior izquierda de la pantalla Aplicaciones.
    - b. Desplácese hacia la derecha y pulse **Panel de control** en la sección **Sistema Windows**.
2. Dependiendo de la modalidad del Panel de control haga una de las acciones siguientes:
  - Pulse la opción **Desinstalar un programa** en el menú **Programas**.
  - Pulse **Programas y dispositivos**.
3. Seleccione la **Lenovo USB Display** y, a continuación, pulse el botón derecho del ratón. Visualizará la opción **Desinstalar**.
4. Pulse **Desinstalar**.
5. Siga las instrucciones de la pantalla para desinstalar el controlador de dispositivo.

### Para el sistema operativo Windows 10:

1. Desde el escritorio, mueva el cursor a la esquina inferior izquierda de la pantalla y luego busque **Panel de control** en el cuadro de búsqueda.
2. Dependiendo de la modalidad del Panel de control haga una de las acciones siguientes:
  - Pulse la opción **Desinstalar un programa** en el menú **Programas**.
  - Pulse **Programas y dispositivos**.
3. Seleccione la **Lenovo USB Display** y, a continuación, pulse el botón derecho del ratón. Visualizará la opción **Desinstalar**.
4. Pulse **Desinstalar**.
5. Siga las instrucciones de la pantalla para desinstalar el controlador de dispositivo.

## Cómo colgar la estación de acoplamiento pro

Cuando trabaje con un sistema portátil ThinkPad, con una estación de acoplamiento pro y un monitor externo en conjunto, puede elegir colgar la estación de acoplamiento pro en el ThinkCentre Tiny L-Bracket Mounting Kit (de ahora en adelante denominado el soporte L). Esto le permite ahorrar espacio en el área de trabajo.

Para obtener más información sobre el soporte L y los monitores compatibles, vaya a [www.lenovo.com/support/stands](http://www.lenovo.com/support/stands).

Alinee los orificios de montaje VESA en la estación de acoplamiento pro con los dos tornillos correspondientes en el soporte L. A continuación, instale la estación de acoplamiento pro en el soporte L de forma vertical, como se muestra.

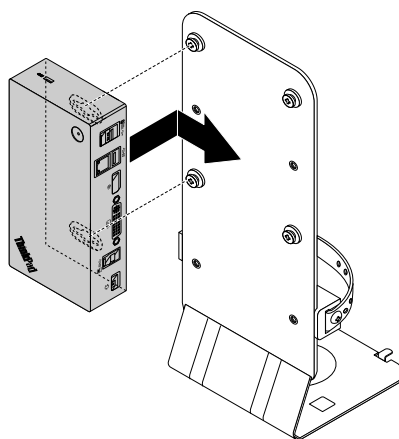


Figura 8. Cómo colgar la estación de acoplamiento pro en el soporte L

De forma semejante, también puede instalar la estación de acoplamiento pro en los tornillos VESA en la pared.

---

## Uso de la estación de acoplamiento pro

En esta sección se proporciona información sobre cómo usar el conector combinado de auricular y micrófono, conector Gigabit Ethernet, conector de salida DP, conector de salida de video DVI-I y conectores USB en la estación de acoplamiento pro.

La estación de acoplamiento pro expande la capacidad de conexión de su sistema portátil. Puede conectar dispositivos a los conectores correspondientes de la estación de acoplamiento pro mientras el sistema portátil está encendido. Normalmente el sistema portátil tardará unos segundos en reconocer los dispositivos nuevos.

La estación de acoplamiento pro simplifica la conexión entre su sistema portátil y los dispositivos USB o monitores externos. Puede conectar los dispositivos y monitores externos USB a la estación de acoplamiento pro, en vez de hacerlo al sistema portátil. Cuando quiera llevar consigo su sistema portátil, puede desconectarlo de la estación de acoplamiento pro, en vez de tener que quitar los dispositivos y monitores externos USB. Cuando vuelva, simplemente conecte el sistema portátil a la estación de acoplamiento pro para reanudar las conexiones previas y comenzar a trabajar de inmediato.



## Uso del conector combinado de auricular y micrófono

El conector combinado de auricular y micrófono en la estación de acoplamiento pro es un conector de salida de línea estéreo combinado de micrófono de 3,5 mm. Funciona para el auricular, micrófono o altavoz estándar de 3,5 mm.

Para usar el conector combinado de auricular y micrófono en la estación de acoplamiento pro, conecte el auricular, micrófono o altavoz dentro del conector combinado de auricular y micrófono.

**Nota:** El conector combinado de auricular y micrófono en la estación de acoplamiento pro se habilita automáticamente una vez que ha conectado satisfactoriamente la estación de acoplamiento pro al sistema portátil y ha instalado el controlador de dispositivo. Sin embargo, si no se oye nada del auricular conectado al conector combinado de auricular y micrófono en la estación de acoplamiento pro, puede habilitar manualmente el conector combinado de auricular y micrófono en la estación de acoplamiento pro. Consulte el apartado “Configurar manualmente el dispositivo de reproducción y el dispositivo de grabación” en la página 33 para obtener más información.

## Uso del conector Gigabit Ethernet

Para usar el conector Gigabit Ethernet en la estación de acoplamiento pro, conecte la estación de acoplamiento pro a una red estándar de 10 Mbps, 100 Mbps o 1000 Mbps y espere hasta que el sistema operativo Windows configure completamente la estación de acoplamiento pro.

La conexión Gigabit Ethernet en la estación de acoplamiento pro admite completamente el programa ThinkVantage Access Connections.

Existen dos indicadores en la parte superior del conector Gigabit Ethernet.

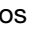
Estado de funcionamiento	Actividad del indicador
La estación de acoplamiento pro se conecta a Ethernet satisfactoriamente.	El indicador derecho se mantiene encendido en color verde.
La estación de acoplamiento pro está transfiriendo datos.	El indicador izquierdo parpadea de color ámbar.

## Uso de los conectores USB

Para usar los conectores USB 2.0, conecte un dispositivo USB 2.0, como un ratón o teclado, a los conectores USB 2.0 de la estación de acoplamiento pro. Para usar los conectores USB 3.0, conecte un dispositivo USB 3.0 al conector USB 3.0 de la estación de acoplamiento pro.

Cuando el dispositivo USB se conecte correctamente a un conector USB de la estación de acoplamiento pro, se visualizará una ventana de información en el área de notificación de Windows, indicando que el dispositivo USB se ha conectado al sistema.

### Cómo usar los conectores Always On USB 3.0

De manera predeterminada, el conector Always-on USB 3.0 () le permite cargar dispositivos digitales móviles y teléfonos cuando el sistema está en las siguiente situación:

- Cuando el sistema está encendido o en modalidad de suspensión.
- Cuando el sistema se encuentra en hibernación o apagado.
- Cuando la estación de acoplamiento pro está desconectada del sistema

Puede suministrar hasta 2,4 A durante el proceso de carga. Cuando presiona el botón de apagado para apagar la estación de acoplamiento pro, la estación de acoplamiento pro detiene el suministro de energía.

## Uso del conector de salida DP

Puede conectar un monitor externo a la estación de acoplamiento pro mediante el conector de salida DP.

## Utilización de los conectores de salida de video DVI-I

Puede conectar un monitor externo a la estación de acoplamiento pro mediante el conector de salida de video DVI-I.

Para usar el conector de salida de video DVI-I, conecte el cable DVI del monitor externo al conector de salida de video DVI-I en la estación de acoplamiento pro.

También puede conectar un monitor externo con un conector VGA a la estación de acoplamiento pro mediante un adaptador DVI-I a VGA. Para utilizar el adaptador de DVI-I a VGA, haga lo siguiente:

1. Conecte el adaptador de DVI-I a VGA al conector de salida de video de DVI-I de la estación de acoplamiento pro.
2. Atornille los dos tornillos del adaptador de DVI-I a VGA.

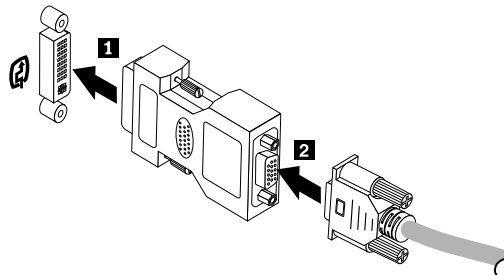


Figura 9. Utilización del adaptador de DVI-I a VGA

3. Conecte el conector VGA del monitor externo al adaptador de DVI-I a VGA mediante un cable VGA.

Puede ajustar los valores de video para personalizar el uso de la estación de acoplamiento pro. Para obtener más información, consulte “Cómo trabajar con la utilidad de estación de acoplamiento pro” en la página 33.

**Nota:** Para obtener un mejor rendimiento, ocasionalmente ajuste el monitor externo para volver a alinear sus valores con la salida de video de la estación de acoplamiento pro. Para obtener más información sobre el procedimiento de ajuste, consulte la documentación que se proporciona con el monitor externo.

---

## Cómo trabajar con la estación de acoplamiento pro

En esta sección se proporciona información sobre la función de salida de video de la estación de acoplamiento pro e instrucciones acerca de cómo trabajar con la utilidad de la estación de acoplamiento pro, que permite configurar la estación de acoplamiento pro para adecuarla a sus necesidades.

## Introducción a las modalidades de salida de vídeo


En el sistema operativo Windows 7, Windows 8 o Windows 8.1, Pro Dock funciona en las tres modalidades de salida de video siguientes:

- “Modalidad Ampliada” en la página 31

- “Modalidad Espejo” en la página 32
- “Modalidad de pantalla única” en la página 32

De forma predeterminada, la estación de acoplamiento pro funciona en modo de ampliación. La primera vez que conecta la estación de acoplamiento pro al sistema portátil, la resolución del sistema portátil y del monitor conectado se cambiará al valor predeterminado. Puede configurar la resolución que necesite

### Para el sistema operativo Windows 10:

1. Haga clic con el botón derecho en el icono **ThinkPad USB 3.0 Ultra Dock**  en el área de notificaciones de Windows. Se abrirá una ventana emergente.
2. Seleccione **Configuración de vídeo**. Se abrirá la ventana Configuración.
3. En el cuadro de lista desplegable **Varias pantallas**, seleccione una de las opciones para establecer la salida de pantalla.

### Modalidad Ampliada

Cuando la estación de acoplamiento pro está en modalidad ampliada, divide la pantalla en dos monitores.


Cuando se usa la modalidad ampliada, hay tres opciones:

- **Ampliar:** cuando selecciona esta opción, el monitor de su sistema portátil se convierte en la pantalla principal y el monitor externo se convierte en la pantalla secundaria. De manera predeterminada, el monitor externo aparece a la derecha de la pantalla del monitor del sistema portátil.
- **Ampliar a:** cuando selecciona esta opción, el monitor de su sistema portátil se convierte en la pantalla principal y el monitor externo se convierte en la pantalla secundaria. Puede otorgarle al monitor su propio almacenamiento intermedio de pantalla a través de las opciones de submenú **Derecha, Izquierda, Arriba y Abajo** o a través de operaciones de arrastre. El espacio de la pantalla es un área continua, por lo tanto, las ventanas y los objetos se pueden mover entre pantallas diferentes.
- **Establecer como monitor principal:** cuando selecciona esta opción, el monitor externo se convierte en la pantalla principal y el monitor de su sistema portátil se convierte en la pantalla secundaria.

En la modalidad ampliada, puede arrastrar y soltar ventanas de una pantalla a otra. Además, puede aumentar su productividad haciendo lo siguiente:

- Leer mensajes de correo electrónico en una pantalla y abrir los archivos adjuntos en la otra.
- Ampliar una hoja de cálculo en dos pantallas.
- Aumentar el área de trabajo poniendo todas las paletas y barras de herramientas en la otra pantalla cuando realiza edición de gráficos.
- Mantener el escritorio en una pantalla y mirar videos en la otra.

Para entrar a la modalidad ampliada, haga lo siguiente:

1. Haga clic en el icono **ThinkPad USB 3.0 Pro Dock**  en el área de notificaciones de Windows. Se abrirá una ventana emergente.
2. Seleccione **ThinkPad USB 3.0 Pro Dock** y luego seleccione una de las siguientes opciones:
  - **Ampliar**
  - **Ampliar a**
  - **Establecer como monitor principal**

Para salir de la modalidad ampliada, haga lo siguiente:

1. Haga clic en el icono **ThinkPad USB 3.0 Pro Dock**  en el área de notificaciones de Windows. Se abrirá una ventana emergente.
2. Seleccione **ThinkPad USB 3.0 Pro Dock → Apagado**.

## Modalidad Espejo

Cuando la estación de acoplamiento pro está en modalidad de espejo, clona la pantalla de su sistema portátil en el monitor externo. La estación de acoplamiento pro automáticamente selecciona los valores (resolución de pantalla, calidad de color y velocidad de renovación) para el monitor externo, lo que permite alcanzar la resolución óptima según el sistema portátil.

Para entrar a la modalidad de espejo, haga lo siguiente:

1. Haga clic en el icono **ThinkPad USB 3.0 Pro Dock**  en el área de notificaciones de Windows. Se abrirá una ventana emergente.
2. Seleccione **ThinkPad USB 3.0 Pro Dock → Espejo**.

Para salir de la modalidad de espejo, haga lo siguiente:

1. Haga clic en el icono **ThinkPad USB 3.0 Pro Dock**  en el área de notificaciones de Windows. Se abrirá una ventana emergente.
2. Seleccione **ThinkPad USB 3.0 Pro Dock → Apagado**.

## Modalidad de pantalla única

Cuando la estación de acoplamiento pro se encuentra en modalidad de pantalla única, le permite mostrar su escritorio en una sola pantalla.

Cuando se usa la modalidad de pantalla única, hay dos opciones:

- **Monitor del sistema portátil apagado:** cuando selecciona esta opción, la pantalla del monitor del sistema portátil se apagará y el monitor externo se encenderá.
- **Apagado:** cuando selecciona esta opción, la pantalla del monitor externo se apaga y la pantalla del monitor del sistema portátil se encenderá. Sin embargo, las otras funciones como audio, Ethernet y conexión USB aún pueden funcionar aunque la pantalla esté apagada.

Para entrar a la modalidad de pantalla única, realice lo siguiente:

1. Haga clic en el icono **ThinkPad USB 3.0 Pro Dock**  en el área de notificaciones de Windows. Se abrirá una ventana emergente.
2. Seleccione **ThinkPad USB 3.0 Pro Dock → Monitor del sistema portátil apagado o Apagado**.

Para salir de la modalidad de pantalla única, realice lo siguiente:

1. Haga clic en el icono **ThinkPad USB 3.0 Pro Dock**  en el área de notificaciones de Windows. Se abrirá una ventana emergente.
2. Seleccione **ThinkPad USB 3.0 Pro Dock** y luego seleccione otra modalidad que desee.

## Cómo trabajar con la utilidad de estación de acoplamiento pro

La estación de acoplamiento pro le permite configurar los valores de pantalla de la estación de acoplamiento pro.


**Nota:** Los valores que ha configurado para la estación de acoplamiento pro se mantendrán cada vez que conecte el sistema portátil a la estación de acoplamiento pro. Esta característica le permite usar el sistema portátil con varias estaciones de acoplamiento. Por ejemplo, si usa un sistema portátil en su domicilio y en la oficina, puede configurar ambas áreas de trabajo con las estaciones de acoplamiento. A continuación, simplemente conecte el sistema portátil a la estación de acoplamiento pro en una ubicación y ya estará listo para trabajar.

## Configurar manualmente el dispositivo de reproducción y el dispositivo de grabación

De forma predeterminada, los sistemas portátiles Lenovo usan el conector combinado de auricular y micrófono en la estación de acoplamiento pro y deshabilita los conectores de audio integrados cuando la estación de acoplamiento pro esté conectada.

Para configurar manualmente el dispositivo de reproducción y el dispositivo de grabación en la estación de acoplamiento pro, haga lo siguiente:


Para el sistema operativo Windows 7:

1. Haga clic en el icono **ThinkPad USB 3.0 Pro Dock**  en el área de notificaciones de Windows. Se abrirá una ventana emergente.
2. Seleccione **Configuración de audio**. Se abrirá la ventana Propiedades de sonido y dispositivos de audio.
3. Pulse el separador **Audio**.
4. Seleccione un dispositivo de audio USB de Lenovo u otro dispositivo de audio del panel **Reproducción de sonido** y seleccione un dispositivo de audio USB de Lenovo u otro dispositivo de audio del panel **Grabación de sonido**.
5. Haga clic en **Aceptar**.

Para el sistema operativo Windows 8.1:

1. Haga clic en el icono **ThinkPad USB 3.0 Pro Dock**  en el área de notificaciones de Windows. Se abrirá una ventana emergente.
2. Seleccione **Configuración de audio**. Se abrirá la ventana Sonido.
3. En la pestaña **Reproducción**, seleccione un dispositivo USB de salida de línea de audio. En la pestaña **Grabación**, seleccione un dispositivo USB de entrada de línea de audio.
4. Haga clic en **Aceptar**.

Para el sistema operativo Windows 10:

1. Haga clic con el botón derecho en el icono **ThinkPad USB 3.0 Ultra Dock**  en el área de notificaciones de Windows. Se abrirá una ventana emergente.
2. Seleccione **Configuración de audio**. Se abrirá la ventana Sonido.
3. En la pestaña **Reproducción**, seleccione un dispositivo USB de salida de línea de audio. En la pestaña **Grabación**, seleccione un dispositivo USB de entrada de línea de audio.
4. Haga clic en **Aceptar**.

## Rotación de la pantalla del monitor externo

La estación de acoplamiento pro le permite solo le permite rotar la pantalla del monitor externo como desee.


Para el sistema operativo Windows 7, Windows 8 o Windows 8.1:

Para rotar la pantalla del monitor externo, haga lo siguiente:

1. Haga clic en el icono **ThinkPad USB 3.0 Pro Dock**  en el área de notificaciones de Windows. Se abrirá una ventana emergente.
2. Seleccione **ThinkPad USB 3.0 Pro Dock → Rotación de pantalla** y luego seleccione una de las siguientes opciones:
  - **Normal:** la pantalla del monitor externo permanecerá igual que la pantalla del monitor de su sistema portátil.
  - **Rotación a la izquierda:** la pantalla del monitor externo se rotará en 90 grados hacia la izquierda.
  - **Rotación a la derecha:** la pantalla del monitor externo se rotará en 90 grados hacia la derecha.
  - **Invertida:** la pantalla del monitor externo estará invertida.

**Nota:** Para ver una pantalla normal, puede presionar **Rotación a la izquierda** o **Rotación a la derecha** hasta que la pantalla se muestra invertida.

### Para el sistema operativo Windows 10:

1. Haga clic con el botón derecho en el icono **ThinkPad USB 3.0 Ultra Dock**  en el área de notificaciones de Windows. Se abrirá una ventana emergente.
2. Seleccione **Configuración de vídeo**. Se abrirá la ventana Configuración.
3. En el recuadro de la lista desplegable **Orientación**, seleccione una de las siguientes opciones:
  - **Horizontal:** la pantalla del monitor externo permanece igual que la pantalla del monitor de su sistema portátil.
  - **Vertical:** la pantalla del monitor externo se rota en 90 grados hacia la izquierda.
  - **Horizontal (volteado):** la pantalla del monitor externo está invertida.
  - **Vertical (volteado):** la pantalla del monitor externo se rota en 90 grados hacia la derecha.
4. Siga las instrucciones que aparezcan en la pantalla para completar los valores.

## Cómo establecer la resolución del monitor externo


La estación de acoplamiento pro le permite establecer la resolución del monitor externo.

Para el sistema operativo Windows 7, Windows 8 o Windows 8.1:


En la modalidad ampliada y la modalidad de pantalla única, puede establecer la resolución del monitor externo al realizar lo siguiente:

1. Haga clic en el icono **ThinkPad USB 3.0 Pro Dock**  en el área de notificaciones de Windows. Se abrirá una ventana emergente.
2. Seleccione **ThinkPad USB 3.0 Pro Dock → Resolución de pantalla** y, a continuación, seleccione la opción de resolución de pantalla deseada para el monitor externo. Por ejemplo, “2048 x 1152” significa que la resolución de la salida de vídeo será de 2048 por 1152 píxeles.

En la modalidad de espejo, puede establecer la resolución del monitor externo al realizar lo siguiente:

1. Haga clic en el icono **ThinkPad USB 3.0 Pro Dock**  en el área de notificaciones de Windows. Se abrirá una ventana emergente.
2. Seleccione **Configuración de vídeo**. Se abre una ventana.
3. En el recuadro de lista desplegable **Resolución**, mueva el control deslizante hacia arriba o hacia abajo para aumentar o disminuir la resolución del monitor externo.

Para el sistema operativo Windows 10:

1. Haga clic con el botón derecho en el icono **ThinkPad USB 3.0 Ultra Dock**  en el área de notificaciones de Windows. Se abrirá una ventana emergente.
2. Seleccione **Configuración de vídeo**. Se abrirá la ventana Configuración.
3. En el panel derecho de la ventana, desplace el graduador hasta el extremo.
4. Haga clic en **Configuración avanzada de pantalla**.
5. En el recuadro de lista desplegable **Resolución**, seleccione la resolución del monitor externo.

## Cómo cambiar las modalidades de salida de vídeo

Para el sistema operativo Windows 7, Windows 8 o Windows 8.1:

Para cambiar de una salida de vídeo a otra, haga lo siguiente:

1. Haga clic en el icono **ThinkPad USB 3.0 Pro Dock**  en el área de notificaciones de Windows. Se abrirá una ventana emergente.
2. Seleccione **ThinkPad USB 3.0 Pro Dock** y luego seleccione la modalidad de salida de vídeo que desee.

Para obtener más información sobre las modalidades de salida de vídeo, consulte “Introducción a las modalidades de salida de vídeo” en la página 30.

## Resoluciones soportadas y frecuencias de actualización

En la tabla siguiente se muestran las velocidades de renovación soportadas en varias resoluciones para la salida de vídeo de la estación de acoplamiento pro.

Tabla 4. Resoluciones soportadas y frecuencias de actualización: salida DP únicamente

Resolución	Frecuencia de actualización (Unidad: Hz)
640 x 480	60, 67, 72, 75, 85
720 x 400	70, 85, 88
720 x 480	50, 60
768 x 576	50, 60
800 x 600	56, 60, 72, 75, 85
832 x 624	75
800 x 480	60
848 x 480	60
1024 x 600	60
1024 x 768	60, 70, 75, 85

Tabla 4. Resoluciones soportadas y frecuencias de actualización: salida DP únicamente (continuación)

Resolución	Frecuencia de actualización (Unidad: Hz)
1152 x 864	75
1152 x 870	75
1280 x 720	50, 60
1280 x 768	60, 75, 85
1280 x 800	60
1280 x 960	60, 85
1280 x 1024	60, 75
1360 x 768	60
1366 x 768	50, 60
1368 x 768	60
1400 x 1050	60, 75, 85
1440 x 900	60
1600 x 900	60
1600 x 1200	60
1680 x 1050	60
1920 x 1080	50, 60
1920 x 1200	60
2048 x 1080	60
2048 x 1152	60
2048 x 1280	60
2048 x 1536	60
2560 x 1440	50, 60
2560 x 1600	60

**Notas:**

1. Resolución hace referencia al número de píxeles que se muestran en la pantalla, horizontal y verticalmente.
2. Velocidad de renovación (también denominada frecuencia vertical): mide la velocidad a la que se vuelve a escanear toda la pantalla).

Tabla 5. Resoluciones soportadas y frecuencias de actualización: salida DVI-I p VGA únicamente

Resolución	Frecuencia de actualización (Unidad: Hz)
640 x 480	60, 67, 72, 75, 85
720 x 400	70, 85, 88
720 x 480	50, 60
768 x 576	50, 60
800 x 600	56, 60, 72, 75, 85
832 x 624	75
800 x 480	60
848 x 480	60



Tabla 5. Resoluciones soportadas y frecuencias de actualización: salida DVI-I p VGA únicamente (continuación)

<b>Resolución</b>	<b>Frecuencia de actualización (Unidad: Hz)</b>
1024 x 600	60
1024 x 768	60, 70, 75, 85
1152 x 864	75
1152 x 870	75
1280 x 720	50, 60
1280 x 768	60, 75, 85
1280 x 800	60
1280 x 960	60, 85
1280 x 1024	60, 75
1360 x 768	60
1366 x 768	50, 60
1368 x 768	60
1400 x 1050	60, 75, 85
1440 x 900	60
1600 x 900	60
1600 x 1200	60
1680 x 1050	60
1920 x 1080	50, 60
1920 x 1200	60
2048 x 1080	60
2048 x 1152	60

Tabla 6. Resoluciones soportadas y frecuencias de actualización: salidas simultáneas DVI-I/DP o VGA/DP

<b>Resolución</b>	<b>Frecuencia de actualización (Unidad: Hz)</b>
640 x 480	60, 67, 72, 75, 85
720 x 400	70, 85, 88
720 x 480	50, 60
768 x 576	50, 60
800 x 600	56, 60, 72, 75, 85
832 x 624	75
800 x 480	60
848 x 480	60
1024 x 600	60
1024 x 768	60, 70, 75, 85
1152 x 864	75
1152 x 870	75
1280 x 720	50, 60
1280 x 768	60, 75, 85

Tabla 6. Resoluciones soportadas y frecuencias de actualización: salidas simultáneas DVI-I/DP o VGA/DP (continuación)

Resolución	Frecuencia de actualización (Unidad: Hz)
1280 x 800	60
1280 x 960	60, 85
1280 x 1024	60, 75
1360 x 768	60
1366 x 768	50, 60
1368 x 768	60
1400 x 1050	60, 75, 85
1440 x 900	60
1600 x 900	60
1600 x 1200	60
1680 x 1050	60
1920 x 1080	50, 60
1920 x 1200	60
2048 x 1080	60
2048 x 1152	60

## Resolución de problemas

En este capítulo se proporcionan algunos consejos y sugerencias para la resolución de problemas a fin de ayudarle si tiene problemas con la estación de acoplamiento pro. Compruebe primero los elementos siguientes para intentar solucionar el problema.

### General

**1. El icono de ThinkPad USB 3.0 Pro Dock no se muestra en la pantalla.**

El icono de **ThinkPad USB 3.0 Pro Dock** se muestra solo cuando hay un monitor externo conectado a la estación de acoplamiento pro. Si hay un monitor externo conectado, asegúrese de que el cable del video esté completamente insertado en la estación de acoplamiento pro y el monitor.

**2. El indicador de alimentación y conexión de la estación de acoplamiento pro no está encendido.**

Asegúrese conectar correctamente el adaptador de alimentación a la estación de acoplamiento pro y una toma de alimentación eléctrica operativa y que ha presionado el botón de encendido. No use ningún adaptador de alimentación distinta de la que se proporciona con la estación de acoplamiento pro.

**3. Conecta la estación de acoplamiento pro a un sistema con el cable USB 3.0 proporcionado, pero la estación de acoplamiento pro no funciona.**

- a. Asegúrese de que la estación de acoplamiento pro reciba alimentación correctamente con su adaptador de alimentación. La estación de acoplamiento pro siempre necesita adaptador de alimentación externo para funcionar, porque no recibe alimentación del conector USB instalado en el sistema portátil.
- b. Asegúrese de que el controlador de dispositivo de la estación de acoplamiento pro esté bien instalado; si no es así, instale el controlador de dispositivo y reinicie el sistema.
- c. Asegúrese de que el conector USB en el sistema funcione bien; si no lo hace, reemplácelo con otros conectores USB.

4. **Se interrumpe la función del teclado inalámbrico de 2,4 GHz o del ratón inalámbrico de 2,4 GHz. El puntero del ratón se retrasa o no se puede mover. Algunos caracteres se pierden cuando escribe con el teclado.**

Se recomienda que conecte el receptor del dispositivo de 2,4 GHz al conector USB 3.0 frontal en la estación de acoplamiento pro y que evite conectar otro dispositivo USB 3.0 junto al conector con el receptor conectado.

5. **Cuando conecta el dispositivo (como un teléfono móvil) a la estación de acoplamiento para cargarlo, la velocidad de carga disminuye.**

Asegúrese de conectar el teléfono móvil al conector Always On USB 3.0. Desconecte la estación de acoplamiento pro del sistema y es posible que la velocidad de carga acelere.

6. **Los teléfonos móviles y otros dispositivos USB no se pueden cargar cuando se conectan al conector Always On USB 3.0.**

Se recomienda que desconecte la estación de acoplamiento pro del sistema portátil y que luego intente cargar los teléfonos móviles u otros dispositivos USB.

7. **El ratón y el teclado no pueden activar el sistema cuando están conectados al conector Always On USB 3.0.**

Se recomienda que conecte el ratón o teclado a otro conector USB.

## Salida de vídeo

1. **La pantalla del monitor externo está en blanco.**

- Asegúrese de que el sistema portátil conectado a la estación de acoplamiento pro se ejecute correctamente y que no esté en modalidad de espera o hibernación. Cuando el sistema portátil esté en modalidad En espera o en modalidad de Hibernación, la pantalla del monitor externo siempre estará en blanco.
- Asegúrese de que el controlador de dispositivo se instale siguiendo las instrucciones de instalación y que el icono de la estación de acoplamiento pro esté visible en el área de notificaciones de Windows.
- Asegúrese de que las siguientes conexiones sean correctas:
  - La conexión entre el cable USB 3.0 y su sistema portátil
  - La conexión entre el cable USB 3.0 y la estación de acoplamiento pro
  - La conexión entre el adaptador de alimentación, la estación de acoplamiento pro y la toma de alimentación eléctrica
  - La conexión entre el cable de vídeo y la estación de acoplamiento pro y el monitor externo
  - La conexión entre el cable de vídeo y el conector de salida de vídeo DVI-I

**Nota:** Para la conexión del conector VGA, asegúrese de que el adaptador de DVI-I a VGA también se fija mediante los tornillos situados a ambos lados de éste.

- Si el problema persiste, desconecte todas las conexiones de la estación de acoplamiento pro y desinstale el controlador de dispositivo de la estación de acoplamiento pro. Luego, vuelva a instalar el controlador de dispositivo y la estación de acoplamiento pro.

**2. No puede reproducir videos en el monitor externo pero puede reproducirlos en el monitor del sistema portátil.**

Algunos sistemas portátiles no dan soporte al protocolo de protección de salida certificado (COPP) y no podrá reproducir videos protegidos en el monitor externo conectado a la estación de acoplamiento pro. El programa Corel WinDVD 10 también tiene limitaciones para la reproducción de videos en el sistema operativo Windows XP.

Para reproducir videos en el monitor externo, puede conectar el monitor externo al conector VGA del sistema portátil y ampliar la pantalla al monitor externo. Para obtener más información sobre cómo configurar los valores de pantalla, consulte “Cómo trabajar con la utilidad de estación de acoplamiento pro” en la página 33.

**3. Las imágenes del monitor externo se agitan.**

Para solucionar el problema, compruebe lo siguiente:

- Asegúrese de que el monitor externo esté bien conectado al conector de salida de video DVI-I de la estación de acoplamiento pro.
- Compruebe la configuración de resolución de pantalla del sistema portátil y asegúrese de que el replicador de puertos soporte esa estación de acoplamiento pro.

**4. Las imágenes del monitor externo no están en los colores correctos.**

Para solucionar el problema, haga lo siguiente:

- a. Asegúrese de que el monitor externo esté bien conectado al conector de salida de video DVI-I de la estación de acoplamiento pro.
- b. Compruebe la configuración de resolución de pantalla del sistema y asegúrese de que el replicador de puertos soporte esa estación de acoplamiento pro.

**5. El sistema puede reproducir flash web. Sin embargo, arrastra la ventana al monitor externo y maximiza la ventana de reproducción, la reproducción se detiene.**

Para solucionar el problema, actualice Adobe Flash Player a la versión más reciente.

**6. Los archivos de video no se pueden reproducir de forma fluida en la pantalla.**

Asegúrese de detener la ejecución del programa que puede influenciar el rendimiento de la CPU durante la reproducción de video.

## Audio

**No se oye nada a través de los altavoces del sistema portátil o no se pueden utilizar los conectores de audio del sistema portátil.**

De forma predeterminada, ThinkPad y otros sistemas portátiles Lenovo® usan el conector combinado de auricular y micrófono en la estación de acoplamiento pro y deshabilite los conectores de audio integrados cuando la estación de acoplamiento pro esté conectada.

Para habilitar los conectores de audio incorporados del sistema portátil, haga lo siguiente:

1. Presione con el botón secundario en el icono de **Volumen** en el área de notificaciones de Windows.
2. Seleccione **Sonidos** y aparecerá la ventana Sonido.
3. Pulse la pestaña **Reproducción** para seleccionar un dispositivo de audio incorporado y luego pulse la pestaña **Grabación** para seleccionar otro dispositivo de audio incorporado.
4. En la pestaña **Reproducción**, seleccione un dispositivo de audio incorporado. En la pestaña **Grabación**, seleccione otro dispositivo de audio incorporado.

Consulte el apartado “Configurar manualmente el dispositivo de reproducción y el dispositivo de grabación” en la página 33 para obtener más información.

**Notas:**

1. Para aplicar los nuevos valores, reinicie las aplicaciones que usan los dispositivos de audio.
2. Los valores que ha ajustado permanecerán hasta que realice cambios en ellos la próxima vez.



---

## Apéndice A. Servicio y soporte

En esta información se describe el soporte técnico disponible para el producto, durante el periodo de garantía o a lo largo de la vida del producto. Consulte la Garantía limitada de Lenovo para obtener una explicación detallada de los términos de la garantía de Lenovo.

---

### Soporte técnico en línea

El soporte técnico en línea está disponible durante la vida útil de un producto en la siguiente dirección: <http://www.lenovo.com/support>

Durante el período de garantía, también está disponible la asistencia para la sustitución del producto o el recambio de componentes defectuosos. Además, si su opción está instalada en un sistema Lenovo, es posible que tenga licencia para que se efectúen reparaciones en el lugar en el que se encuentre. El representante de soporte técnico de Lenovo le ayudará a determinar la mejor alternativa.

---

### Soporte técnico por teléfono

El soporte en el proceso de instalación y configuración a través del Centro de soporte al cliente estará a disposición de los clientes hasta 90 días después de que la opción se haya retirado del mercado. Tras dicho periodo, el soporte se cancelará o se pondrá a disposición de los clientes mediante el pago de una tarifa, según Lenovo crea conveniente. También se ofrece soporte adicional por un precio simbólico.

Le agradeceremos que antes de ponerse en contacto con un representante del servicio de soporte técnico de Lenovo disponga de la siguiente información: nombre y número de la opción, comprobante de compra, fabricante del sistema, modelo, número de serie y manual, enunciado exacto del mensaje de error, si lo hay, descripción del problema e información de configuración del hardware y software de su sistema.

Podría ser que el representante del servicio de soporte técnico quisiera que reproduciere el problema en su sistema durante la llamada.

Los números de teléfono pueden ser modificados sin previo aviso. La lista más actualizada de teléfonos de soporte de Lenovo se encuentra disponible en <http://www.lenovo.com/support/phone>. Si no se indica el número de teléfono correspondiente a su país o región, póngase en contacto con el distribuidor de Lenovo o con el representante de ventas de Lenovo.

---

## Información sobre accesibilidad

### Documentación en formatos accesibles

Lenovo proporciona la documentación electrónica en formatos accesibles, como archivos PDF correctamente etiquetados o archivos de Lenguaje de marcas de hipertexto (HTML). La documentación electrónica de Lenovo se ha desarrollado para asegurarse de que los usuarios con problemas de visión puedan leerla mediante un lector de pantalla. Cada imagen en la documentación también incluye texto alternativo adecuado para explicar la imagen, para que los usuarios con limitaciones visuales puedan comprender la imagen cuando usan un lector de pantalla.

Para abrir y ver archivos PDF, el sistema debe tener instalado el programa Adobe Reader. El programa Adobe Reader también está disponible para su descarga en: <http://www.adobe.com>





---

## Apéndice B. Garantía limitada de Lenovo

L505-0010-02 08/2011

Esta garantía limitada de Lenovo consta de las siguientes partes:

**Parte 1 - Términos generales**

**Parte 2 - Condiciones exclusivas de cada país**

**Parte 3 - Información sobre el servicio de garantía**

Los términos de la **Parte 2** reemplazan o modifican los de la **Parte 1** como se especifica para un país específico.

---

### Parte 1 - Términos generales

La Garantía limitada de Lenovo sólo se aplica a los productos de hardware de Lenovo adquiridos para uso propio y no para ser distribuidos. Esta Garantía limitada de Lenovo está disponible en otros idiomas en el sitio web [www.lenovo.com/warranty](http://www.lenovo.com/warranty).

#### Cobertura de esta Garantía

Lenovo garantiza que los productos de hardware de Lenovo que adquiera no presentarán defectos en los materiales y funciones, si se utilizan con normalidad, durante el periodo de garantía. El periodo de garantía del producto se inicia a partir de la fecha original de compra tal como aparece en la factura o el recibo de compra o como lo especifique Lenovo de otro modo. El periodo de garantía y el tipo de servicio de garantía que se aplican a su producto son los que se especifican en la “**Parte 3 - Información sobre el servicio de garantía**” más abajo. Esta garantía solamente se aplica a los productos en el país o la región de compra.

**ESTA GARANTÍA ES LA ÚNICA GARANTÍA DEL CLIENTE Y SUSTITUYE TODAS LAS DEMÁS GARANTÍAS O CONDICIONES, EXPRESAS O IMPLÍCITAS, INCLUYENDO, PERO SIN LIMITARSE A, LAS GARANTÍAS O CONDICIONES IMPLÍCITAS DE COMERCIALIZACIÓN O IDONEIDAD PARA UN FIN DETERMINADO. DEBIDO A QUE ALGUNOS ESTADOS O JURISDICCIONES NO PERMITEN LA EXCLUSIÓN DE LAS GARANTÍAS EXPRESAS O IMPLÍCITAS, ES POSIBLE QUE LA EXCLUSIÓN ANTERIOR NO LE SEA APLICABLE. EN ESE CASO, TALES GARANTÍAS SE APLICAN SÓLO AL ÁMBITO Y LA DURACIÓN QUE LA LEY EXIJA Y ESTÁN LIMITADAS EN DURACIÓN AL PERIODO DE GARANTÍA. DEBIDO A QUE ALGUNOS ESTADOS O JURISDICCIONES NO PERMITEN LIMITACIONES SOBRE LA DURACIÓN DE UNA GARANTÍA IMPLÍCITA, ES POSIBLE QUE LA EXCLUSIÓN ANTERIOR NO LE SEA APLICABLE.**

#### Cómo obtener el Servicio de Garantía

Si el producto no funciona como está garantizado durante el periodo de garantía, puede obtener servicio de garantía poniéndose en contacto con Lenovo o con un proveedor de servicio aprobado por Lenovo. Hay disponible una lista de proveedores de servicio aprobados y sus números de teléfono en: [www.lenovo.com/support/phone](http://www.lenovo.com/support/phone).

El servicio de garantía podría no estar disponible en todas las localidades, y podría variar de unas a otras. Es posible que se apliquen cargos fuera del área de servicio habitual de un proveedor de servicio. Póngase en contacto con un proveedor de servicio local para obtener información específica para su ubicación.

## **Responsabilidades del cliente por el servicio de garantía**

Antes de prestar el servicio de garantía, debe realizar los siguientes pasos:

- seguir los procedimientos de solicitud de servicio especificadas por el proveedor de servicio;
- realizar copias de seguridad o proteger los programas, datos y recursos contenidos en el producto;
- proporcionar al proveedor de servicio todas las claves o contraseñas del sistema;
- proporcionar al proveedor de servicio acceso suficiente, libre y seguro a los recursos para poder prestar servicio;
- eliminar todos los datos, incluida la información confidencial, patentada y personal del producto o, si no puede eliminar dicha información, modificar la información para impedir el acceso a ella de un tercero o de modo que no pueda ser reputada como datos personales de conformidad con la ley aplicable. El proveedor de servicio no será responsable de la pérdida o divulgación de cualquier dato, incluida la información confidencial, patentada o personal correspondiente a un producto devuelto o al que se accedió para brindar el servicio de garantía;
- retirar todos los dispositivos, los componentes, las opciones, las modificaciones y las conexiones que no estén cubiertas por el servicio de garantía;
- asegurarse de que el producto o componente esté libre de restricciones legales que impidan reemplazarlo;
- si usted no es el propietario de un producto o componente, obtener la autorización del propietario para que el proveedor de servicio preste el servicio de garantía.

## **Acciones del proveedor de servicio para resolver problemas**

Cuando el Cliente se pone en contacto con un proveedor de servicio, debe seguir los procedimientos especificados de determinación y resolución de problemas.

El proveedor de servicio intentará diagnosticar y resolver el problema por teléfono, por correo electrónico o mediante asistencia remota. Es posible que el proveedor de servicio le pida que descargue e instale algunas actualizaciones de software concretas.

Algunos problemas se pueden resolver con una pieza de recambio que puede instalar el propio Cliente, denominada “Unidad reemplazable por el cliente” o “CRU, por sus siglas en inglés”. Si es así, el Proveedor de servicio le proporcionará la CRU para que la instale.

Si el problema no se puede resolver por teléfono, ni a través de la aplicación de actualizaciones de software ni con la instalación de una CRU, el proveedor de servicio dispondrá un servicio según el de servicio de garantía designado para el producto en la “**Parte 3 - Información sobre el servicio de garantía**”.

Si el proveedor de servicio determina que no puede reparar el producto, el proveedor de servicio lo sustituirá por uno que sea como mínimo funcionalmente equivalente.

Si el proveedor de servicio determina que no puede reparar ni reemplazar el producto, la única solución conforme a esta Garantía limitada será devolver el producto al lugar de compra o a Lenovo y se le reembolsará el precio de compra.

## **Productos o Componentes de Sustitución**

Cuando el servicio de garantía implique la sustitución de un producto o de uno de sus componentes, el elemento sustituido pasará a ser propiedad de Lenovo y el producto de sustitución pasará a ser del Cliente. Sólo se podrán reemplazar los productos o componentes de Lenovo sin modificar. Es posible que el recambio no sea nuevo, pero funcionará correctamente y será, como mínimo, funcionalmente equivalente al producto o componente sustituido. El producto o componente de sustitución dispondrá de garantía durante el balance de período restante del producto original.

## **Uso de Información Personal de Contacto**

Si obtiene servicio bajo esta garantía, autoriza a Lenovo a almacenar, utilizar y procesar la información sobre el servicio de garantía y su información de contacto, incluidos el nombre, los números de teléfono, la dirección y la dirección de correo electrónico. Lenovo puede utilizar esta información para prestar servicio conforme a esta garantía. Es posible que nos pongamos en contacto con el Cliente para informarnos de su grado de satisfacción con relación al servicio de garantía o para notificarle novedades sobre el producto o cuestiones relativas a la seguridad. Para conseguir estos objetivos, autoriza a Lenovo a transferir la información a aquellos países en los que operamos y la facilitemos a aquellas entidades que actúan en nuestro nombre. También podríamos revelarla si así lo requiere la legislación. La política de privacidad de Lenovo está disponible en [www.lenovo.com/](http://www.lenovo.com/).

### **Conceptos no cubiertos por esta Garantía**

Esta garantía no cubre lo siguiente:

- funcionamiento ininterrumpido o sin errores de un producto;
- pérdida de datos o daños a los datos por parte de un producto;
- cualquier programa de software, que se suministre con el producto, o que se instale posteriormente;
- anomalías o daños resultantes de un uso erróneo, un mal uso, un accidente, una modificación o un entorno operativo o físico no adecuado, desastres naturales, sobretensión eléctrica, mantenimiento impropio o uso no conforme con los materiales de información del producto por parte del Cliente;
- daños causados por un proveedor de servicios no autorizado;
- errores de, o daños causados por, productos de terceros, incluidos los que Lenovo puede proporcionar e integrar con un producto de Lenovo si lo solicita el Cliente;
- soporte técnico o de otro tipo, como por ejemplo asistencia con preguntas “de procedimiento” y las relativas a la instalación y configuración del producto;
- productos o componentes con una etiqueta de identificación modificada o a los que se ha retirado la etiqueta de identificación.

### **Limitación de responsabilidad**

Lenovo será responsable de las pérdidas o los daños sufridos en el producto del Cliente sólo mientras éste se encuentre en posesión del proveedor de servicio o en tránsito, si el proveedor de servicio es responsable del transporte.

Ni Lenovo ni el proveedor de servicio son responsables de la pérdida o divulgación de cualquier dato, incluidos la información confidencial, patentada o personal que contiene un producto.

**BAJO NINGUNA CIRCUNSTANCIA, Y A PESAR DE QUE CUALQUIER RECURSO NO CUMPLA SU PROPÓSITO ESENCIAL ESTABLECIDO EN EL PRESENTE DOCUMENTO, LENOVO, SUS AFILIADOS, PROVEEDORES, REVENDADORES O PROVEEDORES DE SERVICIO SERÁN RESPONSABLES DE NINGUNO DE LOS SIGUIENTES A PESAR DE QUE SE LES INFORME DE SU POSIBILIDAD E INDEPENDIENTEMENTE DE SI LA RECLAMACIÓN SE BASA EN UNA RESPONSABILIDAD CONTRACTUAL, DE GARANTÍA, NEGLIGENCIA, RESPONSABILIDAD OBJETIVA U OTRA TEORÍA DE RESPONSABILIDAD: 1) RECLAMACIONES DE TERCEROS CONTRA EL CLIENTE POR DAÑOS Y PERJUICIOS; 2) PÉRDIDAS, DAÑOS O DIVULGACIÓN DE SUS DATOS; 3) DAÑOS Y PERJUICIOS ESPECIALES, INCIDENTALES, PUNITIVOS, INDIRECTOS O DERIVADOS, INCLUYENDO, PERO SIN LIMITARSE A PÉRDIDA DE BENEFICIOS, INGRESOS DE NEGOCIO, FONDOS DE COMERCIO O AHORROS PREVISTOS. EN NINGÚN CASO LA RESPONSABILIDAD TOTAL DE LENOVO, SUS AFILIADOS, PROVEEDORES, REVENDADORES O PROVEEDORES DE SERVICIO POR DAÑOS Y PERJUICIOS POR CUALQUIER CAUSA SOBREPASARÁ LA CANTIDAD REAL DE DAÑOS DIRECTOS, QUE A SU VEZ NO SOBREPASARÁ LA CANTIDAD PAGADA POR EL PRODUCTO.**

**LAS LIMITACIONES ANTERIORES NO SE APLICAN A LOS DAÑOS A LAS PERSONAS FÍSICAS (INCLUIDA LA MUERTE), LOS DAÑOS A BIENES INMUEBLES O LOS DAÑOS A LOS BIENES MUEBLES TANGIBLES PERSONALES, DE LOS QUE LENOVO SEA LEGALMENTE RESPONSABLE. DADO QUE ALGUNOS ESTADOS O JURISDICCIONES NO PERMITEN LA EXCLUSIÓN NI LIMITACIÓN DE LOS**

**DAÑOS FORTUITOS O DERIVADOS, ES POSIBLE QUE LA LIMITACIÓN O EXCLUSIÓN ANTERIOR NO SE APLIQUE EN SU CASO.**

### **Sus Otros Derechos**

**ESTA GARANTÍA LE OTORGA DERECHOS LEGALES ESPECÍFICOS. PUEDE TENER OTROS DERECHOS DE ACUERDO CON LAS LEYES APLICABLES DE SU ESTADO O JURISDICCIÓN. TAMBIÉN ES POSIBLE QUE TENGA OTROS DERECHOS DE CONFORMIDAD CON UN ACUERDO ESCRITO CON LENOVO. NINGÚN TÉRMINO DE ESTA GARANTÍA AFECTA A LOS DERECHOS LEGALES, INCLUIDOS LOS DERECHOS DE LOS CONSUMIDORES CONFORME A LAS LEYES Y NORMATIVAS QUE RIGEN LA VENTA DE BIENES DE CONSUMO, QUE NO PUEDAN SER EXCLUIDOS O LIMITADOS POR CONTRATO.**

---

## **Parte 2 - Condiciones exclusivas de cada país**

### **Australia**

“Lenovo” se refiere a Lenovo (Australia, Nueva Zelanda) Pty Limited ABN 70 112 394 411. Dirección: Level 10, North Tower, 1-5 Railway Street, Chatswood, NSW, 2067. Teléfono: +61 2 8003 8200. Correo: lensyd\_au@lenovo.com

*Lo que aparece a continuación sustituye la misma sección en la Parte 1:*

### **Cobertura de esta Garantía:**

Lenovo garantiza que los productos de hardware que adquiera no presentan defectos en los materiales y funciones, en uso y condiciones normales, durante el período de garantía. Si el producto falla debido a un defecto cubierto durante el período de garantía, Lenovo le proporcionará un recurso bajo esta Garantía limitada. El período de garantía del producto se inicia a partir de la fecha original de compra especificada en la factura o el recibo de compra, a menos que Lenovo indique otra cosa por escrito. El período de garantía y el tipo de servicio de garantía que se aplican a su producto son los que se establecen en la **Parte 3 - Información sobre el servicio de garantía.**

**LOS BENEFICIOS QUE CONCEDE ESTA GARANTÍA SE SUMAN A SUS DERECHOS Y RECURSOS LEGALES, INCLUIDOS AQUELLOS CONFORME A LA LEY DEL CONSUMIDOR AUSTRALIANA.**

*Lo que aparece a continuación sustituye la misma sección en la Parte 1:*

### **Productos o Componentes de Sustitución:**

Cuando el servicio de garantía implique la sustitución de un producto o de uno de sus componentes, el elemento sustituido pasará a ser propiedad de Lenovo y el producto de sustitución pasará a ser del Cliente. Sólo se podrán reemplazar los productos o componentes de Lenovo sin modificar. Es posible que el recambio no sea nuevo, pero funcionará correctamente y será, como mínimo, funcionalmente equivalente al producto o componente sustituido. El producto o componente de sustitución dispondrá de garantía durante el balance de período restante del producto original. Los productos y componentes que se presentan para reparación se pueden reemplazar por productos o componentes reacondicionados del mismo tipo en lugar de ser reparados. Los componentes reacondicionados se puede usar para reparar el producto y la reparación del producto puede ocasionar una pérdida de datos, si el producto es capaz de conservar datos generados por el usuario.

*Se añade lo siguiente a la misma sección en la Parte 1:*

### **Uso de Información Personal de Contacto:**

Lenovo no podrá efectuar el servicio bajo esta garantía, si el Cliente se niega a proporcionar su información o no desea que transfiramos su información a nuestro representante o contratista. El Cliente tiene derecho a acceder a su información de contacto personal y solicitar la corrección de cualquier error en ella conforme a la Ley de privacidad de 1988 poniéndose en contacto con Lenovo.

*Lo que aparece a continuación sustituye la misma sección en la Parte 1:*

**Limitación de responsabilidad:**

Lenovo será responsable de las pérdidas o los daños sufridos en el producto del Cliente sólo mientras éste se encuentre en posesión del proveedor de servicio o en tránsito, si el proveedor de servicio es responsable del transporte.

Ni Lenovo ni el proveedor de servicio son responsables de la pérdida o divulgación de cualquier dato, incluidos la información confidencial, patentada o personal que contiene un producto.

**EN LA MEDIDA PERMITIDA POR LEY, BAJO NINGUNA CIRCUNSTANCIA, Y A PESAR DE QUE CUALQUIER RECURSO NO CUMPLA SU PROPÓSITO ESENCIAL ESTABLECIDO EN EL PRESENTE DOCUMENTO, LENOVO, SUS AFILIADOS, PROVEEDORES, REVENDADORES O PROVEEDORES DE SERVICIO SERÁN RESPONSABLES DE NINGUNO DE LOS SIGUIENTES A PESAR DE QUE SE LES INFORME DE SU POSIBILIDAD E INDEPENDIENTEMENTE DE SI LA RECLAMACIÓN SE BASA EN UNA RESPONSABILIDAD CONTRACTUAL, DE GARANTÍA, NEGLIGENCIA, RESPONSABILIDAD OBJETIVA U OTRA TEORÍA DE RESPONSABILIDAD: 1) RECLAMACIONES DE TERCEROS CONTRA EL CLIENTE POR DAÑOS Y PERJUICIOS; 2) PÉRDIDAS, DAÑOS O DIVULGACIÓN DE SUS DATOS; 3) DAÑOS Y PERJUICIOS ESPECIALES, INCIDENTALES, PUNITIVOS, INDIRECTOS O DERIVADOS, INCLUYENDO, PERO SIN LIMITARSE A PÉRDIDA DE BENEFICIOS, INGRESOS DE NEGOCIO, FONDOS DE COMERCIO O AHORROS PREVISTOS. EN NINGÚN CASO LA RESPONSABILIDAD TOTAL DE LENOVO, SUS AFILIADOS, PROVEEDORES, REVENDADORES O PROVEEDORES DE SERVICIO POR DAÑOS Y PERJUICIOS POR CUALQUIER CAUSA SOBREPASARÁ LA CANTIDAD REAL DE DAÑOS DIRECTOS, QUE A SU VEZ NO SOBREPASARÁ LA CANTIDAD PAGADA POR EL PRODUCTO.**

**LAS LIMITACIONES ANTERIORES NO SE APLICAN A LOS DAÑOS A LAS PERSONAS FÍSICAS (INCLUIDA LA MUERTE), LOS DAÑOS A BIENES INMUEBLES O LOS DAÑOS A LOS BIENES MUEBLES TANGIBLES PERSONALES, DE LOS QUE LENOVO SEA LEGALMENTE RESPONSABLE.**

*Lo que aparece a continuación sustituye la misma sección en la Parte 1:*

**Sus Otros Derechos:**

**ESTA GARANTÍA LE OTORGA DERECHOS LEGALES ESPECÍFICOS. TAMBIÉN TIENE OTROS DERECHOS LEGALES, INCLUIDOS AQUELLOS CONFORME A LA LEY DEL CONSUMIDOR AUSTRALIANA. NADA DE LO CONTENIDO EN ESTA GARANTÍA AFECTA LOS DERECHOS ESTABLECIDOS POR LAS LEYES O ESTATUTOS, INCLUYENDO LOS DERECHOS QUE NO SE PUEDEN RENUNCIAR NI LIMITAR POR CONTRATO.**

Por ejemplo, nuestros productos incluyen garantías que no se pueden excluir en virtud de la Ley del consumidor australiana. El Cliente tiene derecho a una sustitución o reembolso por una falla importante y a una compensación por cualquier pérdida o daño razonablemente previsible. También tiene derecho a que se reparen o sustituyan los productos si estos no son de una calidad aceptable y la falla no constituye una falla importante.

**Nueva Zelanda**

*Se añade lo siguiente a la misma sección en la Parte 1:*

### **Uso de la Información Personal:**

Lenovo no podrá efectuar el servicio bajo esta garantía, si el Cliente se niega a proporcionar su información o no desea que transfiramos su información a nuestro representante o contratista. El Cliente tiene derecho a acceder a su información de contacto personal y solicitar la corrección de cualquier error en ella conforme a la Ley de privacidad de 1993 poniéndose en contacto con Lenovo (Australia y Nueva Zelanda) Pty Limited ABN 70 112 394 411. Dirección: Level 10, North Tower, 1-5 Railway Street, Chatswood, NSW, 2067. Teléfono: 61 2 8003 8200. Correo: lensyd\_au@lenovo.com

### **Bangladesh, Camboya, Filipinas, India, Indonesia, Nepal, Vietnam y Sri Lanka**

*Se añade lo siguiente a la Parte 1:*

#### **Resolución de disputas**

Las disputas que surjan o estén relacionadas con esta garantía deberán resolverse definitivamente mediante arbitraje en Singapur. Esta garantía se regirá, interpretará y aplicará de acuerdo con las leyes de Singapur, con independencia de los conflictos de ley. Si ha adquirido el producto en **India**, las disputas resultantes de, o relacionadas con esta garantía deberán resolverse mediante arbitraje en Bangalore, India. El arbitraje en Singapur se realizará en conformidad con las Reglas de arbitraje del Centro de arbitraje internacional de Singapur ("Reglas del SIAC") que estén en vigor. El arbitraje en la India se realizará en conformidad con las leyes de la India que estén en vigor. La decisión de los árbitros será definitiva y vinculante para las partes sin posibilidad de apelación. Dicha decisión se presentará por escrito y esclarecerá los hechos y las conclusiones de la ley. El idioma oficial de los procesos de arbitraje y de todos los documentos presentados en estos procesos será el inglés. La versión en inglés de esta garantía limitada prevalecerá sobre cualquier versión en otro idioma en dichos procesos.

#### **Área económica europea (EEA)**

*Se añade lo siguiente a la Parte 1:*

Los Clientes del EEA pueden ponerse en contacto con Lenovo en esta dirección de correo: EMEA Service Organisation, Lenovo (International) B.V., Floor 2, Einsteinova 21, 851 01, Bratislava, Eslovaquia. El servicio bajo esta garantía para productos de hardware Lenovo adquiridos en países de la EEA se puede obtener en cualquier país de la EEA en el cual Lenovo haya anunciado el producto y lo haya hecho disponible.

#### **Rusia**

*Se añade lo siguiente a la Parte 1:*

#### **Vida útil del servicio para productos**

La vida útil del servicio para productos es de cuatro (4) años a partir de la fecha de compra original.

---

### **Parte 3 - Información sobre el servicio de garantía**

<b>Tipo de producto</b>	<b>País o región de adquisición</b>	<b>Período de garantía</b>	<b>Tipo de servicio de garantía</b>
ThinkPad USB 3.0 Ultra Dock	En todo el mundo	3 año	1, 4
ThinkPad USB 3.0 Pro Dock	En todo el mundo	3 año	1, 4

Si es necesario, el Proveedor de servicios del Cliente proporcionará el servicio de reparación o intercambio de componentes en función del tipo de servicio de garantía especificado para el producto y el servicio disponible. La planificación del servicio dependerá de la hora de la llamada, la disponibilidad de las piezas y otros factores.

## **Tipos de servicios de garantía**

### **1. Servicio de Unidades reemplazables por el cliente (“CRU”)**

Con el servicio de CRU, el proveedor de servicio le enviará a costo de él las CRU para que el Cliente las instale. La información acerca de la CRU y las instrucciones de sustitución se proporcionan con el producto del Cliente y Lenovo las pone a su disposición siempre que las necesite. Las CRU que el Cliente puede instalar fácilmente se denominan “CRU de autoservicio”. Las “CRU de servicio opcional” pueden ser CRU que pueden requerir ciertos conocimientos y herramientas técnicas. La instalación de CRU de autoservicio es responsabilidad del Cliente. El Cliente podría solicitar que un Proveedor de Servicios instale CRU de servicio opcional bajo uno de los otros tipos de servicios de garantía designado para su producto. Es posible que haya una oferta de servicio opcional disponible para su adquisición a un proveedor de servicio o a Lenovo, según la cual se pueden instalar las CRU por usted. Puede encontrar una lista de las CRU y su denominación en la publicación que se proporcionó con el producto o en [www.lenovo.com/CRUs](http://www.lenovo.com/CRUs). Los requisitos para devolver una CRU defectuosa, si los hay, se especificarán en las instrucciones que se envían junto con la CRU de sustitución. Cuando la devolución es necesaria: 1) las instrucciones de devolución, una etiqueta de envío de devolución prepagada y un embalaje se incluirán con la CRU de sustitución; y 2) se puede cobrar al Cliente la CRU de sustitución si el proveedor de servicio no recibe la CRU defectuosa por parte de usted en un plazo de treinta (30) días a partir de la recepción de la unidad de sustitución.

### **2. Servicio en los locales del Cliente**

Bajo el Servicio en los locales del cliente, un proveedor de servicio reparará o cambiará el producto en la ubicación del Cliente. Debe proporcionar un área de trabajo adecuada para permitir el desmontaje y montaje del producto. Puede ser necesario realizar algunas reparaciones en un centro de servicio. Si es así, el proveedor de servicio enviará el producto al centro de servicio a costo propio.

### **3. Servicio de recogida a domicilio**

Bajo el Servicio de recogida a domicilio, el producto se reparará o intercambiará en un centro de servicio indicado, con el envío a costo del proveedor de servicio. El Cliente es responsable de desconectar el producto y el embalaje en un contenedor de envío para que devuelva el producto a un centro de servicio indicado. Un servicio de mensajería recogerá el producto y lo entregará al centro de servicio indicado. El centro de servicio devolverá a costo propio el producto al Cliente.

### **4. Servicios centralizados**

Bajo los Servicios centralizados, el producto se reparará o intercambiará después de que el Cliente lo entregue en un centro de servicio indicado a su riesgo y costo. Después de que el producto se haya reparado o intercambiado, pasará a estar a disposición del Cliente para su recogida. Si no se recoge el producto, el proveedor de servicio puede deshacerse de él según crea conveniente, sin responsabilidad hacia el Cliente.

### **5. Servicio de correos**

Bajo el Servicio de correos, el producto se reparará o intercambiará en un centro de servicio indicado después de que el Cliente lo entregue a su riesgo y costo. Una vez se haya reparado o reemplazado el producto, Cliente lo recibirá de vuelta a riesgo y costo de Lenovo, a menos que el proveedor de servicio especifique lo contrario.

### **6. Servicios de correos de ida y vuelta**

Bajo el Servicio de correos de ida y vuelta, el producto se reparará o intercambiará después de que el Cliente lo entregue en un centro de servicio indicado a su riesgo y costo. Una vez se haya reparado o reemplazado el producto, se pondrá a disposición del Cliente para envío de devolución pagado a su riesgo y costo. Si el Cliente no organiza el envío de devolución, el proveedor de servicio puede deshacerse del producto según crea conveniente, sin responsabilidad hacia el Cliente.

## **7. Servicio de intercambio de productos**

Bajo las condiciones del Servicio de intercambio de productos, Lenovo enviará un producto de sustitución a sus instalaciones. El Cliente será el responsable de su instalación y verificación. El producto de sustitución pasará a ser propiedad del Cliente a cambio del producto defectuoso, que pasará a ser propiedad de Lenovo. Debe empaquetar el producto defectuoso en el paquete de cartón en el cual recibió el producto de sustitución y devolverlo a Lenovo. Todos los cargos de transporte serán por cuenta de Lenovo. Si el Cliente no utiliza el paquete de cartón con el que recibió el producto de sustitución, puede ser responsable de cualquier daño al producto defectuoso que se produzca durante el envío. Lenovo podrá cargar al Cliente el coste del producto de sustitución si no recibe el producto defectuoso en un período de treinta (30) días a partir de la fecha de recepción de ésta.

---

## **Suplemento de Garantía para México**

Este Suplemento se considera parte integrante de la Garantía Limitada de Lenovo y será efectivo única y exclusivamente para los productos distribuidos y comercializados dentro del Territorio de los Estados Unidos Mexicanos. En caso de conflicto, se aplicarán los términos de este Suplemento.

Todos los programas de software precargados en el equipo sólo tendrán una garantía de treinta (30) días por defectos de instalación desde la fecha de compra. Lenovo no es responsable de la información incluida en dichos programas de software y/o cualquier programa de software adicional instalado por Usted o instalado después de la compra del producto.

Los servicios no cubiertos por la garantía se cargarán al usuario final, previa obtención de una autorización.

En el caso de que se precise una reparación cubierta por la garantía, por favor, llame al Centro de soporte al cliente al 001-866-434-2080, donde le dirigirán al Centro de servicio autorizado más cercano. Si no existiese ningún Centro de servicio autorizado en su ciudad, población o en un radio de 70 kilómetros de su ciudad o población, la garantía incluirá cualquier gasto de entrega razonable relacionado con el transporte del producto a su Centro de servicio autorizado más cercano. Por favor, llame al Centro de servicio autorizado más cercano para obtener las aprobaciones necesarias o la información relacionada con el envío del producto y la dirección de envío.

Para obtener una lista de los Centros de servicio autorizados, por favor, visite:  
<http://www.lenovo.com/mx/es/servicios>

**Importado por:**  
**Lenovo México S. de R.L. de C.V.**  
**Av. Santa Fe 505, Piso 15**  
**Col. Cruz Manca**  
**Cuajimalpa, D.F., México**  
**C.P. 05349**  
**Tel. (55) 5000 8500**



---

## Apéndice C. Avisos de emisiones electrónicas

La siguiente información hace referencia a ThinkPad USB 3.0 Ultra Dock y ThinkPad USB 3.0 Pro Dock.

---

### Federal Communications Commission Declaration of Conformity

**ThinkPad USB 3.0 Ultra Dock - DK1523**

**ThinkPad USB 3.0 Pro Dock - DK1522**

This equipment has been tested and found to comply with the limits for a Class B digital device, pursuant to Part 15 of the FCC Rules. These limits are designed to provide reasonable protection against harmful interference in a residential installation. This equipment generates, uses, and can radiate radio frequency energy and, if not installed and used in accordance with the instructions, may cause harmful interference to radio communications. However, there is no guarantee that interference will not occur in a particular installation. If this equipment does cause harmful interference to radio or television reception, which can be determined by turning the equipment off and on, the user is encouraged to try to correct the interference by one or more of the following measures:

- Reorient or relocate the receiving antenna.
- Increase the separation between the equipment and receiver.
- Connect the equipment into an outlet on a circuit different from that to which the receiver is connected.
- Consult an authorized dealer or service representative for help.

Lenovo is not responsible for any radio or television interference caused by using other than specified or recommended cables and connectors or by unauthorized changes or modifications to this equipment. Unauthorized changes or modifications could void the user's authority to operate the equipment.

This device complies with Part 15 of the FCC Rules. Operation is subject to the following two conditions: (1) this device may not cause harmful interference, and (2) this device must accept any interference received, including interference that may cause undesired operation.

Responsible Party:  
Lenovo (United States) Incorporated  
1009 Think Place - Building One  
Morrisville, NC 27560  
Phone Number: 919-294-5900



### Industry Canada Compliance Statement

CAN ICES-3(B)/NMB-3(B)

### European Union - Compliance to the Electromagnetic Compatibility Directive

This product is in conformity with the protection requirements of EU Council Directive 2004/108/EC on the approximation of the laws of the Member States relating to electromagnetic compatibility. Lenovo cannot accept responsibility for any failure to satisfy the protection requirements resulting from a non-recommended modification of the product, including the installation of option cards from other manufacturers.

This product has been tested and found to comply with the limits for Class B Information Technology Equipment according to European Standard EN 55022. The limits for Class B equipment were derived for typical residential environments to provide reasonable protection against interference with licensed communication devices.

Lenovo, Einsteinova 21, 851 01 Bratislava, Slovakia



### German Class B compliance statement

#### Deutschsprachiger EU Hinweis:

##### Hinweis für Geräte der Klasse B EU-Richtlinie zur Elektromagnetischen Verträglichkeit

Dieses Produkt entspricht den Schutzanforderungen der EU-Richtlinie 2004/108/EG (früher 89/336/EWG) zur Angleichung der Rechtsvorschriften über die elektromagnetische Verträglichkeit in den EU-Mitgliedsstaaten und hält die Grenzwerte der EN 55022 Klasse B ein.

Um dieses sicherzustellen, sind die Geräte wie in den Handbüchern beschrieben zu installieren und zu betreiben. Des Weiteren dürfen auch nur von der Lenovo empfohlene Kabel angeschlossen werden. Lenovo übernimmt keine Verantwortung für die Einhaltung der Schutzanforderungen, wenn das Produkt ohne Zustimmung der Lenovo verändert bzw. wenn Erweiterungskomponenten von Fremdherstellern ohne Empfehlung der Lenovo gesteckt/eingebaut werden.

#### Deutschland:

##### Einhaltung des Gesetzes über die elektromagnetische Verträglichkeit von Betriebsmitteln

Dieses Produkt entspricht dem „Gesetz über die elektromagnetische Verträglichkeit von Betriebsmitteln“ EMVG (früher „Gesetz über die elektromagnetische Verträglichkeit von Geräten“). Dies ist die Umsetzung der EU-Richtlinie 2004/108/EG (früher 89/336/EWG) in der Bundesrepublik Deutschland.

##### Zulassungsbescheinigung laut dem Deutschen Gesetz über die elektromagnetische Verträglichkeit von Betriebsmitteln, EMVG vom 20. Juli 2007 (früher Gesetz über die elektromagnetische Verträglichkeit von Geräten), bzw. der EMV EG Richtlinie 2004/108/EC (früher 89/336/EWG), für Geräte der Klasse B.

Dieses Gerät ist berechtigt, in Übereinstimmung mit dem Deutschen EMVG das EG-Konformitätszeichen - CE - zu führen. Verantwortlich für die Konformitätserklärung nach Paragraf 5 des EMVG ist die Lenovo (Deutschland) GmbH, Gropiusplatz 10, D-70563 Stuttgart.

Informationen in Hinsicht EMVG Paragraf 4 Abs. (1) 4:

**Das Gerät erfüllt die Schutzanforderungen nach EN 55024 und EN 55022 Klasse B.**

### Korea Class B compliance statement

<b>B급 기기(가정용 방송통신기자재)</b>
이 기기는 가정용(B급) 전자파적합기기로서 주로 가정에서 사용하는 것을 목적으로 하며, 모든 지역에서 사용할 수 있습니다.

### Japan VCCI Class B compliance statement

この装置は、クラスB情報技術装置です。この装置は、家庭環境で使用することを目的としていますが、この装置がラジオやテレビジョン受信機に近接して使用されると、受信障害を引き起こすことがあります。

取扱説明書に従って正しい取り扱いをして下さい。

VCCI-B

## Japan compliance statement for products which connect to the power mains with rated current less than or equal to 20 A per phase

日本の定格電流が 20A/相 以下の機器に対する高調波電流規制  
高調波電流規格 JIS C 61000-3-2 適合品

### Japan notice for ac power cord

The ac power cord shipped with your product can be used only for this specific product. Do not use the ac power cord for other devices.

本製品およびオプションに電源コード・セットが付属する場合は、それぞれ専用のものでありますので他の電気機器には使用しないでください。

### Lenovo product service information for Taiwan

台灣 Lenovo 產品服務資訊如下：  
荷蘭商聯想股份有限公司台灣分公司  
台北市內湖區堤頂大道二段89號5樓  
服務電話：0800-000-702

### Ukraine compliance mark



### Eurasian compliance mark





---

## Apéndice D. Avisos

Puede que en otros países Lenovo no ofrezca los productos, servicios o características que se describen en esta información. Consulte con el representante local de Lenovo para obtener información sobre los productos y servicios actualmente disponibles en su área. Las referencias a programas, productos o servicios de Lenovo no pretenden establecer ni implicar que sólo puedan utilizarse los productos, programas o servicios de Lenovo. En su lugar, se puede utilizar cualquier producto, programa o servicio funcionalmente equivalente que no infrinja los derechos de propiedad intelectual de Lenovo. Sin embargo, es responsabilidad del usuario evaluar y verificar el funcionamiento de cualquier otro producto, programa o servicio.

Lenovo puede tener patentes o solicitudes de patente pendientes que traten el tema descrito en este documento. La posesión de este documento no le confiere ninguna licencia sobre dichas patentes. Puede enviar consultas sobre licencias, por escrito, a:

*Lenovo (United States), Inc.  
1009 Think Place - Building One  
Morrisville, NC 27560  
U.S.A.  
Attention: Lenovo Director of Licensing*

LENOVO PROPORCIONA ESTA PUBLICACIÓN “TAL CUAL” SIN NINGÚN TIPO DE GARANTÍA, EXPLÍCITA NI IMPLÍCITA, INCLUYENDO PERO NO LIMITÁNDOSE A, LAS GARANTÍAS IMPLÍCITAS DE NO VULNERACIÓN, COMERCIALIZACIÓN O IDONEIDAD PARA UN PROPÓSITO DETERMINADO. Algunas jurisdicciones no permiten la renuncia a garantías explícitas o implícitas en determinadas transacciones y, por lo tanto, esta declaración puede que no se aplique en su caso.

Esta información puede incluir imprecisiones técnicas o errores tipográficos. La información incluida en este documento está sujeta a cambios periódicos; estos cambios se incorporarán en nuevas ediciones de la publicación. Lenovo puede realizar en cualquier momento mejoras y/o cambios en el (los) producto(s) y/o programa(s) descrito(s) en esta información sin previo aviso.

---

## Información sobre el reciclaje

Lenovo recomienda a los propietarios de equipos de tecnología de la información (IT) que reciclen sus equipos cuando ya no sean necesarios. Lenovo dispone de una variedad de programas y servicios para ayudar a los propietarios de equipos a reciclar sus productos de IT. Para obtener información sobre el reciclaje de productos Lenovo, visite:  
<http://www.lenovo.com/recycling>

La información de reciclaje y desecho para Japón está disponible en:  
<http://www.lenovo.com/recycling/japan>

---

## Información sobre reciclaje para China

### 《废弃电器电子产品回收处理管理条例》提示性说明

联想鼓励拥有联想品牌产品的用户当不再需要此类产品时，遵守国家废弃电器电子产品回收处理相关法律法规，将其交给当地具有国家认可的回收处理资质的厂商进行回收处理。更多回收服务信息，请点击进入  
<http://support.lenovo.com.cn/activity/551.htm>

---

## Información sobre reciclaje para Brasil

### Declarações de Reciclagem no Brasil

#### Descarte de um Produto Lenovo Fora de Uso

Equipamentos elétricos e eletrônicos não devem ser descartados em lixo comum, mas enviados à pontos de coleta, autorizados pelo fabricante do produto para que sejam encaminhados e processados por empresas especializadas no manuseio de resíduos industriais, devidamente certificadas pelos órgãos ambientais, de acordo com a legislação local.

A Lenovo possui um canal específico para auxiliá-lo no descarte desses produtos. Caso você possua um produto Lenovo em situação de descarte, ligue para o nosso SAC ou encaminhe um e-mail para: [reciclar@lenovo.com](mailto:reciclar@lenovo.com), informando o modelo, número de série e cidade, a fim de enviarmos as instruções para o correto descarte do seu produto Lenovo.

---

## Información WEEE importante



La marca WEEE en los productos Lenovo se aplica a países con la normativa de desecho electrónico, WEEE (por ejemplo, la Directiva europea WEEE, las normas de desecho electrónico (administración y manipulación) 2011 de India). Los dispositivos están etiquetados de acuerdo con las regulaciones locales sobre el desecho de equipos eléctricos y electrónicos (WEEE). Estas normativas determinan la infraestructura para la devolución y el reciclaje de aparatos usados, según es aplicable dentro de cada geografía. Esta etiqueta se aplica a varios productos para indicar que el producto no se debe tirar, sino colocarse en los sistemas de recolección establecidos para reclamar al final de su vida.

Los usuarios de equipos eléctricos y electrónicos (EEE) con la marca WEEE no deben desechar los EEE al final de la vida de los equipos como residuos municipales sin clasificar, si no que deben usar la infraestructura de recogida disponible para la devolución, reciclaje y recuperación de los WEEE y minimizar cualquier efecto potencial de los EEE en el medioambiente y en la salud pública por la presencia de substancias peligrosas. Para obtener información adicional sobre WEEE, vaya a: <http://www.lenovo.com/recycling>

---

## Aviso de clasificación de exportación

Este producto está sujeto a las regulaciones de la administración de exportación de los Estados Unidos (EAR) y su número de control de clasificación de exportación (ECCN) es EAR99. Se puede volver a exportar excepto a cualquiera de los países embargados en la lista de países EAR E1.

---

## Marcas registradas

Los términos que siguen son marcas registradas de Lenovo en los Estados Unidos y/o en otros países:

Lenovo

El logotipo de Lenovo  
ThinkPad  
ThinkVantage  
ThinkCentre

Microsoft y Windows son marcas registradas del grupo de empresas Microsoft.

Intel es una marca registrada de Intel Corporation en EE.UU. y/o en otros países.

AMD es una marca comercial registrada de Advanced Micro Devices, Inc.

Los términos HDMI e Interfaz multimedia de alta definición (HDMI) son marcas registradas o marcas comerciales registradas de HDMI Licensing LLC en Estados Unidos y en otros países.

DisplayPort y VESA son marcas registradas de Video Electronics Standards Association.

Otros nombres de empresas, productos o servicios pueden ser marcas registradas o de servicio de otros.





# Apéndice E. Restricción de la directiva de sustancias peligrosas (RoHS)

## Unión Europea RoHS

Lenovo products sold in the European Union, on or after 3 January 2013 meet the requirements of Directive 2011/65/EU on the restriction of the use of certain hazardous substances in electrical and electronic equipment (“RoHS recast” or “RoHS 2”).

For more information about Lenovo progress on RoHS, go to:  
[http://www.lenovo.com/social\\_responsibility/us/en/RoHS\\_Communication.pdf](http://www.lenovo.com/social_responsibility/us/en/RoHS_Communication.pdf)


## China RoHS

为满足中国电子电气产品有害物质限制相关的法律法规和其他要求，联想公司对本产品中有害物质，按部件分类，声明如下。

部件名称	有害物质					
	铅 (Pb)	汞 (Hg)	镉 (Cd)	六价铬 (Cr (VI))	多溴联苯 (PBB)	多溴二苯醚 (PBDE)
印刷电路板组件*	X	O	O	O	O	O
外壳及附件	X	O	O	O	O	O

本表格依据SJ/T 11364的规定编制。  
O：表示该有害物质在该部件所有均质材料中的含量均在GB/T 26572规定的限量要求以下。  
X：表示该有害物质至少在该部件的某一均质材料中的含量超出GB/T 26572规定的限量要求。  
表中标记“X”的部件，皆因全球技术发展水平限制而无法实现有害物质的替代。

印刷电路板组件\*：包括印刷电路板及其零部件，电子元器件等  
根据产品型号不同，您所购买的产品可能不会含有以上所有部件

 在中华人民共和国境内销售的电子电气产品上将印有“环保使用期”(EPuP)符号。圆圈中的数字代表产品的正常环保使用年限。

## Turco RoHS

The Lenovo product meets the requirements of the Republic of Turkey Directive on the Restriction of the Use of Certain Hazardous Substances in Waste Electrical and Electronic Equipment (WEEE).

### Türkiye AEEE Yönetmeliğine Uygunluk Beyanı

Bu Lenovo ürünü, T.C. Çevre ve Orman Bakanlığı'nın “Atık Elektrik ve Elektronik Eşyalarda Bazı Zararlı Maddelerin Kullanımının Sınırlandırılmasına Dair Yönetmelik (AEEE)” direktiflerine uygundur.

AEEE Yönetmeliğine Uygundur.

## Ucrania RoHS

Цим підтверджуємо, що продукція Леново відповідає вимогам нормативних актів України, які обмежують вміст небезпечних речовин

---

## **India RoHS**

RoHS compliant as per E-Waste (Management & Handling) Rules, 2011.



***lenovo***<sup>®</sup>