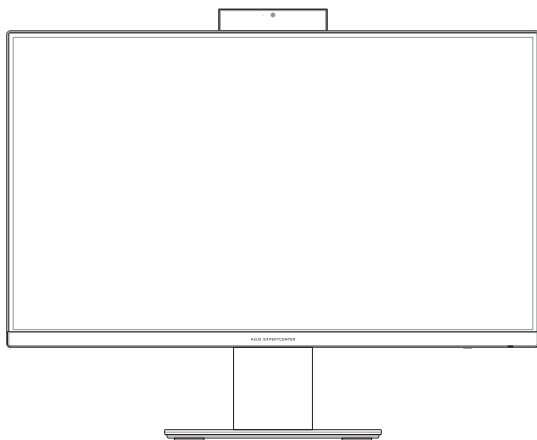


# ASUS All-in-One PC

## Manual del usuario



*P440VA/P440VAES/V440VA/V440VAES  
P470VA/V470VA*

**HDMI**™  
HIGH-DEFINITION MULTIMEDIA INTERFACE

## **INFORMACIÓN DE COPYRIGHT**

Ninguna parte de este manual, incluidos los productos y el software descritos en él, se puede reproducir, transmitir, transcribir, almacenar en un sistema de recuperación, ni traducir a ningún idioma, de ninguna forma ni por ningún medio, excepto la documentación que el comprador mantiene como copia de seguridad, sin el permiso por escrito de ASUSTeK COMPUTER INC. («ASUS»).

ASUS PROPORCIONA ESTA PUBLICACIÓN «TAL CUAL» SIN NINGUNA GARANTÍA DE NINGÚN TIPO, SEA EXPRESA O IMPLÍCITA, INCLUIDAS, ENTRE OTRAS, LAS GARANTÍAS IMPLÍCITAS O CONDICIONES DE COMERCIABILIDAD O IDONEIDAD PARA UN FIN DETERMINADO. EN NINGÚN CASO ASUS, SUS DIRECTORES, DIRECTIVOS, EMPLEADOS O AGENTES SERÁN RESPONSABLES DE NINGÚN DAÑO INDIRECTO, ESPECIAL, INCIDENTAL O CONSECUENTE (INCLUIDOS LOS DAÑOS CAUSADOS POR PÉRDIDA DE BENEFICIOS, PÉRDIDA DE NEGOCIO, PÉRDIDA DE USO O DATOS, INTERRUPTIÓN DEL NEGOCIO Y CASOS SIMILARES), AUNQUE ASUS HUBIERA RECIBIDO NOTIFICACIÓN DE LA POSIBILIDAD DE TALES DAÑOS QUE SURJAN DE CUALQUIER DEFECTO O ERROR EN ESTE MANUAL O PRODUCTO.

Los productos y nombres de empresas que aparecen en este manual pueden o no ser marcas registradas o propiedad intelectual de sus respectivas compañías y solamente se usan para identificación o explicación y en beneficio de los propietarios sin intención de infringir ningún derecho.

LAS ESPECIFICACIONES E INFORMACIÓN CONTENIDAS EN ESTE MANUAL SE PROPORCIONAN SOLO A TÍTULO INFORMATIVO Y EN CUALQUIER MOMENTO PUEDEN CAMBIAR SIN PREVIO AVISO, Y NO SE DEBEN CONSIDERAR COMO UNA OBLIGACIÓN PARA ASUS. ASUS NO ASUME NINGUNA RESPONSABILIDAD POR NINGÚN ERROR O IMPRECIACIÓN QUE PUDIERA APARECER EN ESTE MANUAL, INCLUIDOS LOS PRODUCTOS Y EL SOFTWARE DESCRITOS EN ÉL.

Copyright © 2025 ASUSTeK COMPUTER INC. Todos los derechos reservados.

## **LIMITACIÓN DE RESPONSABILIDAD**

Pueden darse casos en los que, a causa de un fallo en una pieza de ASUS u otra responsabilidad, el usuario tenga derecho a obtener una compensación por daños y perjuicios de ASUS. En cada uno de esos casos, independientemente de la base legal para reclamar daños y perjuicios a ASUS, la responsabilidad de ASUS no será superior a los daños y perjuicios causados por daños personales (incluida la muerte) y daños ocasionados a bienes inmuebles y bienes personales tangibles o a cualquier otro daño real y directo derivado de la omisión o el incumplimiento de las obligaciones legales contempladas en esta Declaración de garantía, hasta el precio contractual indicado de cada producto.

ASUS solo se responsabilizará de, o le indemnizará por, la pérdida, los daños o las reclamaciones contractuales o extracontractuales, o los incumplimientos contemplados en esta Declaración de garantía.

Esta limitación también se aplica a los proveedores de ASUS y a su distribuidor. Es lo máximo por lo que ASUS, sus proveedores y su distribuidor serán conjuntamente responsables.

BAJO NINGUNA CIRCUNSTANCIA, ASUS SE RESPONSABILIZARÁ DE NADA DE LO SIGUIENTE: (1) RECLAMACIONES DE TERCEROS CONTRA EL USUARIO POR DAÑOS; (2) PÉRDIDA DE, O DAÑO A, SU INFORMACIÓN GUARDADA O SUS DATOS; NI (3) DAÑOS ESPECIALES, IMPREVISTOS O INDIRECTOS, O CUALQUIER DAÑO ECONÓMICO CONSECUENTE (INCLUIDA LA PÉRDIDA DE BENEFICIOS O AHORROS), AUNQUE ASUS, SUS PROVEEDORES O SU DISTRIBUIDOR HUBIERAN SIDO INFORMADOS DE TAL POSIBILIDAD.

## **ATENCIÓN AL CLIENTE Y SOPORTE TÉCNICO**

Visite nuestra página web multilingüe: <https://www.asus.com/es/support/>.

# Índice

Acerca de este manual .....	7
Convenciones utilizadas en este manual .....	8
Tipografía .....	8
Iconos .....	9
Información de seguridad.....	10
Instalación del sistema .....	10
Consideraciones a tener en cuenta durante el uso .....	11
Advertencia de nivel de presión sonora .....	12
Adaptador.....	12
Advertencia del ventilador de CC.....	12
Contenido del paquete .....	13

## Capítulo 1: Configuración de hardware

PC Todo en uno de ASUS.....	15
Vista frontal.....	15
Vista superior .....	19
Vista inferior .....	20
Vista posterior.....	22

## **Capítulo 2: Uso de su PC Todo en uno de ASUS**

Configurar su PC Todo en uno de ASUS .....	25
Instalación de la placa base.....	25
Instalación y retirada del soporte de altura ajustable (en modelos seleccionados).....	26
Uso del panel de la webcam .....	27
Conectar un teclado y ratón inalámbricos .....	28
Conexión del teclado y ratón con cable .....	30
Encender el sistema .....	31
Habilitar el inicio rápido.....	33
Posicionamiento de su PC Todo en uno de ASUS.....	34
Utilizar la pantalla táctil (en ciertos modelos).....	37
Gestos para la pantalla táctil .....	38
Uso de gestos de la pantalla táctil.....	38
Uso del teclado .....	40
Teclas de función.....	40

## **Capítulo 3: Trabajar con Windows**

Primera vez .....	43
Menú Start (Inicio) .....	44
Iniciar el menú Start (Inicio) .....	45
Abrir programas desde el menú Start (Inicio) .....	45
Aplicaciones de Windows .....	46
Iniciar aplicaciones de Windows desde el menú Start (Inicio) .....	46
MyASUS Splendid .....	47
Conexión a redes inalámbricas .....	49
Wi-Fi .....	49
Bluetooth .....	50
Conexión a redes de cable .....	51
Apagado de su PC Todo en uno de ASUS .....	52
Aplicar el modo de apagado o de menor consumo de energía a su PC Todo en uno de ASUS .....	53
Suspensión del PC Todo en uno de ASUS .....	54

## **Capítulo 4: Recuperación del sistema**

Acceso a la configuración del BIOS .....	55
Acceda rápidamente al BIOS .....	55
Recuperación del sistema .....	56
Cómo ejecutar una opción de recuperación .....	57

## Apéndices

Información legal.....	59
Marca registrada USB-IF.....	59
Aviso de patente de Access Advance .....	59
Declaraciones regulatorias .....	60
Advertencia a la exposición de radiofrecuencia.....	60
Aviso relacionado con el revestimiento.....	61
Prevención de pérdida de audición.....	61
Declaración de conformidad con normativas medioambientales del producto .....	63
EU REACH y Artículo 33.....	64
EU RoHS .....	64
Reciclado de ASUS/Servicios de recuperación .....	64
Producto calificado como ENERGY STAR® .....	65
Directiva sobre Diseño Ecológico .....	66
Productos Registrados como EPEAT .....	66
Declaración de conformidad simplificada para la UE .....	67
Declaración de la Comisión Federal de Comunicaciones.....	68

## Acerca de este manual

Este manual proporciona información acerca de las características de hardware y software de su PC Todo en uno de ASUS, organizada en los siguientes capítulos:

### **Capítulo 1: Configuración de hardware**

Este capítulo detalla los componentes de hardware de su PC Todo en uno de ASUS.

### **Capítulo 2: Uso de su PC Todo en uno de ASUS**

Este capítulo le proporciona información sobre cómo utilizar su PC Todo en uno de ASUS.

### **Capítulo 3: Trabajar con Windows**

Este capítulo proporciona una visión general sobre el uso de Windows en su PC Todo en uno de ASUS.

### **Capítulo 4: Recuperación del sistema**

Este capítulo proporciona opciones de recuperación para su PC Todo en uno de ASUS.

### **Apéndices**

Esta sección incluye avisos e instrucciones de seguridad para su PC Todo en uno de ASUS.

## Convenciones utilizadas en este manual

Para resaltar información esencial en esta guía de usuario, los mensajes se presentan de la siguiente forma:

---

**¡IMPORTANTE!** Información vital que se deberá seguir para completar una tarea.

---

---

**NOTA:** Información adicional y consejos que le ayudarán a realizar las tareas.

---

---

**¡ADVERTENCIA!** Este mensaje contiene información importante que deberá seguir para su seguridad mientras realiza ciertas tareas, y para evitar daños a los datos y componentes de su equipo Todo En Uno ASUS.

---

## Tipografía

**Negrita** = Indica un menú o elemento a seleccionar.

*Cursiva* = Indica secciones a las que puede referirse en este manual.



## Iconos

Los siguientes iconos indican qué dispositivos se pueden utilizar para completar una serie de tareas o procedimientos en su PC Todo en uno de ASUS.



= Utilice la pantalla táctil  
(en modelos seleccionados).



= (opcional) Utilice el ratón cableado o inalámbrico.



= (opcional) Utilice el teclado cableado o inalámbrico.

Todas las ilustraciones y capturas de pantalla incluidas en este manual solamente sirven de referencia. Las especificaciones de productos y las imágenes de programas pueden variar en función del país. Visite la página web de ASUS [www.asus.com](http://www.asus.com) para obtener la información más reciente.

## Información de seguridad

Su PC Todo en uno de ASUS se ha diseñado y comprobado para cumplir las normativas más recientes de seguridad para equipos de tecnología de la información. No obstante, para garantizar su seguridad, es importante que lea las siguientes instrucciones de seguridad.

## Instalación del sistema

- Lea y siga todas las instrucciones de la documentación antes de usar el sistema.
- No utilice este producto junto a zonas con agua o fuentes de calor, como por ejemplo radiadores.
- Tenga cuidado al mover el sistema para evitar lesiones.
- Coloque el sistema en una superficie estable.
- Las aberturas de la carcasa son parte del sistema de ventilación del producto. No bloquee ni tape estas aberturas. Asegúrese de dejar suficiente espacio alrededor del sistema para proporcionarle la ventilación adecuada. Nunca inserte objetos de ningún tipo en las aberturas de ventilación.
- Utilice este producto en entornos con temperatura ambiente comprendida entre 0 °C y 40 °C.
- Si usa un alargador, asegúrese de que el valor nominal de la corriente de los dispositivos conectados no supera el de dicho alargador.

## Consideraciones a tener en cuenta durante el uso

- No camine sobre el cable de alimentación ni coloque nada sobre él.
- No derrame agua ni ningún otro líquido sobre el sistema.
- Cuando el sistema está apagado, sigue consumiendo una pequeña cantidad de corriente eléctrica. Desenchufe siempre todas las tomas de corriente, el módem y los cables de red antes de limpiar el sistema.
- Es necesario limpiar la pantalla periódicamente para lograr la mejor sensibilidad táctil. Mantenga la pantalla limpia de objetos extraños y evite que se acumule el polvo en ella. Para limpiar la pantalla:
  - Apague el sistema y desconecte el cable de alimentación de la toma de corriente eléctrica.
  - Aplique una pequeña cantidad de limpiacristales doméstico en el paño de limpieza suministrado y páselo suavemente por la superficie de la pantalla.
  - No aplique el limpiador directamente en la pantalla.
- No utilice un limpiador abrasivo o un paño grueso para limpiar la pantalla.
- Si detecta los siguientes problemas técnicos en el producto, desenchufe el cable de alimentación y póngase en contacto con un técnico profesional o con su proveedor.
  - El cable o el enchufe de alimentación está dañado.
  - Se ha derramado líquido dentro del sistema.
  - El sistema no funciona correctamente aunque se hayan seguido las instrucciones de funcionamiento.
  - El sistema se ha dejado caer o la carcasa está dañada.
  - El rendimiento del sistema cambia.

## Advertencia de nivel de presión sonora

Un nivel de sonido excesivo en los auriculares o audífonos puede dañar los oídos o causar pérdida de audición. El ajuste del control de volumen y el ecualizador a valores diferentes de su posición central podría aumentar el voltaje de salida de los auriculares y, por tanto, el nivel de presión sonora.

## Adaptador

1. Información del adaptador:

Voltaje de entrada: 100–240 V CA

Frecuencia de entrada: 50-60 Hz

Corriente de salida nominal: 4,74 A (90 W) / 6 A (120 W)

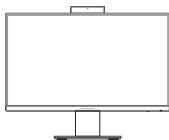
Tensión de salida nominal: 19 V (90 W) / 20 V (120 W)

2. La toma de corriente debe estar junto al PC. Todo en uno de ASUS y se debe tener acceso a ella sin ninguna dificultad.

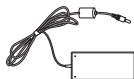
## Advertencia del ventilador de CC

Tenga en cuenta que el ventilador de CC es una parte móvil que puede ser peligrosa. Mantenga su cuerpo alejado de las paletas móviles del ventilador.

## Contenido del paquete



**PC Todo en uno de ASUS**



**Adaptador de CA**



**Cable de alimentación**



**Tarjeta de garantía**



**Teclado (opcional)**



**Ratón (opcional)**



**Guía rápida**



**Llave electrónica del  
receptor USB KBM  
(opcional)**

---

### NOTA:

- Si falta alguno de los artículos falta o hay alguno dañado, póngase en contacto con su distribuidor.
  - La ilustración del PC Todo en uno de ASUS es solo de referencia. Las especificaciones reales del producto pueden variar en función del modelo.
  - Las ilustraciones del teclado, el ratón y la fuente de alimentación son solamente para referencia. Las especificaciones del producto real podrían variar en función del territorio.
-

[illegible]

# Capítulo 1: Configuración de hardware

## PC Todo en uno de ASUS

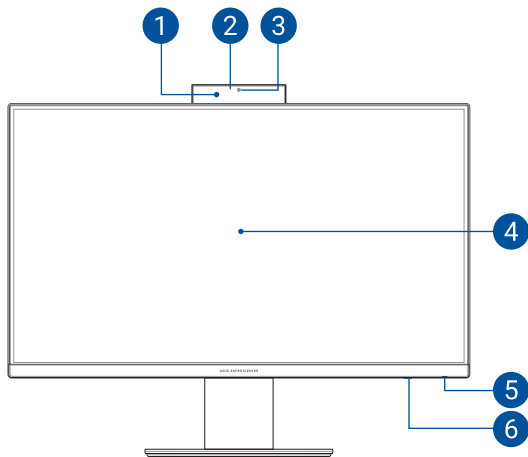
### Vista frontal

---

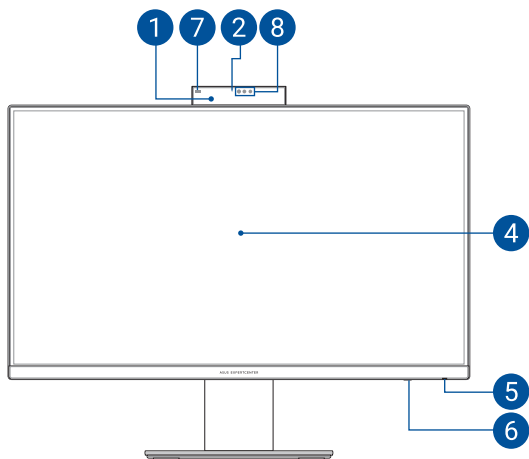
**NOTA:** Las ilustraciones de esta sección son solo de referencia. La apariencia de su PC Todo en uno de ASUS puede variar en función del modelo.

---

### Modelo estándar



## Modelo con cámara de IR





### **1 Panel de la webcam**

El panel de la webcam se puede ocultar en el compartimento de la cámara cuando la cámara integrada no esté en uso.

### **2 Indicador de cámara**

El indicador de cámara muestra cuándo está en uso la cámara integrada.

### **3 Cámara**

La cámara integrada permite hacer fotografías o grabar vídeos utilizando su PC Todo en uno de ASUS.

### **4 Panel de la pantalla LCD**

El panel de pantalla LCD proporciona funciones de visualización excelentes para fotografías, vídeos y otros archivos multimedia.

En ciertos modelos se admite la funcionalidad multitáctil. Puede utilizar su PC Todo en uno de ASUS mediante acciones táctiles.

### **5 Indicador de encendido**

El indicador de alimentación se ilumina cuando su PC Todo en uno de ASUS se enciende.

## 6 Botón de modo (en modelos seleccionados)

Tóquelo para cambiar la fuente de señal de visualización. Cuando cambie a entrada HDMI, su PC Todo en uno de ASUS podrá utilizarse como monitor LCD de escritorio estándar. Presione sin soltar el botón de modo y, a continuación, úselo para ajustar el brillo en el modo Entrada HDMI.

## 7 Sensor de proximidad

El sensor de proximidad se activará e iniciará sesión automáticamente en su PC Todo en uno de ASUS con Windows Hello después de detectar su presencia en las proximidades. Su PC Todo en uno de ASUS entrará en modo de suspensión después de que salga de las proximidades.

## 8 Cámara

La cámara integrada permite hacer fotografías o grabar vídeos utilizando su PC Todo en uno de ASUS.

### Cámara de IR

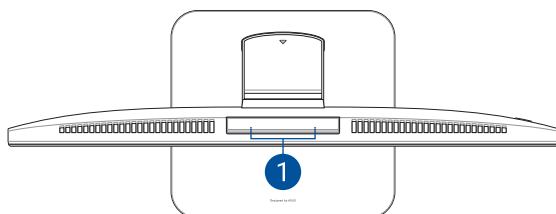
La cámara de infrarrojos incorporada captura imágenes infrarrojas para reconocimiento facial y es compatible con Windows Hello.

---

**NOTA:** El LED de IR rojo parpadea durante el proceso, mientras se leen los datos antes de iniciar sesión con la función de reconocimiento facial de Windows Hello.

---

## Vista superior

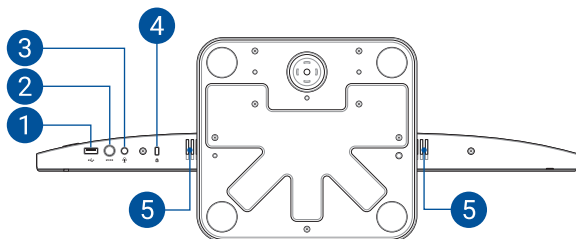


1

### **Micrófonos de matriz**

Los micrófonos de matriz cuentan con funciones de cancelación del eco, supresión del ruido de fondo y formación de haces que mejoran el reconocimiento de voz y la grabación de audio.

## Vista inferior



1

### **Puerto USB 2.0**

Este puerto USB (Universal Serial Bus) son compatibles con dispositivos USB 2.0 o USB 1.1, como por ejemplo teclados, dispositivos de señalización, unidades de disco flash, discos duros externos, altavoces, cámaras e impresoras.

2

### **Botón de modo (en modelos seleccionados)**

Tóquelo para cambiar la fuente de señal de visualización. Cuando cambie a entrada HDMI, su PC Todo en uno de ASUS podrá utilizarse como monitor LCD de escritorio estándar. Presione sin soltar el botón de modo y, a continuación, úselo para ajustar el brillo en el modo Entrada HDMI.

### **3 Conector de auriculares/auriculares con micrófono/ micrófono**

Este puerto permite conectar altavoces amplificados o auriculares. También se puede utilizar para conectar auriculares con micrófono o un micrófono externo.

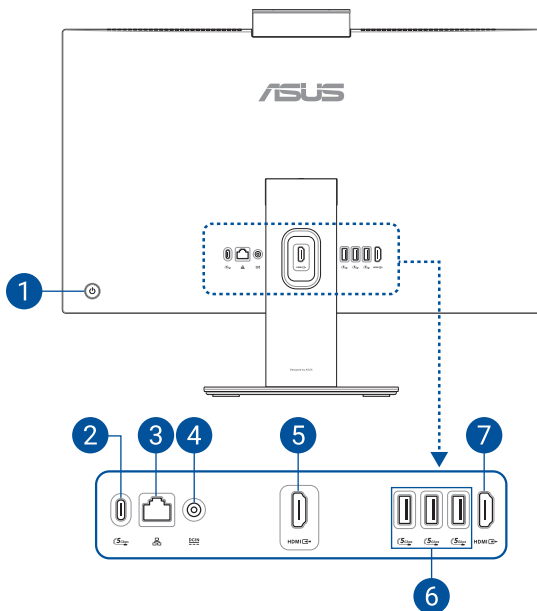
### **4 Ranura de seguridad Kensington®**

El bloqueo de seguridad Kensington® permite proteger su PC Todo en uno de ASUS usando productos de seguridad Kensington® compatibles.

### **5 Altavoces**

Los altavoces integrados permiten escuchar audio directamente desde el PC Todo en uno de ASUS. Las características de audio se controlan mediante el software.

## Vista posterior



### 1 **Botón de encendido**

Pulse el botón de encendido y apagado para encender y apagar su PC Todo en uno de ASUS.

### 2 **Puerto USB 3.2 Gen 1 Type-C®**

El puerto USB 3.2 (Universal Serial Bus 3.2, es decir, Bus serie universal 3.2) Gen 1 Type-C® proporciona una velocidad de transferencia de hasta 5 Gbit/s y es compatible con la versión anterior USB 2.0.

### 3 **Puerto LAN**

El puerto LAN RJ-45 de ocho contactos admite un cable Ethernet estándar para conexión con una red local.

### 4 **Entrada de alimentación**

El adaptador de alimentación suministrado convierte la alimentación de CA en alimentación de CC para utilizarse con este conector. La alimentación proporcionada a través de este conector suministra energía al PC Todo en uno de ASUS. Para evitar daños en el PC Todo en uno de ASUS, utilice siempre el adaptador de alimentación suministrado.

---

**¡ADVERTENCIA!** El adaptador de alimentación puede alcanzar una temperatura elevada cuando se usa. No lo tape y manténgalo alejado del cuerpo.

---

### 5 **Puerto de entrada HDMI (en modelos seleccionados)**

Este puerto permite usar su PC Todo en uno de ASUS como pantalla externa.

## **6 Puerto USB 3.2 Gen 1**

El puerto USB 3.2 Gen 1 (Universal Serial Bus, es decir, Bus Serie Universal) proporciona una velocidad de transferencia de hasta 5 Gbit/s.

## **7 Puerto de salida HDMI**

Este puerto le permite enviar señales de audio y vídeo desde su PC Todo en uno de ASUS a un dispositivo compatible con HDMI a través de un cable HDMI.



# Capítulo 2:

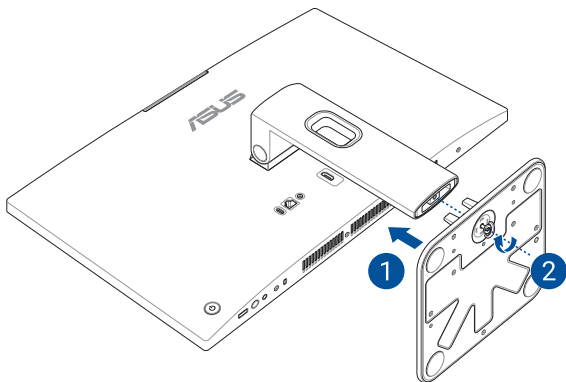
## Uso de su PC Todo en uno de ASUS

### Configurar su PC Todo en uno de ASUS

**NOTA:** Las ilustraciones de esta sección son solo de referencia. La apariencia de su PC Todo en uno de ASUS puede variar en función del modelo.

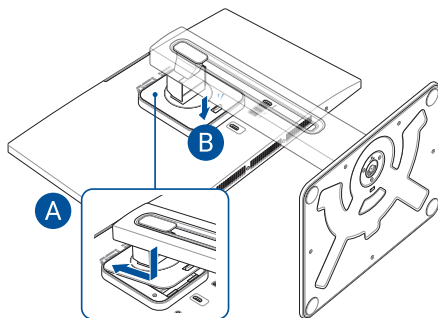
#### Instalación de la placa base

1. En la orientación que se muestra, alinee y fije la placa base al pedestal.
2. Fije la placa base usando los tornillos.

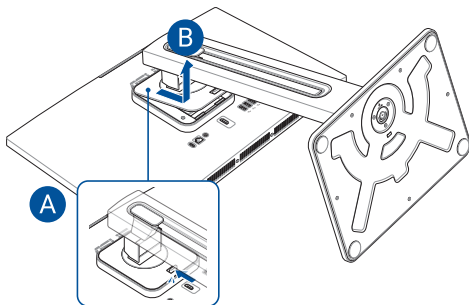


## Instalación y retirada del soporte de altura ajustable (en modelos seleccionados)

En la orientación que se muestra, alinee y presione suavemente el soporte hasta que encaje en su sitio.

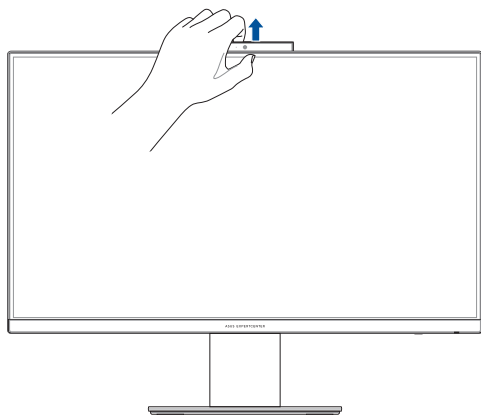


Presione el cierre en la orientación que se muestra y retire el soporte. A continuación, puede instalar su PC Todo en uno de ASUS en un dispositivo compatible con montaje VESA.



## Uso del panel de la webcam

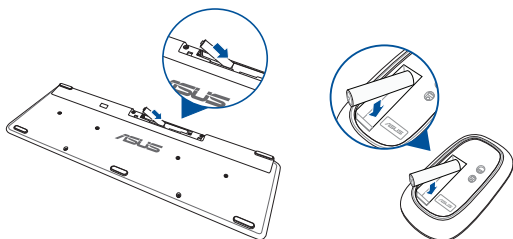
Tire del panel de la webcam hacia arriba para mostrar la cámara.



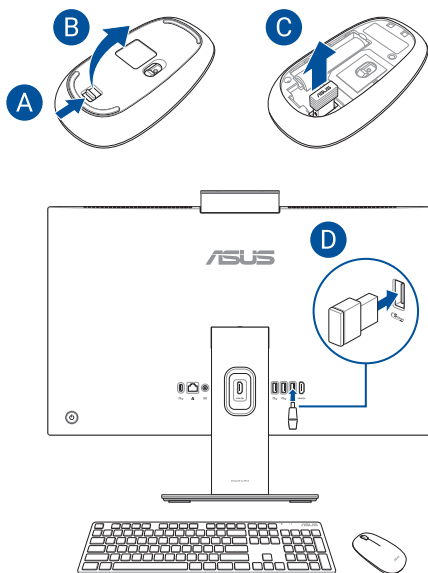
## Conectar un teclado y ratón inalámbricos

**NOTA:** Las ilustraciones de esta sección son solo de referencia. La apariencia de su PC Todo en uno de ASUS puede variar en función del modelo.

1. Instale pilas en el teclado y ratón inalámbricos.



2. Conecte la llave electrónica inalámbrica para teclado y ratón al puerto o USB para asociar a ambos dispositivos a su PC. Todo en uno de ASUS automáticamente.



3. Puede comenzar a utilizar el teclado y el ratón inalámbricos.

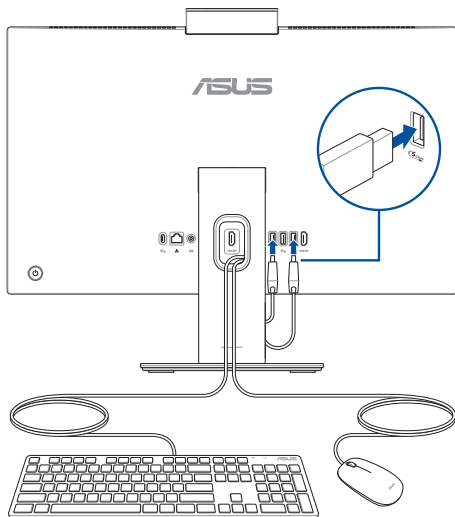
---

**NOTA:** Vuelva a conectar el teclado y ratón inalámbricos con la llave inalámbrica si pierden la conexión. Evite utilizar cualquiera de estos dispositivos al lado de otros dispositivos inalámbricos. Para evitar interferencias, coloque el ratón y el teclado alejados a una distancia de, al menos, 20 cm de otro hardware inalámbrico.

---

## Conexión del teclado y ratón con cable

Conecte el teclado y el ratón al puerto USB del panel posterior.



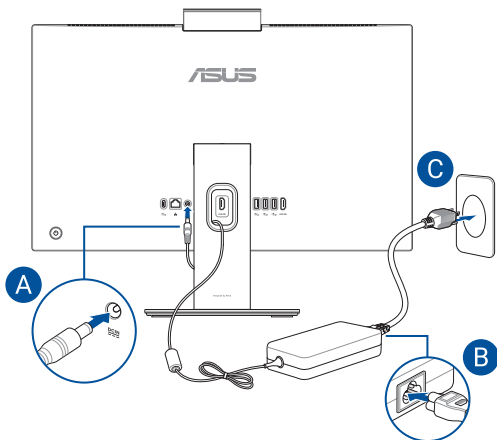
---

**NOTA:** Las ilustraciones anteriores son solamente para referencia. Las apariencias y especificaciones reales (para los dispositivos con cable e inalámbricos) del teclado y el ratón pueden variar en función de los territorios.

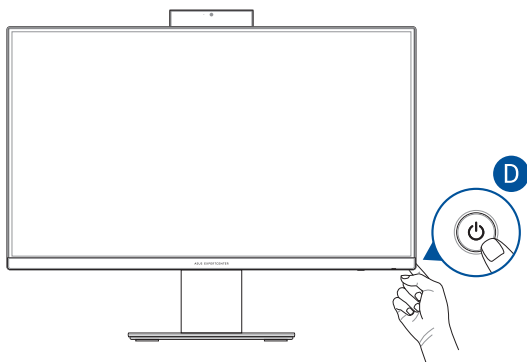
---

## Encender el sistema

- A. Enchufe el conector de alimentación de CC a la entrada de alimentación (CC) de su PC Todo en uno de ASUS.
- B. Conecte el cable de alimentación de CA al convertidor CA-CC.
- C. Conecte el adaptador de alimentación de CA a una fuente de alimentación de 100 V ~ 240 V.



- D. Presione el botón de alimentación.



---

**NOTA:** Para detalles sobre cómo apagar su PC Todo en uno de ASUS, consulte la sección *Apagar su PC Todo en uno de ASUS en Trabajar con Windows*.

---

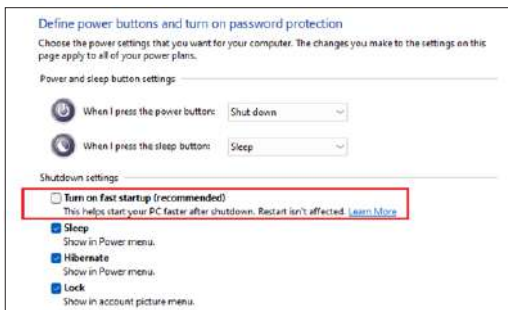


## Habilitar el inicio rápido

Puede apagar su PC Todo en uno de ASUS con el inicio rápido habilitado.

Para habilitar el inicio rápido en la configuración de apagado:

Escriba **Panel de control** en la barra de búsqueda y ábralo (**Ver por: Categoría**), seleccione **Hardware y sonido > Opciones de energía > Elegir el comportamiento de los botones de inicio/apagado**, haga clic en **Cambiar la configuración actualmente no disponible**, marque la casilla **Activar inicio rápido (recomendado)** y haga clic en **Guardar cambios**.



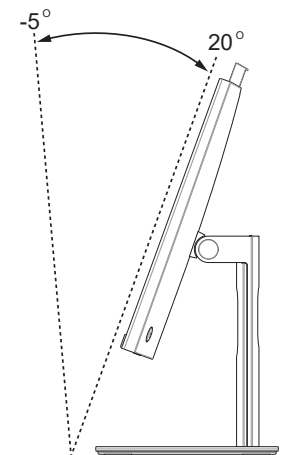
---

**NOTA:** Si el inicio rápido está deshabilitado, al apagar el PC Todo en uno de ASUS, se apaga al estado de alimentación del sistema S5.

---

## Posicionamiento de su PC Todo en uno de ASUS

1. Coloque su PC Todo en uno de ASUS en una superficie plana y estable.
2. Ajuste la pantalla a una posición que le resulte cómoda haciendo lo siguiente:
  - Puede inclinar la pantalla entre  $-5^{\circ}$  y  $20^{\circ}$ .

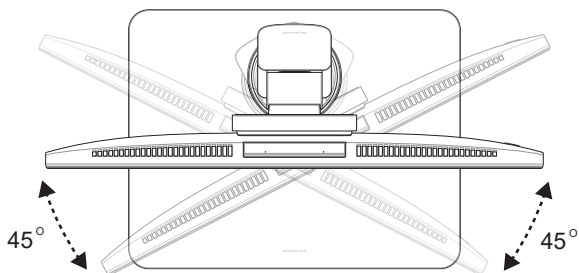


- Puede girar la pantalla 45° hacia derecha o izquierda.

---

**NOTA:** La pantalla solo rota en los modelos con soporte de altura ajustable.

---

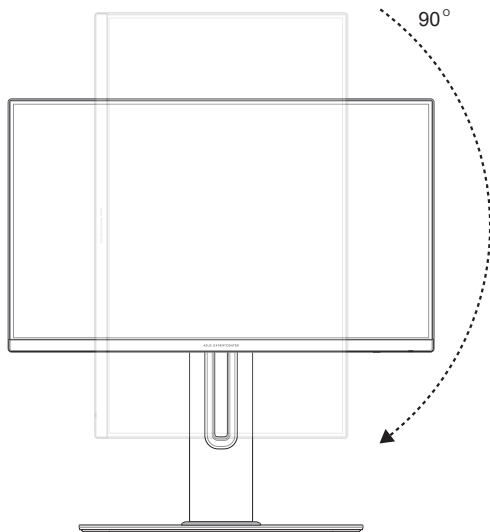


- Puede rotar la pantalla 90° en sentido horario.

---

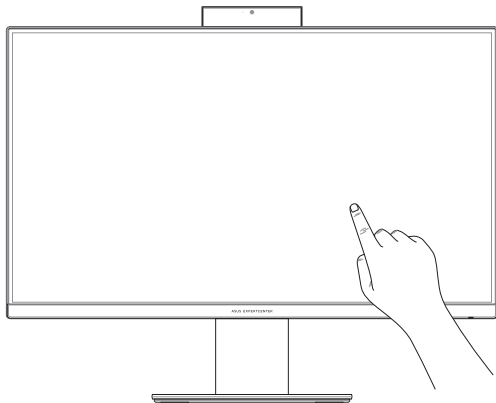
**NOTA:** La pantalla solo rota en los modelos con soporte de altura ajustable.

---



## Utilizar la pantalla táctil (en ciertos modelos)

Este panel de pantalla táctil de su PC Todo en uno de ASUS ofrece características de visualización excelentes para fotografías, vídeos y otros archivos multimedia en su PC. También le permite utilizarlo por medio de acciones táctiles.



---

**¡IMPORTANTE!** No utilice objetos afilados, como tijeras o bolígrafos, en la pantalla táctil para evitar abolladuras y arañazos, lo que puede provocar que dicha pantalla deje de responder.

---

---

**NOTA:** Las ilustraciones de esta sección son solo de referencia. La apariencia de su PC Todo en uno de ASUS puede variar en función del modelo.

---

## Gestos para la pantalla táctil

Los gestos le permiten iniciar programas y acceder a la configuración de su PC Todo en uno de ASUS. Consulte las siguientes ilustraciones cuando utilice gestos con la mano en la pantalla táctil.

---

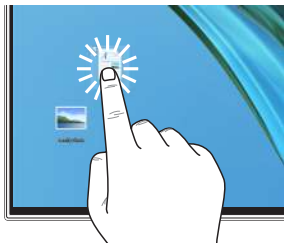
**NOTA:** Las siguientes capturas de pantalla se utilizan solo como referencia. El aspecto de la pantalla táctil puede variar según el modelo.

---

### Uso de gestos de la pantalla táctil

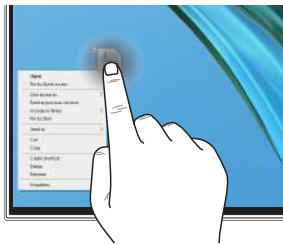
Los gestos le permiten iniciar programas y acceder a la configuración de su PC Todo en uno de ASUS. Las funciones se pueden activar mediante los gestos con las manos en el panel táctil de su PC Todo en uno de ASUS.

#### Touch/Touch twice



- Toque una aplicación para seleccionarla.
- Toque dos veces una aplicación para iniciarla.

#### Mantener presionado



Mantenga presionado para abrir el menú contextual.

## Acercar



Separe los dos dedos sobre la pantalla táctil.

## Alejar



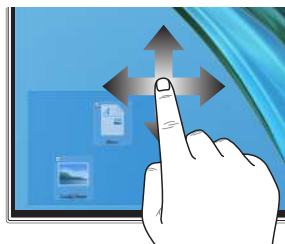
Junte los dos dedos sobre la pantalla táctil.

## Deslizamiento de dedo



Deslice el dedo para desplazarse hacia arriba y hacia abajo, así como para desplazar la pantalla hacia la izquierda o la derecha.

## Arrastrar


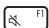




- Arrastre para crear un cuadro de selección alrededor de varios elementos.
- Arrastre y suelte un elemento para moverlo a una nueva ubicación.



# Uso del teclado


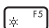
## Teclas de función


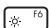
Las teclas de función del teclado pueden activar los siguientes comandos:



 +  Enciende o apaga el altavoz

 +  Baja el volumen del altavoz

 +  Sube el volumen del altavoz

 +  Disminuye el brillo de la pantalla

 +  Aumenta el brillo de la pantalla

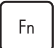
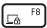
 +  Alterna el modo de visualización

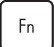
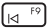
---

**NOTA:** Asegúrese de que la segunda pantalla esté conectada a su PC Todo en uno de ASUS.

---





 +  Activa la Lock screen (Pantalla bloqueada)

 +  Pasa a la pista anterior o rebobina

 +  Reproducir o pausar

 +  Salta a la siguiente pista o avanza rápidamente

 +  Activa la herramienta de captura de pantalla

## Otra combinación de teclas



Enciende o apaga el micrófono



Alterna ASUS AI Noise-Canceling para altavoces de audio integrados o externos



### Micrófono

Alterna entre la cancelación de ruido mediante IA delantera y trasera o el modo de cancelación de ruido mediante IA de 360°.

Modo	Descripción
Cancelación de ruido IA frontal y posterior	Reduce el ruido de fondo
Cancelación de ruido IA 360°	Reduce el ruido de fondo para un área más grande

# Capítulo 3:

## Trabajar con Windows

### Primera vez

Cuando enciende su PC Todo en uno de ASUS por primera vez, aparece una serie de pantallas que le guiarán en la configuración de su sistema operativo Windows. Siga las instrucciones en pantalla para configurar los siguientes elementos básicos:

- Personalizar
- Conectarse
- Configuración
- Su cuenta

Después de configurar los elementos básicos, Windows procede a instalar las aplicaciones y configuraciones preferidas por el usuario. Asegúrese de que su PC Todo en uno de ASUS esté encendido durante el proceso de configuración. Una vez que se completa el proceso de configuración, aparecerá el Desktop (Escritorio).

---

**NOTA:** Las capturas de pantalla de este capítulo solo son de referencia.

---

## Menú Start (Inicio)

El menú Start (Inicio) es la puerta de enlace principal a los programas, las aplicaciones de Windows, las carpetas y las configuraciones de su PC Todo en uno de ASUS. Puede utilizar el menú Start (Inicio) para realizar estas acciones habituales:

- Iniciar programas o aplicaciones de Windows
- Abrir programas o aplicaciones de Windows de uso habitual
- Ajustar la configuración del PC Todo en uno de ASUS
- Obtener ayuda con el sistema operativo Windows
- Apagar su PC Todo en uno de ASUS
- Cerrar sesión de Windows o cambiar a una cuenta de usuario diferente

## Iniciar el menú Start (Inicio)



Pulse en el icono de inicio en su escritorio.



Coloque el puntero del ratón sobre el icono de inicio en el escritorio y haga clic en él.



Presione la tecla del logotipo de Windows en el teclado.

## Abrir programas desde el menú Start (Inicio)

Uno de los usos más comunes del menú Start (Inicio) es abrir programas instalados en su PC Todo en uno de ASUS.




Toque el programa para abrirlo.



Coloque el puntero del ratón sobre el programa y haga clic para iniciarlo.



Utilice las teclas de las flechas para navegar por los programas. Pulse  para iniciarlo.

# Aplicaciones de Windows

---

**NOTA:** Algunas aplicaciones de Windows requieren iniciar sesión en su cuenta de Microsoft antes de que se inicien por completo.

---

## Iniciar aplicaciones de Windows desde el menú Start (Inicio)

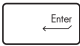


Toque la aplicación para abrirla.



Coloque el puntero del ratón sobre la aplicación y haga clic para iniciarla.



Utilice las teclas de las flechas para navegar por las aplicaciones. Pulse  para iniciar la aplicación.

## MyASUS Splendid

MyASUS Splendid garantiza que todos los paneles de visualización de ASUS muestren colores idénticos y precisos. Además del modo normal, puede seleccionar los modos vívido, cuidado de los ojos o manual para modificar la configuración de la pantalla.

- **Normal:** A través de la corrección de Color temperature (Temperatura de color) y Gamma, la salida de imagen del panel es lo más cercana posible a lo que su ojo puede ver de forma natural. Para los modelos con paneles OLED, este modo cumple con la certificación de TÜV de luz azul baja.
- **Vivid (Vívido):** Este modo le permite ajustar la saturación de la imagen, haciéndola más vívida y vibrante.
- **Manual:** Este modo le permite ajustar el valor de la temperatura del color a sus necesidades personales, en un rango de -50 a +50.
- **Eye Care (Cuidado de los ojos):** Este modo reduce la emisión de luz azul hasta en un 30 %, lo que ayuda a proteger sus ojos.

Nivel 1-5: cuanto más alto es el nivel, más se reduce la emisión de luz azul. Para los modelos con paneles LCD, el nivel 5 es el ajuste optimizado, y este cumple con la certificación de TÜV de luz azul baja.

La tecnología sin parpadeo elimina la causa principal del parpadeo del monitor y evita la fatiga visual.

---

**NOTA:** Habilite HDR en **Settings (Configuración) > System (Sistema) > Display (Pantalla)** para obtener una mejor experiencia de visualización con su panel OLED (en modelos seleccionados), que cumple con la certificación TÜV sin parpadeo.

---

Consulte los siguientes consejos para aliviar la fatiga visual:

- Si trabaja durante muchas horas, tómese descansos lejos de la pantalla. Se recomienda hacer descansos breves (al menos 5 minutos) aproximadamente cada hora de trabajo continuo en el ordenador. Hacer pausas breves y frecuentes es más eficaz que hacer una pausa prolongada.
- Para reducir al mínimo la fatiga y la sequedad oculares, descanse la vista periódicamente; para ello, enfoque la vista a objetos que estén lejos.
- Repita los siguientes ejercicios para reducir la fatiga visual:

(1) Mire hacia arriba y hacia abajo varias veces

(2) Ponga los ojos en blanco lentamente

(3) Mueva los ojos en diagonal

Si la fatiga visual persiste, consulte a un médico.

- La luz azul de alta energía puede provocar fatiga ocular y DMAE (Age-Related Macular Degeneration, degeneración macular asociada con la edad). El filtro de luz azul reduce un 30 % (máx.) la luz azul perjudicial para evitar el SPV (Computer Vision Syndrome, Síndrome de la Pantalla de Visualización).



# Conexión a redes inalámbricas

## Wi-Fi

Acceda a correos electrónicos, navegue por Internet y comparta aplicaciones a través de sitios de redes sociales utilizando la conexión Wi-Fi de su PC Todo en uno de ASUS.

### Cómo conectar a la red wifi

Conecte su PC Todo en uno de ASUS a una red wifi siguiendo estos pasos:



o



1. Haga clic/toque el icono **Wi-Fi** de la barra de tareas para habilitar la conexión Wi-Fi.
2. Seleccione un punto de acceso de la lista de conexiones Wi-Fi disponibles.
3. Seleccione **Connect (Conectar)** para iniciar la conexión de red.

---

**NOTA:** Puede que se le solicite una clave de seguridad para activar la conexión Wi-Fi.

---

## Bluetooth

Utilice Bluetooth para facilitar las transferencias de datos inalámbricas con otros dispositivos con Bluetooth.

### Emparejamiento con otros dispositivos con Bluetooth

Deberá emparejar su PC Todo en uno de ASUS con otros dispositivos con Bluetooth para permitir la transferencia de datos. Para conectar sus dispositivos, siga estos pasos:



o



1. Abra **Settings (Configuración)** desde el menú Start (Inicio).
2. Seleccione **Devices (Dispositivos) > Bluetooth** para buscar dispositivos con Bluetooth (*para Windows 10*).

Seleccione **Bluetooth & devices (Bluetooth y dispositivos) > Add device (Añadir dispositivo)** para buscar dispositivos con Bluetooth (*para Windows 11*).

3. Seleccione un dispositivo de la lista para emparejar su PC Todo en uno de ASUS con el dispositivo.

---

**NOTA:** En algunos dispositivos con Bluetooth, es posible que se le solicite que introduzca la contraseña de su PC Todo en uno de ASUS.

---

## Conexión a redes de cable

También puede conectarse a redes de cable, por ejemplo, redes de área local y conexión a Internet de banda ancha, utilizando el puerto LAN de su PC Todo en uno de ASUS.

---

**NOTA:** Póngase en contacto con su proveedor de acceso a Internet (ISP) para obtener información o con su administrador de red para obtener ayuda para configurar su conexión a Internet.

---



# Apagado de su PC Todo en uno de ASUS

Puede apagar su PC Todo en uno de ASUS siguiendo alguno de estos procedimientos:



o



- Inicie el menú Start (Inicio), seleccione el icono de encendido y, a continuación, **Shut down (Apagar)** para realizar un apagado normal.
- En la pantalla de inicio de sesión, seleccione el icono de encendido y, a continuación, **Shut down (Apagar)**.
- Pulse  +  para iniciar Shut Down Windows (Apagar Windows). Seleccione **Shut down (Apagar)** en la lista desplegable y, a continuación, **OK (Aceptar)**.
- Si el PC Todo en uno de ASUS no responde, mantenga pulsado el botón de encendido durante al menos cuatro (4) segundos hasta que se apague.

# Aplicar el modo de apagado o de menor consumo de energía a su PC Todo en uno de ASUS

Puede aplicar el modo de apagado o de menor consumo de energía a su PC Todo en uno de ASUS haciendo lo siguiente:

Escriba **Panel de control** en la barra de búsqueda y ábralo (**Ver por: Categoría**), seleccione **Hardware y sonido > Opciones de energía > Elegir el comportamiento de los botones de inicio/apagado**, haga clic en **Cambiar la configuración actualmente no disponible**, desmarque la casilla **Activar inicio rápido (recomendado)** y haga clic en **Guardar cambios**.



o



- Inicie el menú Start (Inicio), seleccione el icono de encendido y, a continuación, **Shut down (Apagar)** para realizar un apagado normal.
- En la pantalla de inicio de sesión, seleccione el icono de encendido y, a continuación, **Shut down (Apagar)**.
- Pulse Alt + F4 para iniciar Shut Down Windows (Apagar Windows). Seleccione **Shut down (Apagar)** en la lista desplegable y, a continuación, **OK (Aceptar)**.
- Si el PC Todo en uno de ASUS no responde, mantenga pulsado el botón de encendido durante al menos cuatro (4) segundos hasta que se apague.

# Suspensión del PC Todo en uno de ASUS

Para poner su PC Todo en uno de ASUS en Sleep mode (Modo suspensión):



o



- Abra el menú Start (Inicio), seleccione el icono de encendido y, a continuación, **Sleep (Suspensión)** para poner su PC Todo en uno de ASUS en suspensión.
- En la pantalla de inicio de sesión, seleccione el icono de encendido y, a continuación, **Sleep (Suspensión)**.



Pulse  +  para iniciar Shut Down

Windows (Apagar Windows). Seleccione **Sleep (Suspensión)** en la lista desplegable y, a continuación, **OK (Aceptar)**.

---

**NOTA:** También puede poner su PC Todo en uno de ASUS en Sleep mode (Modo suspensión) presionando el botón de encendido una vez.

---

# Capítulo 4:

## Recuperación del sistema

### Acceso a la configuración del BIOS

El BIOS (sistema básico de entrada y salida) almacena la configuración del *hardware* del sistema que se necesita para iniciar el sistema en el PC Todo en uno de ASUS.

En circunstancias normales, la configuración predeterminada del BIOS se aplica a la mayoría de las condiciones para garantizar un rendimiento óptimo. No cambie la configuración por defecto del BIOS excepto si:

- Aparece un mensaje de error en pantalla durante el arranque del sistema y le solicita que ejecute la configuración del BIOS.
- Ha instalado un nuevo componente del sistema que requiere más configuraciones o actualizaciones del BIOS.

---

**¡ADVERTENCIA!** El uso de configuraciones inapropiadas del BIOS puede dar lugar a inestabilidad o a errores en el arranque. Recomendamos encarecidamente que, en caso de tener que cambiar la configuración del BIOS, lo haga únicamente con ayuda del personal de servicio debidamente capacitado.

---

### Acceda rápidamente al BIOS

Para acceder al BIOS:

- Si su PC Todo en uno de ASUS está apagado, pulse el botón de encendido durante al menos cuatro (4) segundos para acceder al BIOS directamente.
- Pulse el botón de encendido para encender su PC Todo en uno de ASUS y, a continuación, pulse <F2> o <Del> durante la POST.

---

**NOTA:** La autoprueba de encendido (POST) es una serie de pruebas de diagnóstico controladas por *software* que se ejecutan cuando enciende su PC Todo en uno de ASUS.

---

## Recuperación del sistema

El uso de las opciones de recuperación en su PC Todo en uno de ASUS le permite restaurar el sistema a su estado original o simplemente actualizar su configuración para ayudar a mejorar el rendimiento.

---

### ¡IMPORTANTE!

- Realice una copia de seguridad de todos sus archivos de datos antes de ejecutar cualquier opción de recuperación en su PC Todo en uno de ASUS.
  - Anote las configuraciones personalizadas importantes, como la configuración de red, los nombres de usuario o las contraseñas, para evitar la pérdida de datos.
  - Asegúrese de que su PC Todo en uno de ASUS esté conectado a una fuente de alimentación antes de restablecer el sistema.
- 

Windows le permite ejecutar cualquiera de las siguientes opciones de recuperación:

- **Keep my files (Mantener mis archivos):** esta opción le permite actualizar su PC Todo en uno de ASUS sin que ello afecte a sus archivos personales (fotos, música, vídeos o documentos).

Con esta opción, puede restaurar su PC Todo en uno de ASUS a su configuración predeterminada y eliminar otras aplicaciones instaladas.

- **Remove everything (Quitar todo):** esta opción restablece su PC Todo en uno de ASUS a la configuración de fábrica. Antes de seleccionar esta opción, haga una copia de seguridad de sus datos.



- **Advanced startup (Inicio avanzado):** el uso de esta opción le permite llevar a cabo otras opciones de recuperación avanzadas en su PC Todo en uno de ASUS, por ejemplo:
  - Utilizar una unidad USB, una conexión de red o un DVD de recuperación de Windows para iniciar su PC Todo en uno de ASUS.
  - Utilizar **Troubleshoot (Resolución de problemas)** para habilitar cualquiera de estas opciones de recuperación avanzadas: Startup Repair (Reparación de inicio), Uninstall Updates (Desinstalar actualizaciones), Startup Settings (Configuración de inicio), UEFI Firmware Settings (Configuración de firmware UEFI), Command Prompt (Símbolo del sistema), System Restore (Restaurar sistema) y System Image Recovery (Recuperación de imagen del sistema).

## Cómo ejecutar una opción de recuperación

Consulte los siguientes pasos si desea acceder y utilizar cualquiera de las opciones de recuperación disponibles para su PC Todo en uno de ASUS.

1. Abra **Settings (Configuración) > Update and security (Actualización y seguridad)** *(para Windows 10)*.  
Abra **Settings (Configuración) > System (Sistema) > Recovery (Recuperación)** *(para Windows 11)*.
2. Seleccione la opción de recuperación que quiera ejecutar.

[illegible]

# Apéndices

## Información legal

### Marca registrada USB-IF



El logotipo del puerto USB de 5 Gbps es una marca comercial de USB Implementers Forum, Inc.



El logotipo del puerto USB de 10 Gbps es una marca comercial de USB Implementers Forum, Inc.



El logotipo del puerto USB de 20 Gbps es una marca comercial de USB Implementers Forum, Inc.



El logotipo del puerto USB de 40 Gbps es una marca comercial de USB Implementers Forum, Inc.

### Aviso de patente de Access Advance



# Declaraciones regulatorias

## Advertencia a la exposición de radiofrecuencia

Este equipo se debe instalar y utilizar conforme a las instrucciones proporcionadas, y las antenas utilizadas para este transmisor se deben instalar con una distancia de separación de, al menos, 20 cm respecto a cualquier persona. Además, no se debe colocar ni utilizar conjuntamente con ninguna otra antena o transmisor. Se debe proporcionar a los usuarios finales e instaladores las instrucciones de instalación de las antenas y las condiciones de funcionamiento del transmisor para cumplir los requisitos de exposición a la RF.

---

**¡IMPORTANTE!** Las operaciones en el exterior en la banda de 5,15~5,25 GHz están prohibidas. Este dispositivo no tiene capacidad Ad-hoc para 5250~5350 y 5470~5725 MHz.

---

---

**ATENCIÓN:** Los cambios o modificaciones no aprobados expresamente por el concesionario de este dispositivo anularán la autorización de los usuarios para trabajar con el equipo.

---

## Aviso relacionado con el revestimiento

**¡IMPORTANTE!** Para proporcionar aislamiento eléctrico y mantener la seguridad eléctrica, se aplica un revestimiento que aísla el dispositivo, excepto en las áreas en las que están los puertos de E/S.

## Prevención de pérdida de audición

Para prevenir posibles lesiones auditivas, no escuche el dispositivo a volúmenes elevados durante periodos de tiempo prolongados.



A pleine puissance, l'écoute prolongée du baladeur peut endommager l'oreille de l'utilisateur.

- Mediante un cable de alimentación conectado a una toma de corriente con conexión a tierra.
- Desechar una batería arrojándola al fuego o al horno caliente, o aplastar o cortar mecánicamente una batería, lo que puede provocar una explosión;
- Dejar una batería en un entorno circundante de temperatura extremadamente alta que puede provocar una explosión o la fuga de líquidos o gases inflamables;
- Una batería sometida a una presión de aire extremadamente baja que pueda provocar una explosión o la fuga de líquido o gas inflamable.

## **NO DESMONTAR**

**La garantía no se aplica a productos desmontados por los usuarios**

## **Advertencia relacionada con la batería de ion-litio**

**ATENCIÓN:** si la pila se cambia por una incorrecta, existe el riesgo de explosión. Sustituya la batería únicamente por una igual o equivalente recomendada por el fabricante.

**Deshágase de las baterías usadas conforme a las instrucciones del fabricante.**

## **Evitar el contacto con líquidos**

NO permita que el equipo entre en contacto con líquidos, lluvia o humedad ni lo utilice en lugares cercanos a tales elementos. Este producto no es estanco al agua ni al aceite.



---

Este símbolo de la papelera indica que el producto (equipo eléctrico y electrónico y pila de botón que contiene mercurio) no se debe arrojar a la basura municipal. Consulte la normativa local aplicable para desechos electrónicos.

---



---

NO tire la batería a la basura. El símbolo de la papelera tachada indica que la batería no se puede arrojar a la basura doméstica.

---

## **Declaración de conformidad con normativas medioambientales del producto**

ASUS diseña y fabrica sus productos de un modo respetuoso con el medio ambiente y garantiza que cada etapa de su ciclo de vida cumple las normativas medioambientales globales. Asimismo, ASUS divulga la información pertinente de acuerdo con los requisitos normativos.

Visite <https://esg.asus.com/Compliance.htm> (en inglés) para consultar la información divulgada basada en los requisitos normativos que ASUS cumple.

## EU REACH y Artículo 33

En cumplimiento del marco regulador REACH (registro, evaluación, autorización y restricción de sustancias y preparados químicos), publicamos la lista de sustancias químicas incluidas en nuestros productos en el sitio web de ASUS REACH (en inglés):

<https://esg.asus.com/Compliance.htm>.

## EU RoHS

Este producto cumple con la Directiva RoHS de la UE. Para saber más, visite <https://esg.asus.com/Compliance.htm> (en inglés).

## Reciclado de ASUS/Servicios de recuperación

Los programas de reciclaje y recuperación de productos de ASUS están totalmente comprometidos con las normativas más exigentes relacionadas con la protección de nuestro medio ambiente. Nuestro objetivo es ofrecer soluciones para que pueda reciclar responsablemente nuestros productos, baterías y otros componentes, así como los materiales de embalaje. Visite la página web <https://esg.asus.com/en/Takeback.htm> (en inglés) para obtener información de reciclaje detallada en las distintas regiones.



## Producto calificado como ENERGY STAR®



ENERGY STAR® es un programa conjunto de la Agencia de Protección Ambiental de EE. UU. y el Departamento de Energía de EE. UU. que nos ayuda a todos a ahorrar dinero y proteger el medioambiente a través de prácticas y productos de eficiencia energética.

Todos los productos ASUS que tienen el logotipo ENERGY STAR® cumplen el estándar ENERGY STAR® y la función de administración de energía está habilitada de manera predeterminada. El modo suspensión del monitor se activa automáticamente en un máximo de 10 minutos de inactividad del usuario; El modo suspensión del ordenador se activa automáticamente en un máximo de 30 minutos de inactividad del usuario. Para reactivar el equipo, haga clic con el ratón, pulse cualquier tecla del teclado o pulse el botón de encendido.

Visite <https://www.energystar.gov> para obtener información detallada sobre el programa conjunto ENERGY STAR®, la gestión de la energía y sus ventajas para el medioambiente.

---

**NOTA:** ENERGY STAR® NO es compatible con los productos FreeDOS y Linux.

---

## Directiva sobre Diseño Ecológico

La Unión Europea anunció un marco que establece los requisitos de diseño ecológico para productos relacionados con la energía (2009/125/CE). Las medidas de ejecución específicas tienen el fin de mejorar el rendimiento medioambiental de productos específicos o múltiples tipos de productos. ASUS proporciona información del producto en <https://esg.asus.com/Compliance.htm>.

## Productos Registrados como EPEAT

La divulgación pública de información clave medioambiental sobre productos registrados con ASUS EPEAT (herramienta de evaluación ambiental de productos electrónicos) está disponible (en inglés) en <https://esg.asus.com/en/Ecolabel.htm>. Para obtener más información sobre el programa EPEAT y consejos de compra, visite [www.epeat.net](http://www.epeat.net).

## Declaración de conformidad simplificada para la UE

Por la presente, ASUSTek Computer Inc. declara que este dispositivo cumple los requisitos básicos y otras disposiciones pertinentes de la Directiva 2014/53/EU. El texto completo de la declaración de conformidad para la UE está disponible en <https://www.asus.com/es/support/>.

La conexión Wi-Fi con una frecuencia de funcionamiento de 5150-5350 MHz está restringida para su uso en interiores para los países enumerados en la tabla:

AT	BE	BG	CZ	DK	EE	FR
DE	IS	IE	IT	EL	ES	CY
LV	LI	LT	LU	HU	MT	NL
NO	PL	PT	RO	SI	SK	TR
FI	SE	CH	HR	UK(NI)		



- a. Dispositivos LPI (Low Power Indoor, de interiores de baja potencia) a 5,945-6,425 GHz con Wi-Fi:

El dispositivo está restringido al uso exclusivo en interiores cuando funciona en el intervalo de frecuencias de 5945 a 6425 MHz en Alemania (DE), Austria (AT), Bélgica (BE), Bulgaria (BG), Chipre (CY), Eslovaquia (SK), Eslovenia (SI), España (ES), Estonia (EE), Francia (FR), Irlanda (IE), Islandia (IS), Letonia (LV), Luxemburgo (LU), Noruega (NO), Países Bajos (NL), República Checa (CZ), Rumanía (RU) y Suiza (CH).

- b. Dispositivos VLP (Very Low Power, de muy baja potencia) a 5,945-6,425 GHz con Wi-Fi (dispositivos portátiles):

El uso del dispositivo no está permitido en sistemas de aeronaves no tripuladas (UAS) cuando funciona en el intervalo de frecuencias de 5945 a 6425 MHz en Alemania (DE), Austria (AT), Bélgica (BE), Bulgaria (BG), Chipre (CY), Eslovaquia (SK), Eslovenia (SI), España (ES), Estonia (EE), Francia (FR), Irlanda (IE), Islandia (IS), Letonia (LV), Luxemburgo (LU), Noruega (NO). Países Bajos (NL), República Checa (CZ), Rumanía (RU) y Suiza (CH).

## Declaración de la Comisión Federal de Comunicaciones

Este equipo ha sido puesto a prueba y encontrado en consonancia con los límites establecidos para la clase B de dispositivos digitales, según la Parte 15 de las reglas de la Comisión Federal de Comunicaciones (FCC). Estos límites han sido diseñados para proveer una protección razonable contra interferencias dañinas en una instalación residencial. Este equipo genera, usa, y puede irradiar energía de radio frecuencia, y si no está instalado según las instrucciones, puede causar interferencia en las radio comunicaciones. No se puede garantizar que no se produzcan interferencias en alguna instalación en particular. Si este equipo en efecto causa interferencias en la recepción de radio o televisión, fallo que se puede determinar si se enciende y apaga el equipo, se recomienda al usuario que intente corregir la interferencia. Para ello, deberá aplicar una o varias de las siguientes medidas:

- Reorientar o reposicionar la antena receptora.
- Aumentar la separación entre el equipo y el receptor.
- Conectar el equipo a un enchufe o circuito distinto del que usa el receptor de la interferencia.
- Consultar al distribuidor o a un técnico experimentado en radio/TV.

**ATENCIÓN:** Cualquier cambio o modificación no aprobada expresamente por la parte responsable de la conformidad podría impedir al usuario trabajar con el equipo.

Este dispositivo cumple con la Parte 15 de las Reglas de la FCC. El funcionamiento está sujeto a las dos condiciones siguientes: (1) este dispositivo no cause interferencias dañina, y (2) este dispositivo acepte cualquier tipo de interferencia recibida, incluyendo interferencias que puedan causar un funcionamiento indeseado.

This image shows a single sheet of white paper with horizontal ruling lines. The lines are evenly spaced and run across the width of the page. There are no margins, text, or other markings on the paper.

Fabricante	ASUSTek COMPUTER INC.
Dirección	1F., No. 15, Lide Rd., Beitou Dist., Taipei City 112
Representante autorizado en Europa	ASUS COMPUTER GmbH
Dirección	Harkortstrasse 21-23, 40880 Ratingen, Germany